

ПРОГРАММНЫЙ КОМПЛЕКС

«СМЕТА – СМАРТ»

*Установка  
программного комплекса*

2019

## Оглавление

Термины, используемые в инструкции: .....	3
1. Минимальные технические требования к оборудованию .....	4
2. Установка серверной части .....	7
2.1 Установка СУБД. ....	7
2.2 XPKS.....	8
2.2 Развертывание базы данных.....	9
3. Установка клиентской части .....	15
3.1 Дистрибутивы для установки клиентского приложения.....	15
3.2 Необходимые компоненты Microsoft .NET Framework 4.0 .....	16
3.3 Установка клиентской части ПК «Смета-СМАРТ».....	17
3.4 Добавление исключений у антивирусной программы.....	19
4. Развертывание web-сервера .....	24
5. Первый запуск ПК «Смета-СМАРТ».....	34
5.1 Создание пользователей .....	34
6. Работа в ПК «Смета-СМАРТ» .....	40
6.1 Вход в ПК «Смета-СМАРТ» .....	40
6.2 Вкладка «Регистрация».....	41
6.3 Вкладка «Соединение» .....	41
6.4 Вкладка «Обновление» .....	43
6.5 Вкладка «Внешний вид».....	44
6.6 Вкладка «Дополнительно» .....	45
6.7 Поле Профиль.....	45
7. Активация ПК «Смета-Смарт» .....	47
8. Обновление ПК «Смета-СМАРТ».....	51
5.1 Установка обновлений.....	51
5.2 Просмотр обновлений.....	53
5.3 Настройка автоматического запуска автообновлений.....	55
5.4 Обновление вручную сервиса приложений для ПК «Смета-СМАРТ».....	56
5.5 Автоматическое обновление сервиса приложений для ПК «Смета-СМАРТ».....	56

## ТЕРМИНЫ, ИСПОЛЬЗУЕМЫЕ В ИНСТРУКЦИИ:

База данных - совокупность организованных данных, содержащих информацию об организации или группе организации, взаимодействии между ними.

Дистрибутив – программа для начальной установки программного комплекса.

Первичный документ – отсканированный образ первичного учетного документа, предназначенный для хранения в программе.

Резервная копия БД(бэкап) - копия базы данных, которая может использоваться для восстановления данных.

СУБД(система управления базами данных) – совокупность программных средств под управлением Microsoft SQL Server, обеспечивающих администрирование и использование баз данных(БД).

## 1. МИНИМАЛЬНЫЕ ТЕХНИЧЕСКИЕ ТРЕБОВАНИЯ К ОБОРУДОВАНИЮ

### Сервер СУБД

#### Назначение:

- Работа СУБД;
- Хранение ежедневных резервных копий БД за последние 30 дней;
- Хранение образов первичных документов (скан-копий).

### WEB-сервер

#### Назначение:

- «Сервис приложений для ПК Смета-Смарт» для организации удаленного подключения через интернет;
- «Сервис первичных документов» для организации работы с первичными документами (скан-копиями) на сервере СУБД.

### 1.1 Минимальные технические требования (до 50 подключений)

#### Требования к серверу СУБД

- Количество ядер процессора = 4;
- Оперативная память не менее 8 Гб;
- Объем свободной дисковой памяти на системном разделе (диск С:) не менее 30Гб;
- Объем дисковой памяти для базы данных не менее 40Гб;
- Объем дисковой памяти для ежедневных резервных копий базы данных не менее 300 Гб;
- Объем дисковой памяти для хранения образов первичных документов (скан-копий) не менее 500 Гб;
- Наличие блока бесперебойного питания;
- Наличие устройства записи архивных копий на энергонезависимые носители памяти;
- Канал связи по локальной сети с клиентским рабочим местом не менее 10 Мбит/с;
- Канал связи с выделенным сервером приложений не менее 100Мбит/с;
- Операционная система сервера: Microsoft Windows 2003 Server и выше;
- Microsoft SQL Server:
  - в редакции Standard Edition – 2005 и выше, 1 экземпляр;
  - в редакции Express Edition – 2012 и выше 2 экземпляра.

#### Требования к оборудованию WEB-сервера:

- Количество ядер процессора = 2;
- Оперативная память не менее 4 Гб;
- Объем свободной дисковой памяти на системном разделе (диск С: ) не менее 20Гб;
- Наличие доступа к WEB-серверу через сеть интернет;
- Постоянный IP адрес;
- Операционная система сервера: Microsoft Windows 2003 Server и выше;
- Microsoft Internet Information Server (Веб-сервер IIS) с поддержкой ASP.NET;

- Microsoft .NET Framework 2.0;
- Microsoft .NET Framework 3.5;
- Microsoft .NET Framework 4.0;
- Microsoft ASP.NET MVC3;
- Канал связи с сервером СУБД не менее 100Мбит/с.

## **1.2 Минимальные технические требования к оборудованию (Смета-Смарт 300 пользователей, Свод-Смарт – 100 пользователей)**

### **Требования к серверу СУБД**

- Система на базе 4-х 4- ядерных процессоров или 2-х 8-ядерных процессоров с тактовой частотой > 2,5МГц.;
- Оперативная память ~ 32Гб;
- Объем дисковой памяти для базы данных ~ 100Гб.;
- Рекомендуется дисковый интерфейс SCSI+RAID в конфигурации RAID5 или RAID10;
- Объем дисковой памяти для служебной базы TempDB ~ 100Гб;
- Объем дисковой памяти для ежедневных резервных копий базы данных ~500Гб;
- Объем дисковой памяти для хранения образов первичных документов (скан-копий) не менее Тб.;
- Наличие блока бесперебойного питания;
- Наличие отдельного устройства для автоматической записи/хранения архивной копии базы данных с объемом дисковой памяти ~250Гб;
- Наличие устройства записи архивных копий на энергонезависимые носители памяти (DVD диски);
- Канал связи с сервисом приложений не менее 100 Мбит/с;
- Операционная система Microsoft Windows 2003 Server и выше;
- СУБД: Microsoft SQL Server в редакции Standard Edition 2005 и выше.

### **Требования к оборудованию WEB-сервера:**

- Система на базе 1 4-х ядерного процессора или 2 2-х ядерных процессоров с тактовой частотой ~ 2,5МГц.;
- Рекомендуется система на базе процессоров IntelR XeonR Quard-Core с тактовой частотой от 2,33ГГц и выше;
- Оперативная память не менее 16Гб;
- Объем свободной дисковой памяти ~ 200Гб;
- Рекомендуется дисковый интерфейс SCSI+RAID в конфигурации RAID5 или RAID10;
- Канал связи с интернет ~100Мб;
- Наличие доступа к WEB-серверу через сеть интернет;
- Постоянный IP адрес;
- Операционная система сервера: Microsoft Windows 2003 Server и выше;
- Microsoft Internet Information Server (Веб-сервер IIS) с поддержкой ASP.NET;
- Microsoft .NET Framework 2.0;
- Microsoft .NET Framework 3.5;
- Microsoft .NET Framework 4.0;
- Microsoft ASP.NET MVC3;
- Канал связи с сервером СУБД не менее 100Мбит/с.

### 1.3 Клиентское место

**Назначение:** Работа пользователя с ПК Смета-Смарт.

**Минимальные требования к оборудованию клиентского рабочего места:**

- 2-х ядерный процессор
- Объем свободной дисковой памяти на системном диске (C:) не менее 500Мб;
- Объем оперативной памяти не менее 2Гб;
- Монитор с разрешением экрана не менее 1280 x 768;
- Операционная система: Microsoft Windows XP и выше;
- Дополнительная библиотека Microsoft .NET Framework 4.0 (для Windows XP и Windows Vista);
- Установленный драйвер принтера с поддержкой формата А4;
- Подключение к локальной сети на скорости 10Мбит/с или к сети интернет на скорости не менее 5Мбит/с.

**Рекомендуемые требования к оборудованию клиентского рабочего места:**

- Персональный компьютер на базе 4-х ядерного процессора
- Объем свободной дисковой памяти на системном диске (C:) не менее 500Мб;
- Объем оперативной памяти не менее 4Гб;
- Монитор с разрешением экрана не менее 1680x1050;
- Операционная система: Microsoft Windows 7 и выше;
- Установленный драйвер принтера с поддержкой формата А4;
- Подключение к локальной сети на скорости 100Мбит/с или к сети интернет на скорости не менее 50Мб/с.
- Антивирусное ПО

## 2. УСТАНОВКА СЕРВЕРНОЙ ЧАСТИ

Для успешной работы в ПК «Смета-СМАРТ» необходимо установить программное обеспечение и настроить необходимые права доступа.

### 2.1 Установка СУБД.

Для установки СУБД:

1. Установите Microsoft SQL Server. Инструкцию по установке MS SQL Server можно найти здесь: <http://www.alta.ru/support/23/>.
2. Настройте следующие параметры сервера:
  - Запустите «Настройка\Панель управления», перейдите в папку «Администрирование» и запустите «Службы». В окне выберите строку со значением «MSSQLSERVER»;

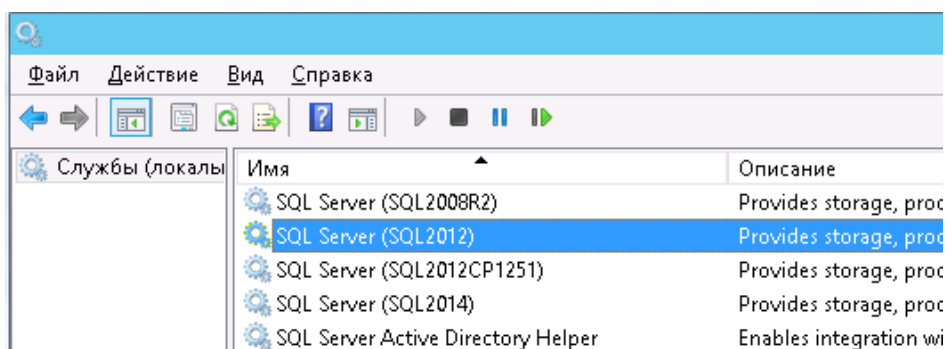


Рисунок 1.

- Нажмите правую клавишу «мыши» и в контекстном меню выберите «Свойства». В окне выберите закладку «Вход в систему». Установите переключатель «Вход в систему» в положение «С системной учетной записью» (рисунок 2);

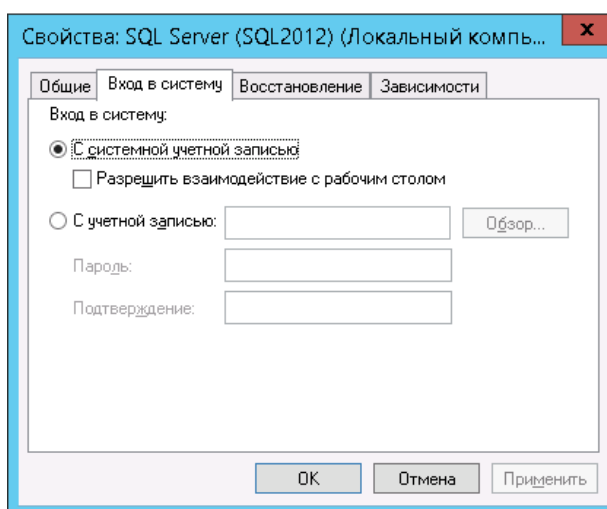


Рисунок 2.

- нажмите [OK] и перезапустите службу MSSQLSERVER (перезапуск осуществляется нажатием кнопки «Перезапуск службы» в панели инструментов).

- Запустите программу «SQL Server Configuration Manager» (в русской версии «Диспетчер конфигураций») и выберите «SQL Server Network Configuration», затем Protocols for SQL. Убедитесь в том, что протоколы Named Pipes и TCP/IP включены (рисунок. 3).

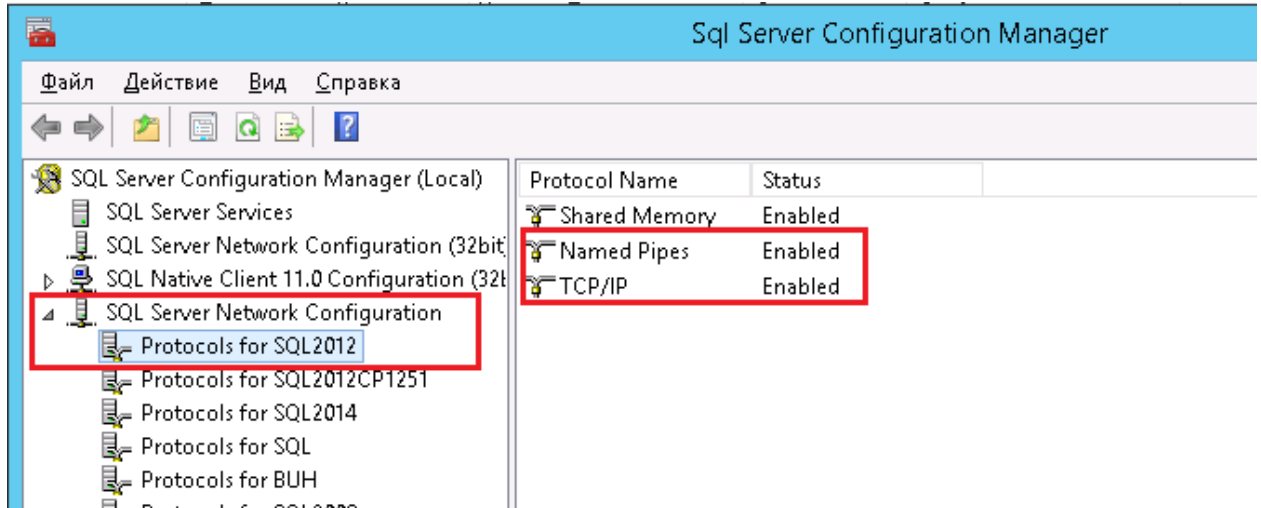


Рисунок 3.

## 2.2 XPKS.

Перед активацией комплекса установите или обновите модуль защиты XPKS на SQL-сервере. Для этого перейдите по ссылке [http://keysystems.ru/files/tools/dll&backup/kssrvupd110\\_full.exe](http://keysystems.ru/files/tools/dll&backup/kssrvupd110_full.exe) и сохраните на диск файл с архивом. Распакуйте архив и запустите программу установки SetupSrv.exe. В поле «Сервер» укажите наименование SQL-сервера, имя пользователя и пароль.

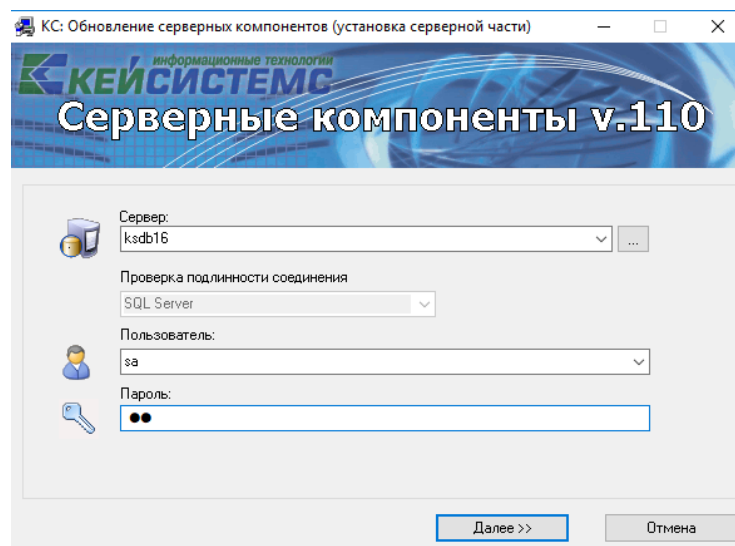


Рисунок 4. Установка xpkс

При установке выберите тип установки "Обновление xpkс.dll и xpkс01.dll" или "Переустановка xpkс.dll и xpkс01.dll" и нажмите установить. Если XPKS уже был ранее установлен, то он будет обновлен.



## 2.2 Развертывание базы данных

База данных устанавливается только путем восстановления из файла резервной копии. На сервере СУБД Вы можете развернуть следующие базы данных:

- бэкап чистой базы ПК Смета-Смарт, можно найти [здесь](#);
- бэкап демо-базы ПК Смета-Смарт, можно найти [здесь](#);
- базы с перенесенными данными из другого программного комплекса;
- резервную копию своей базы данных.

Базу с перенесенными данными предоставляет исполнитель по контракту на внедрение ПК Смета-Смарт.

### Установка базы данных

При необходимости разархивируйте и скопируйте базу данных на сервер СУБД.

Запустите программу Microsoft SQL Server Management Studio (Пуск\Программы\Microsoft SQL Server 2005\Microsoft SQL Server Management Studio).

Зайдите на сервер СУБД, указав следующие параметры:

- в поле «Тип сервера»/ «Server type» выберите «Ядро СУБД»/ «Database Engine»;
- в поле «Имя сервера»/ «Server name» укажите имя экземпляра сервера, который был указан при установке Microsoft SQL Server;
- в поле «Проверка подлинности»/ «Authentication» выберите доступный способ;
- если выбран «SQL Server Authentication», то укажите логин администратора SQL-сервера (по умолчанию логин sa) и пароль.

Нажмите кнопку «Соединить»/ «Connect» (Рисунок 5).

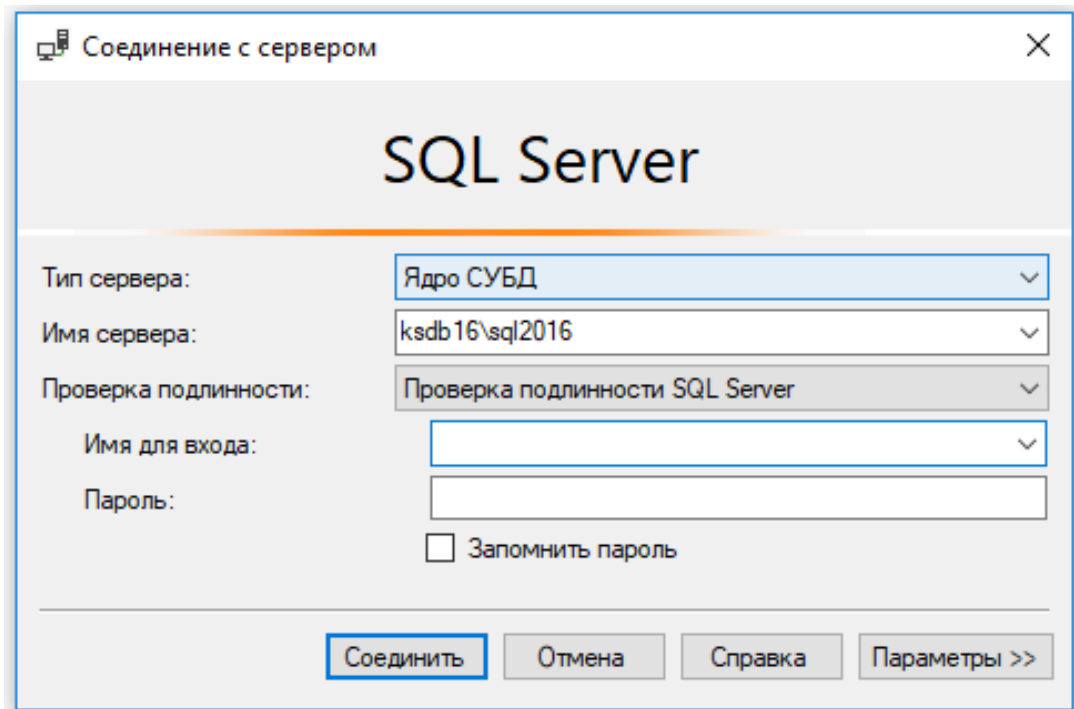


Рисунок 5. Вход на sql-сервер

1. Далее в окне «Обозреватель объектов» выберите каталог **«Базы данных»/«Databases»**, в контекстном меню (нажмите правую кнопку мыши) выберите **Восстановить базу данных/Restore** (Рисунок 6).

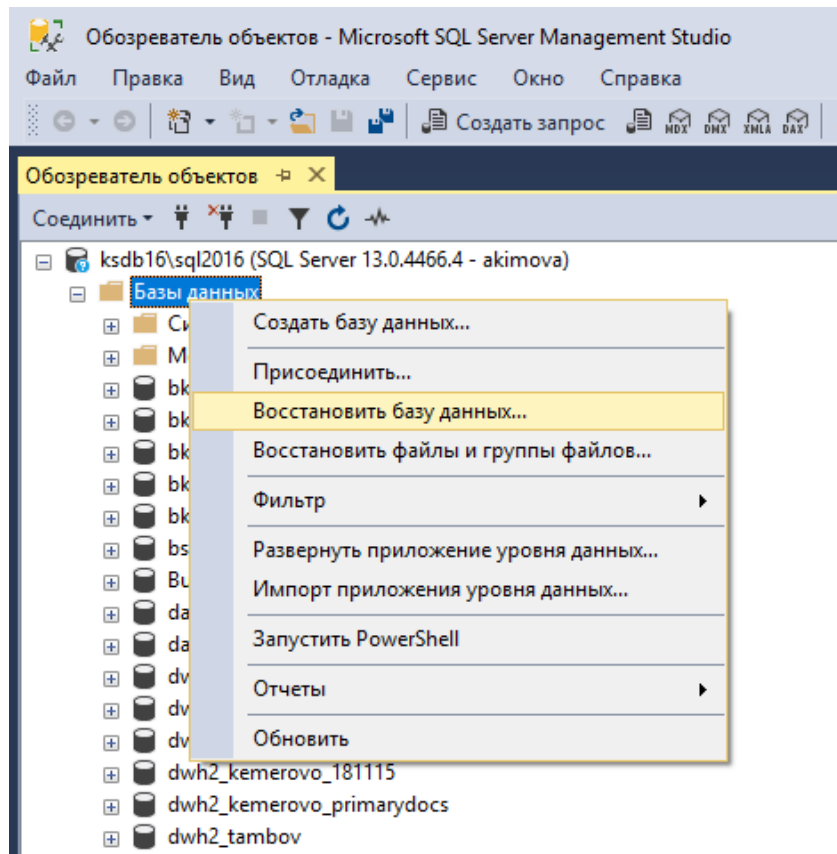



Рисунок 6. Восстановление базы данных

2. В открывшемся окне в поле «База данных»/ «**To database**» введите название новой базы, в которую будет восстановлена база данных, например, *Smeta\_smart*. В поле «Устройство»/ «**From device**» нажмите , выберите каталог, где хранится файл с бэкапом базы данных (*Ошибка! Источник ссылки не найден.*7).

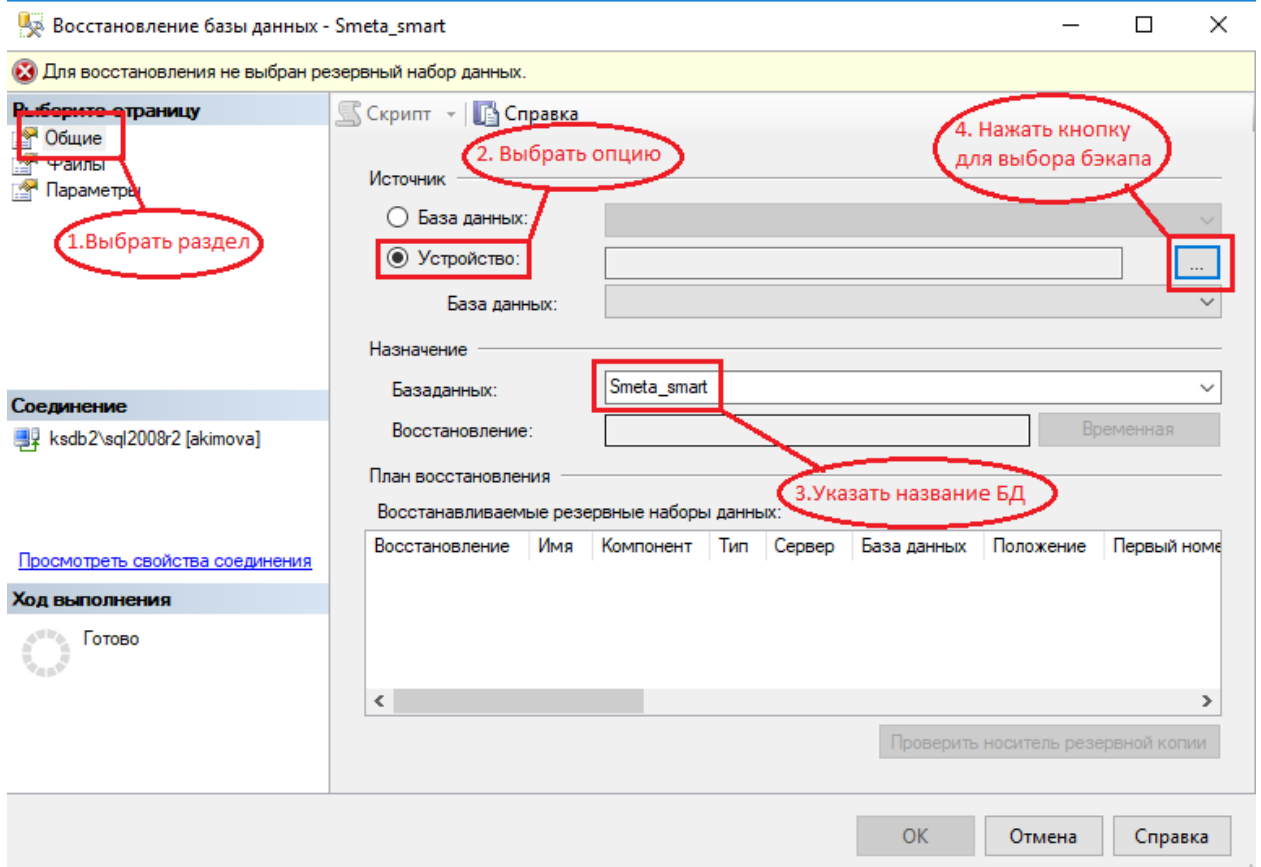


Рисунок 7. Окно восстановления БД

3. В открывшемся окне «Выбор устройств резервного копирования» нажмите «Добавить» и выберите нужный файл резервной копии. Нажмите [ОК]. Выделите путь к бэкапу БД и нажмите [ОК]. В поле «Устройство» появится адрес файла, например *E:\Backup\Смета\smeta\_smart.bak*, а ниже параметры восстановления базы данных (рисунок 8).

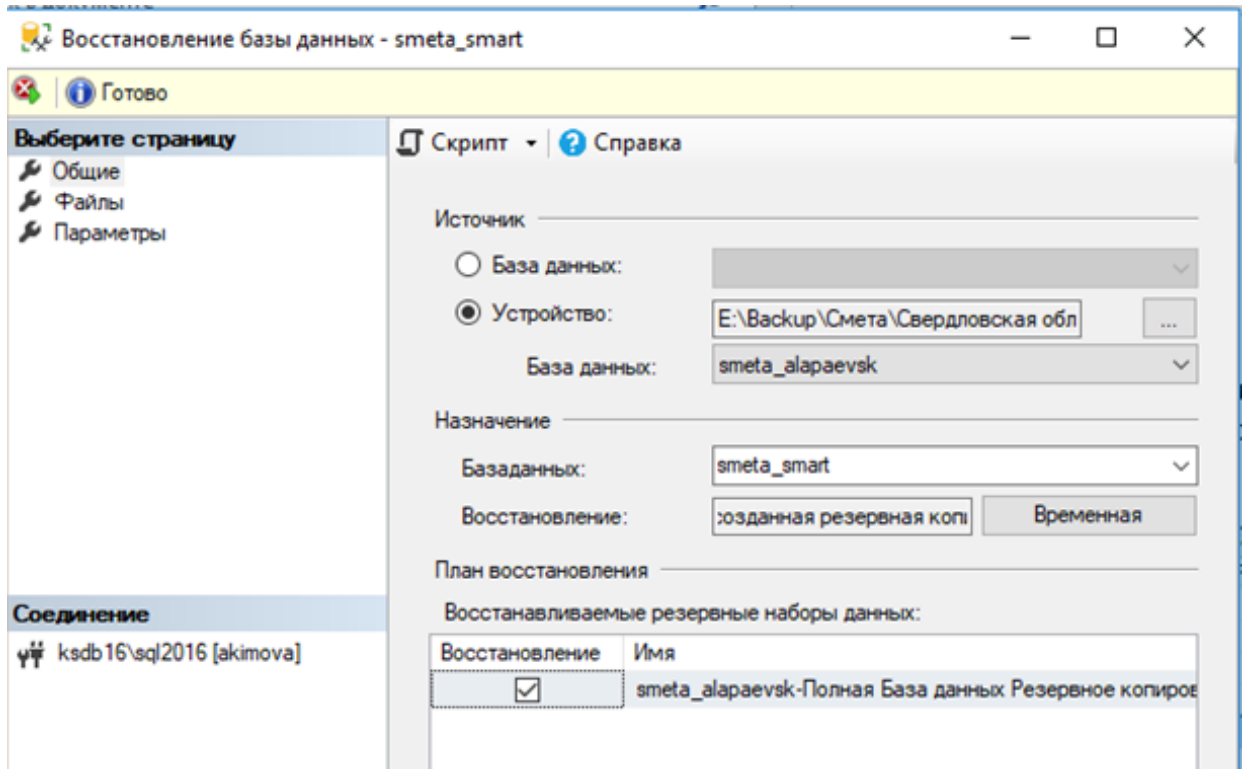


Рисунок 8. Окно восстановления БД

4. Перейдите в раздел «Файлы». Проверьте правильность путей и убедитесь, чтобы все файлы БД имели уникальные наименования (Рисунок 9).

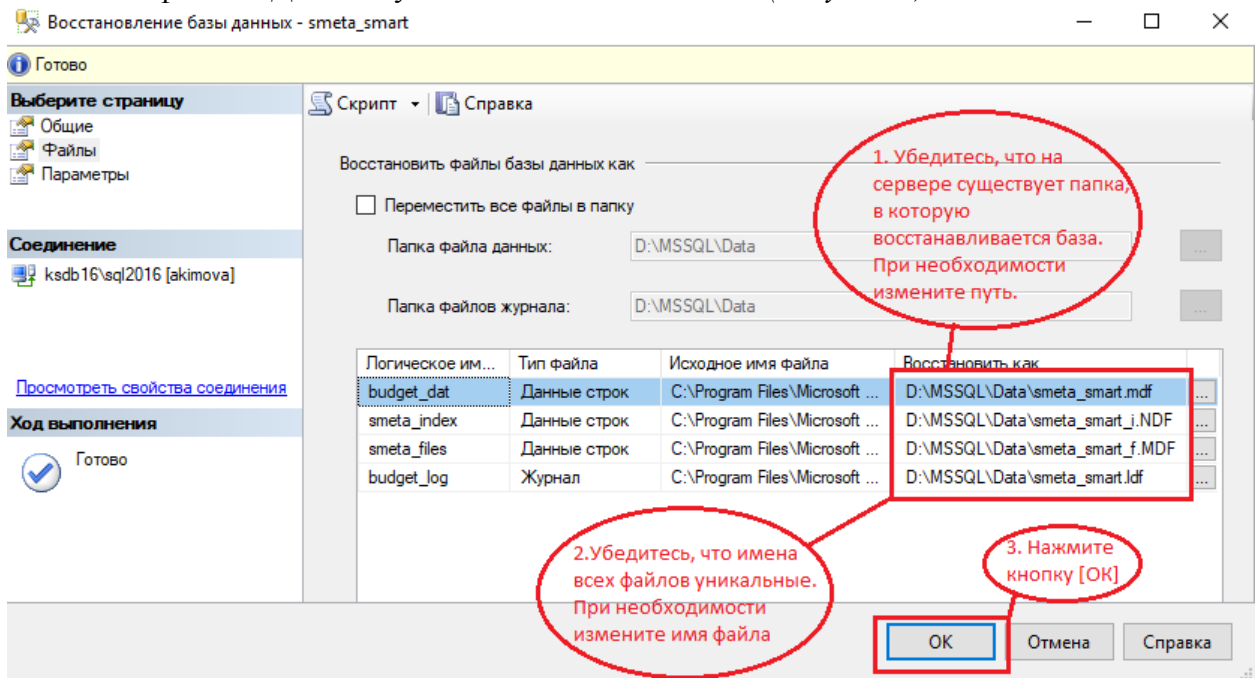
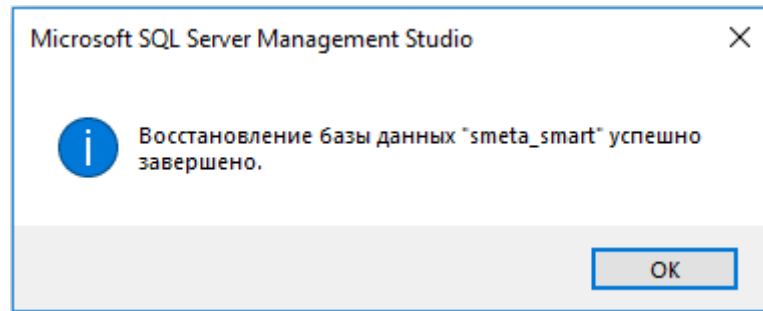


Рисунок 9. Окно восстановления БД

5. Нажмите [OK]. В результате появится следующее окно (рисунок 10):



**Рисунок 10.** Сообщение об успешной установке БД

### 3. УСТАНОВКА КЛИЕНТСКОЙ ЧАСТИ

#### 3.1 Дистрибутивы для установки клиентского приложения

Дистрибутив установки ПК «Смета-СМАРТ» можно получить на сайте <http://www.keysystems.ru/>. На главной странице сайта выберите «Каталог программных продуктов» (

Рисунок 1).

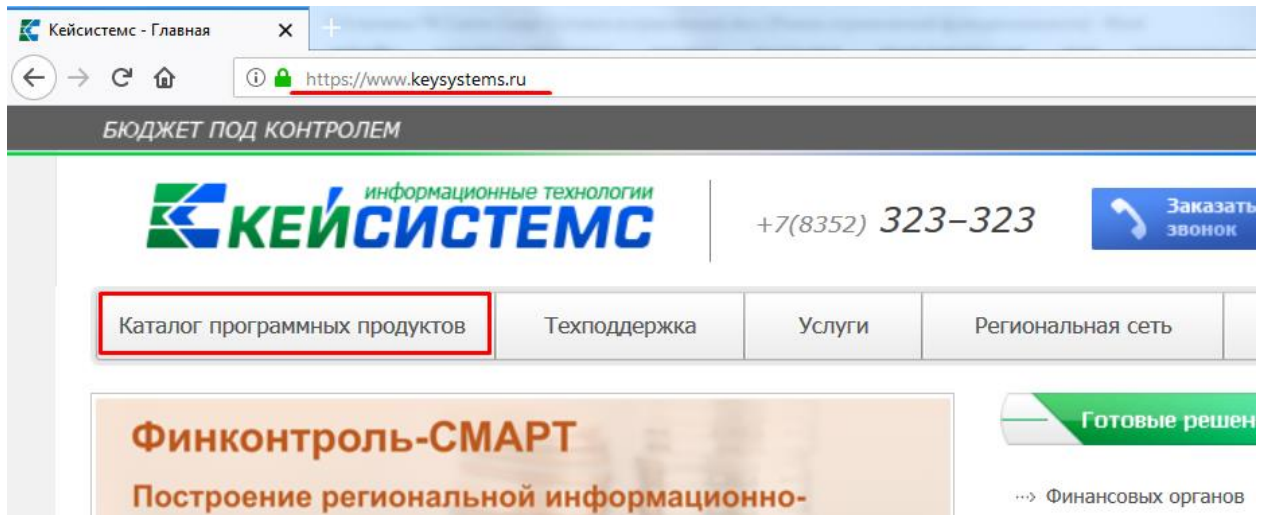


Рисунок 11. Выбор каталога программных продуктов

В каталоге программных продуктов выберите раздел «Административно-хозяйственный учет», затем перейдите по ссылке [«Смета - СМАРТ»](#) (

Рисунок 12).

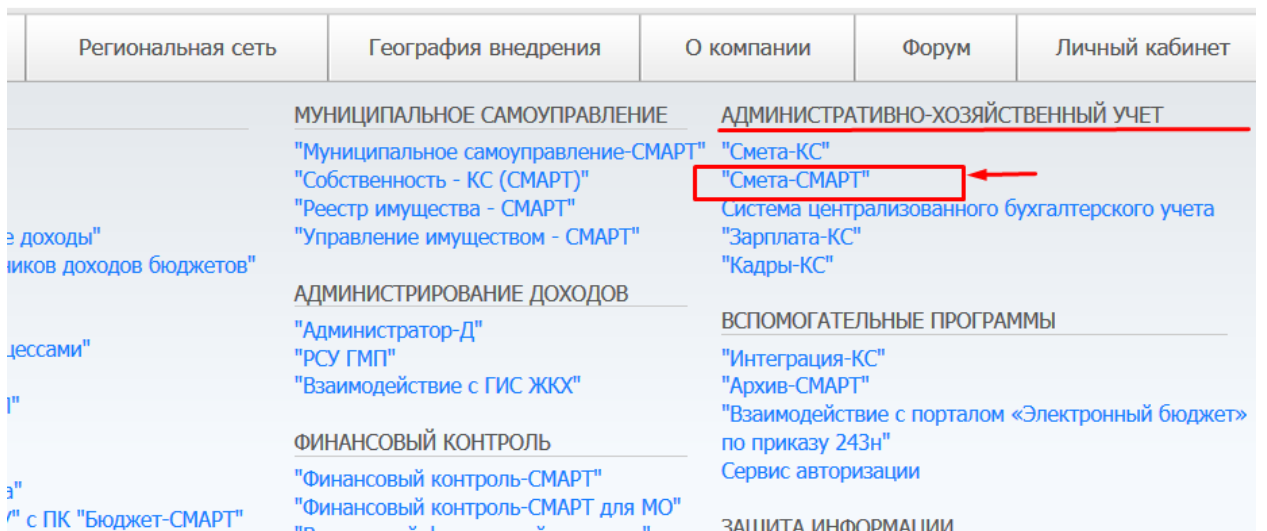


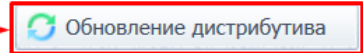
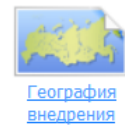
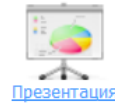
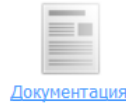
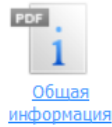
Рисунок 12. Выбор продукта Смета-СМАРТ

Выберите [«Обновление дистрибутива»](#) (

Рисунок ).

## Программный комплекс "Смета-СМАРТ"

Централизованная информационная система финансово-хозяйственной деятельности организаций сектора государственного (муниципального) управления (Смета-СМАРТ)



### НАЗНАЧЕНИЕ

«Смета-СМАРТ» – централизованная информационная система, обеспечивающая удаленное

Рисунок 13. Выбор Обновление дистрибутива

В таблице «Для тех, кто начинает работать» выберите для скачивания ссылку [Установка клиента](#) (Ошибка! Источник ссылки не найден.14).

### Обновление программных комплексов

Для тех, кто начинает работать

№ п\п	Наименование	Номер версии	Ссылка для скачивания	Дата выхода версии	Примечание
1	Web-Сервис первичных документов	3.3.6666	<a href="#">Скачать</a>	18.02.2019	
2	Бэкап чистой базы ПК Свод-Смарт	2019.1.15	<a href="#">Скачать</a>	16.01.2019	MSSQL 2005 и выше. Collation Cyrillic_General_CI_AS
9	Технические требования к оборудованию		<a href="#">Скачать</a>		
10	Установка клиента		<a href="#">Скачать</a>		

Рисунок 14.. Расположение дистрибутива



Возможно, для скачивания файлов потребуется задать логин и пароль. Укажите логин **smeta**, пароль **smks80180**.

Скачайте файл *Keysystems.Smeta.Setup\_xx.x.x.xxxxx.zip* и распакуйте его.

### 3.2 Необходимые компоненты Microsoft .NET Framework 4.0

Для ОС Windows XP, Vista и ниже необходимо установить компонент:

**Microsoft .NET Framework 4.0.**

Загрузить Microsoft .NET Framework 4.0 можно по ссылкам:



- [http://download.microsoft.com/download/9/5/A/95A9616B-7A37-4AF6-BC36-D6EA96C8DAAE/dotNetFx40\\_Full\\_x86\\_x64.exe](http://download.microsoft.com/download/9/5/A/95A9616B-7A37-4AF6-BC36-D6EA96C8DAAE/dotNetFx40_Full_x86_x64.exe)
- <http://www.microsoft.com/ru-ru/download/details.aspx?id=17718>

Кроме Microsoft .NET Framework 4.0 необходимо установить *дополнение*. Файл можно скачать по ссылке:

- <http://keysystems.ru/files/web/INSTALL/SMART2/netfx/NDP40-KB2600211-x86-x64.exe>
- <http://download.microsoft.com/download/3/3/9/3396A3CA-BFE8-4C9B-83D3-CADAE72C17BE/NDP40-KB2600211-x86-x64.exe>

На ОС Windows 7 и выше данный компонент уже установлен, но возможно не активирован. Для его активации зайдите в Панель управления, выберите «Программы и компоненты», на левой панели выберите «Включение или отключение компонентов Windows». Затем в списке компонентов установите галочки напротив Microsoft .NET Framework 4.0, как показано на

Рисунок 15.

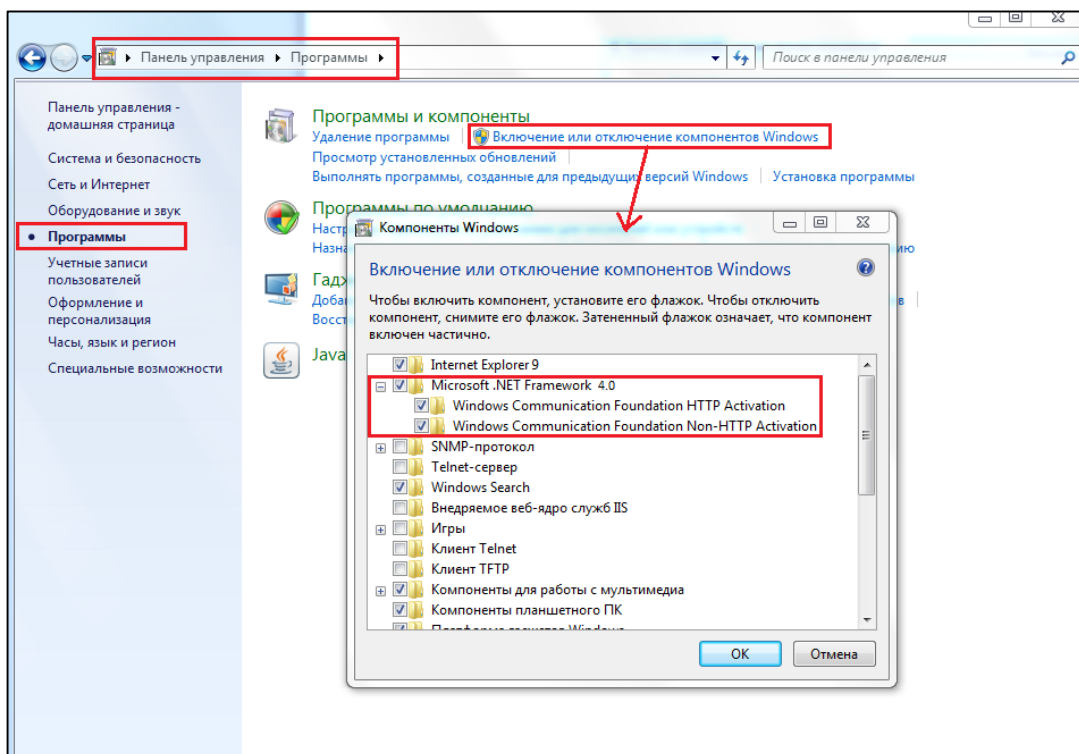


Рисунок 15. Компоненты Windows

### 3.3 Установка клиентской части ПК «Смета-СМАРТ».

Клиентскую часть необходимо установить на каждом персональном компьютере, на котором планируется эксплуатация ПК «Смета-СМАРТ».



Установка клиента ПК «Смета-СМАРТ» должна выполняться строго под учетной записью **администратора** данного компьютера. При установке обязательно выберите опцию «Для всех пользователей».

Если установка клиентской части выполняется на ОС Windows 7 (8, 10), то для обеспечения возможности автоматического обновления клиентской части программы необходимо отключить механизм контроля учетных записей (UAC).

Для ОС Windows 7 (Vista, 8) откройте «Главное меню\Панель управления\Учетные записи пользователей\Учетные записи пользователей\Изменение параметров контроля учетных записей пользователей». Для ОС Windows 10 откройте «Главное меню\Параметры\Учетные записи\Изменение параметров контроля учетных записей. Передвиньте ползунок в последнее или предпоследнее положение (

Рисунок 16).

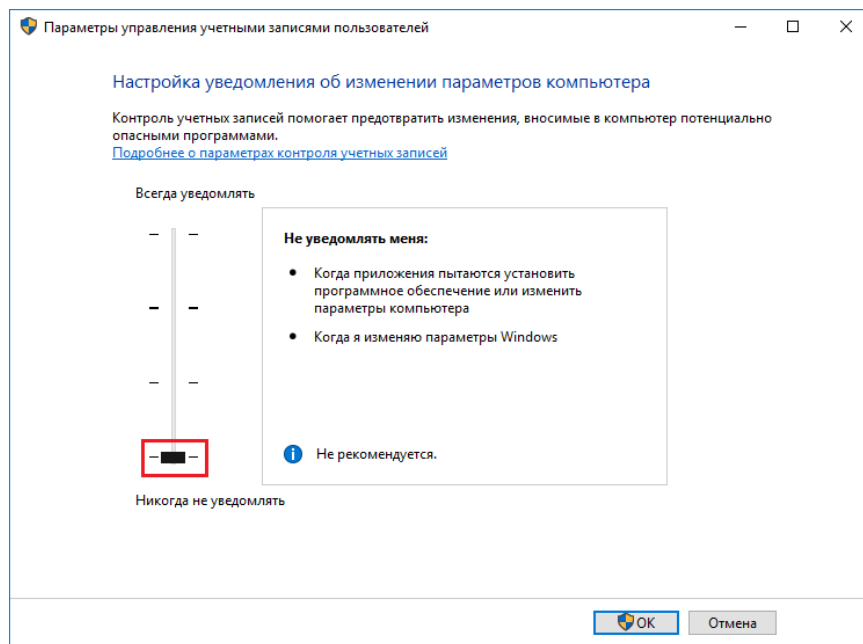


Рисунок 16. Изменение параметров контроля учетных записей пользователей

Запустите файл установки клиентского приложения **Keysystems.Smema.Setup\_xx.x.xxxxx.msi**. Далее следуйте указаниям программы установки.

Если при установке или обновлении клиентской части программы возникает ошибка, связанная с невозможностью скопировать файлы, то необходимо установить разрешения для папки, в которую установлена программа. По умолчанию, это *C:\Program Files (x86)\Keysystems\SmemaSmart*. Для этого кликните на папке правой кнопкой мышки и в контекстном меню выберите пункт «Свойства». Затем в окне «Свойства» перейдите на

вкладку «Безопасность», добавьте пользователя «Все» и назначьте ему полные права (Рисунок 17).

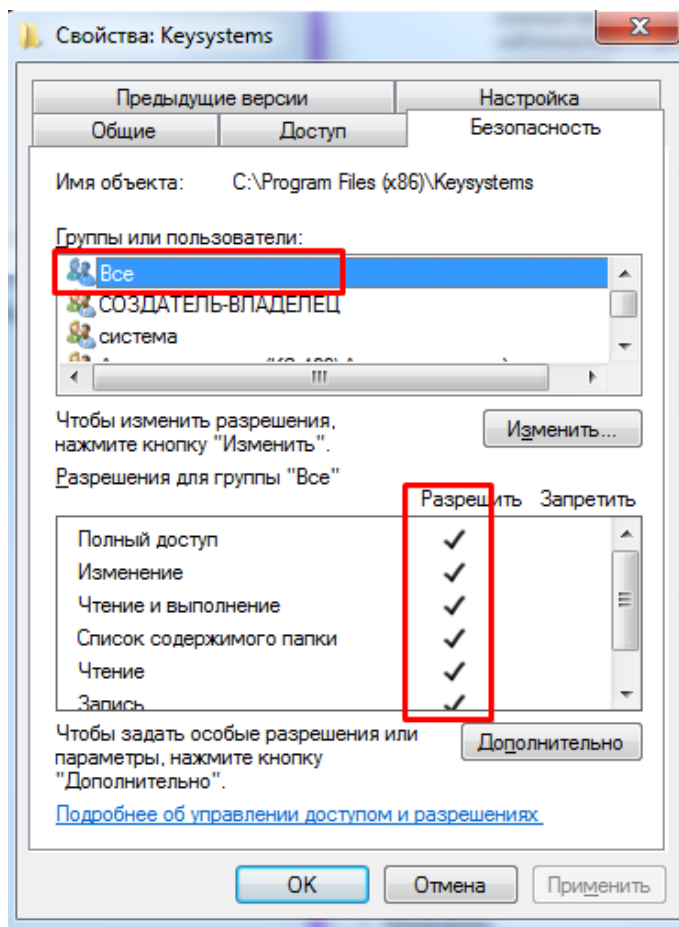


Рисунок 17. Назначение прав на папку

Если установка разрешения на папку не помогла, то, скорее всего, ограничения накладываются антивирусной программой, брандмауэром ОС либо иной программой. Добавьте исключения в антивирусную программу, брандмауэр, либо отключите брандмауэр.

### 3.4 Добавление исключений у антивирусной программы

Клиентская часть ПК «Смета-СМАРТ» содержит несколько выполняемых файлов (\*.exe) и выполняет чтение и передачу данных по сети по протоколу HTTP. Установленная на компьютере антивирусная программа может мешать работе программы, непрерывно сканируя сетевой трафик и контролируя активность выполняемых файлов. Некоторые антивирусные программы могут ошибочно поместить отдельные файлы ПК «Смета-Смарт» в «карантин» или удалить. При ограниченных ресурсах компьютера антивирусная программа может занимать до 50% ресурсов процессора и ОЗУ, что может существенно влиять на скорость работы ПК «Смета-СМАРТ». По этим причинам рекомендуется прописать в настройках исключения антивирусной программы папку с установленным приложением ПК «Смета-СМАРТ» «C:\Program Files (x86)\Keysystems\SmetaSmart» (или «C:\Program Files\Keysystems») и сетевой адрес, порт сервера БД или сервиса приложений.

Дополнительно рекомендуем отключить излишнюю проверку в Kaspersky Anti-Virus, как показано на изображениях ниже.

Отключите Kaspersky Security Network.

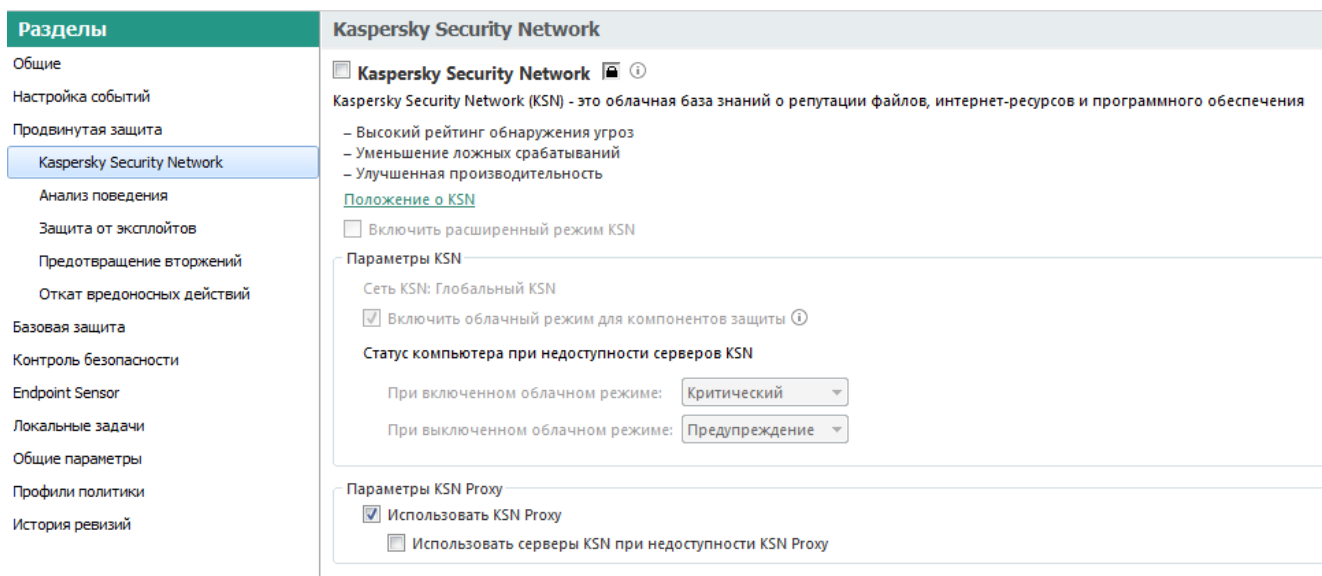


Рисунок 18.

Отключите предотвращение вторжений.

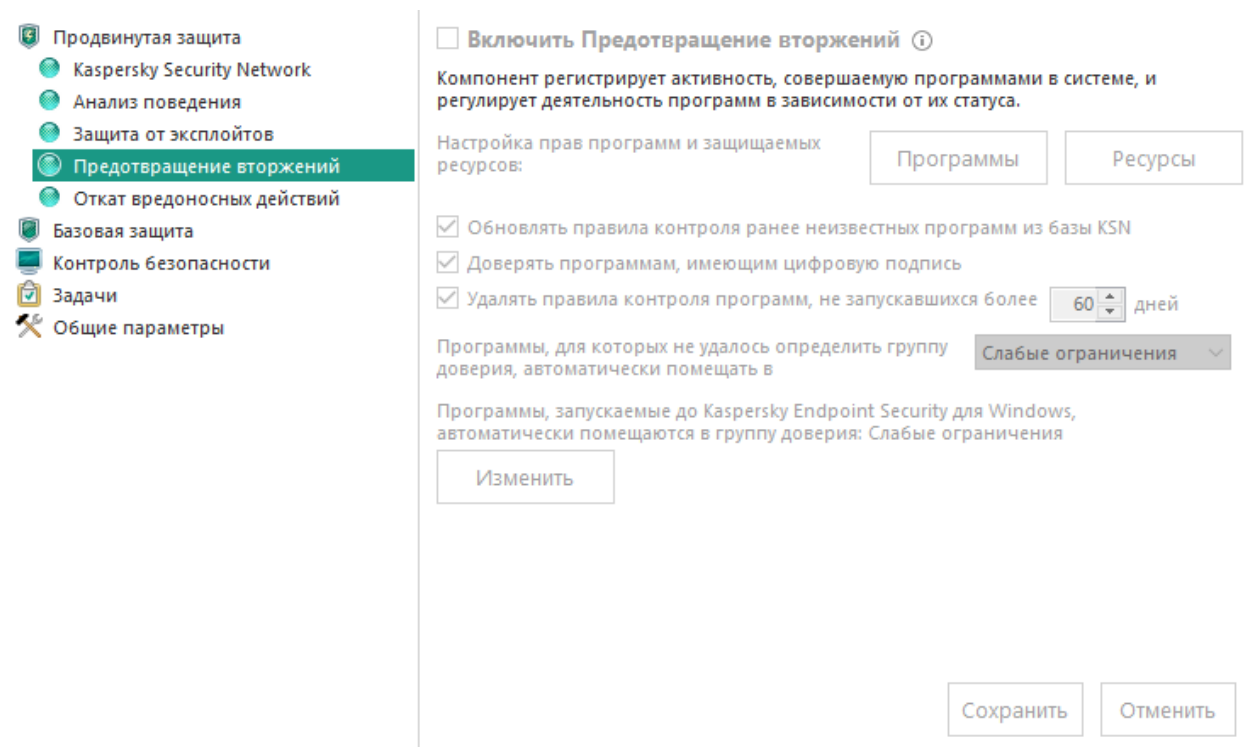


Рисунок 19. Предотвращение вторжений.

Отключите сетевой экран.

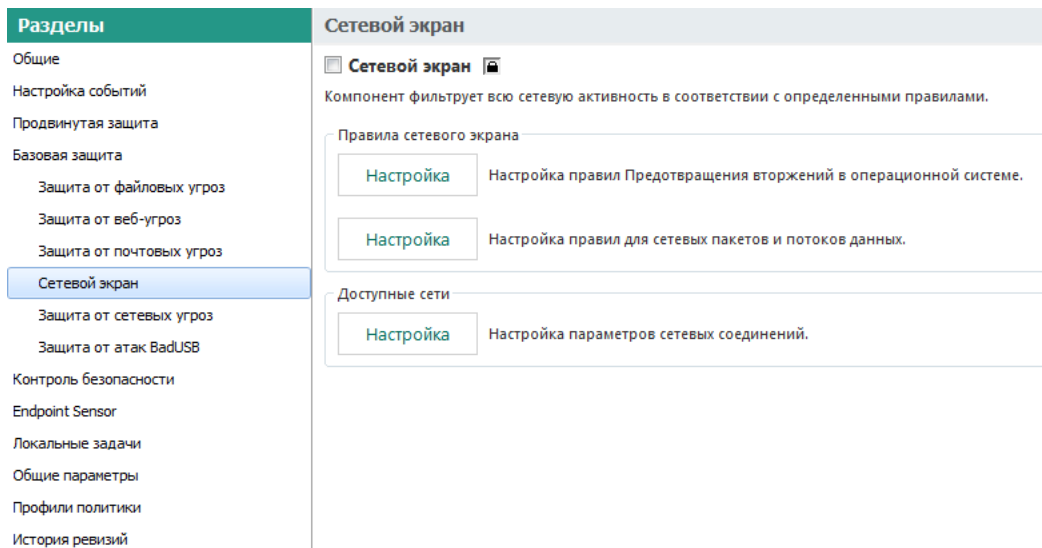


Рисунок 20.. Сетевой экран.

Отключите защиту от сетевых угроз.

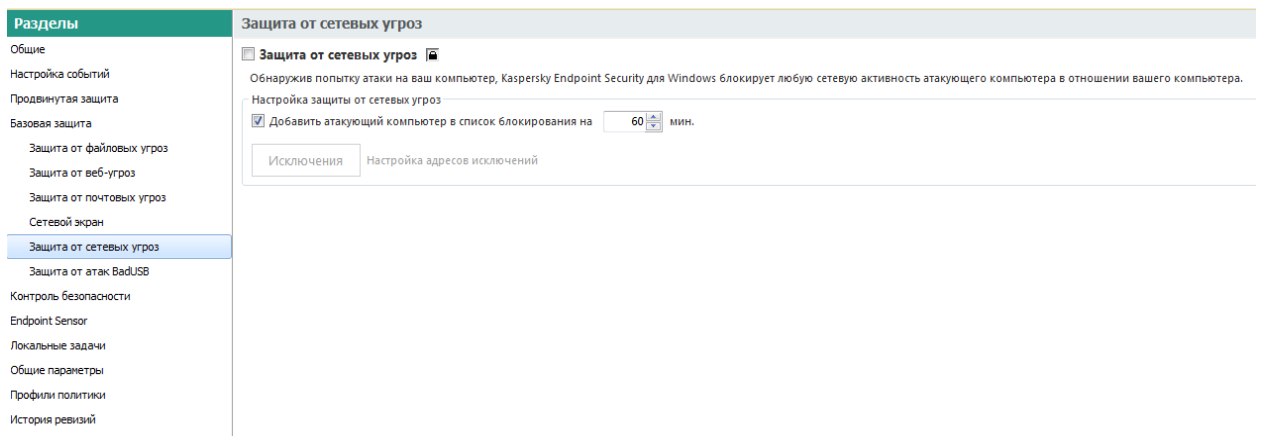


Рисунок 21.. Защита от сетевых угроз.

Отключите контроль программ.

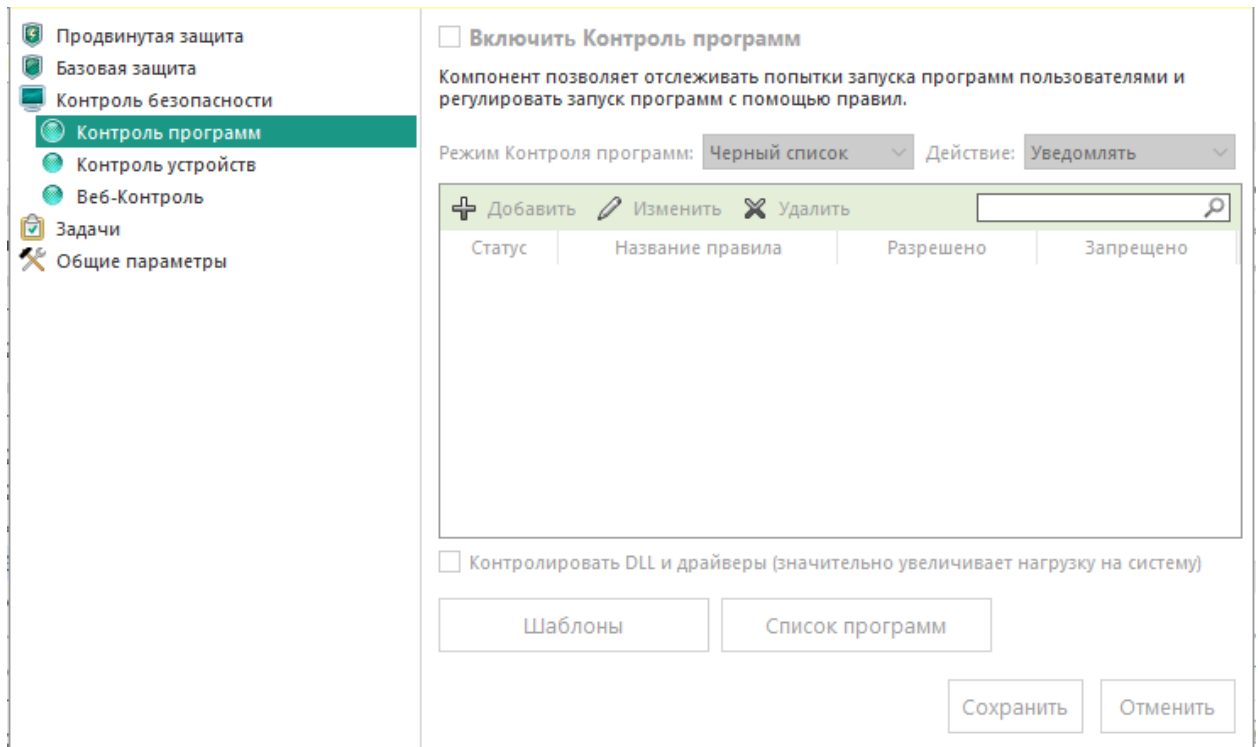


Рисунок 22. Контроль программ

Отключите Endpoint Sensor.

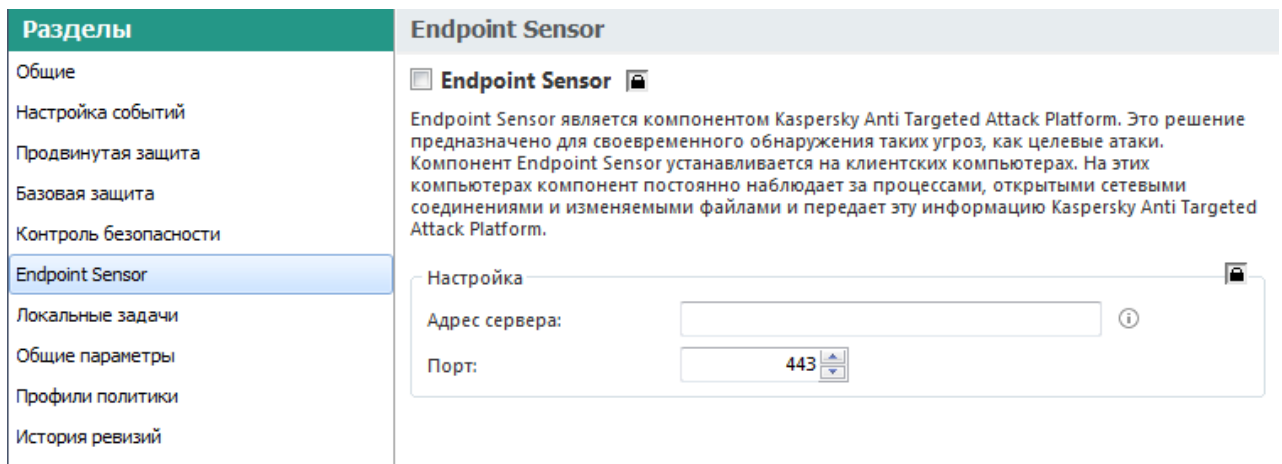


Рисунок 23. Endpoint Sensor.

Отключите фоновую проверку.

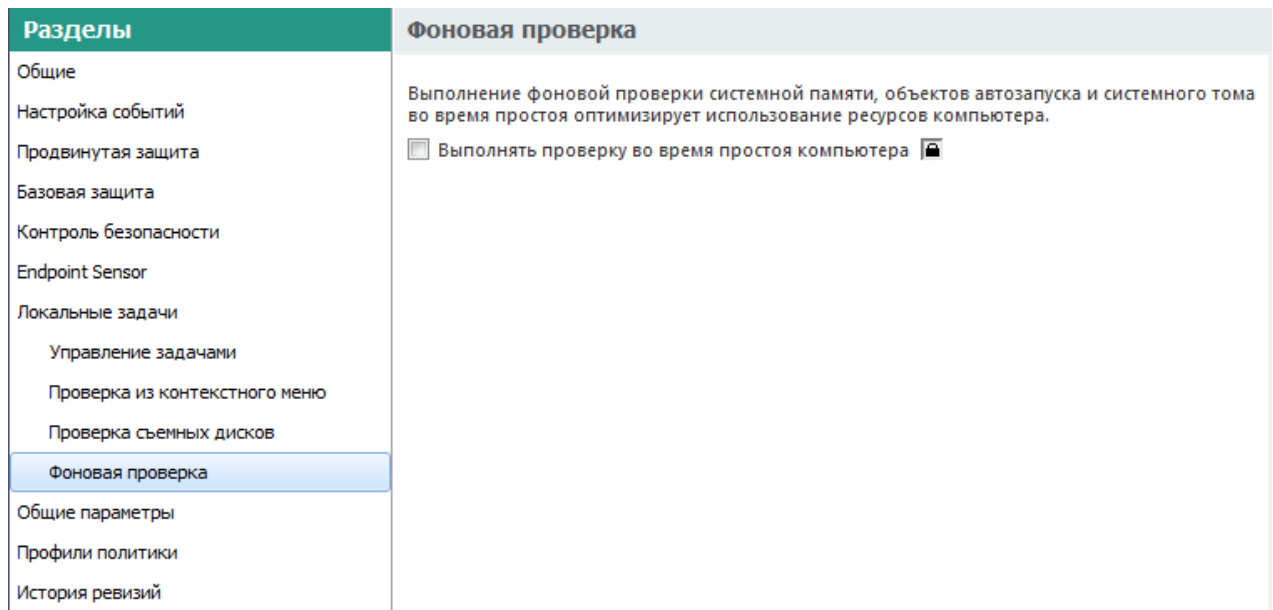


Рисунок 24. Фоновая проверка.

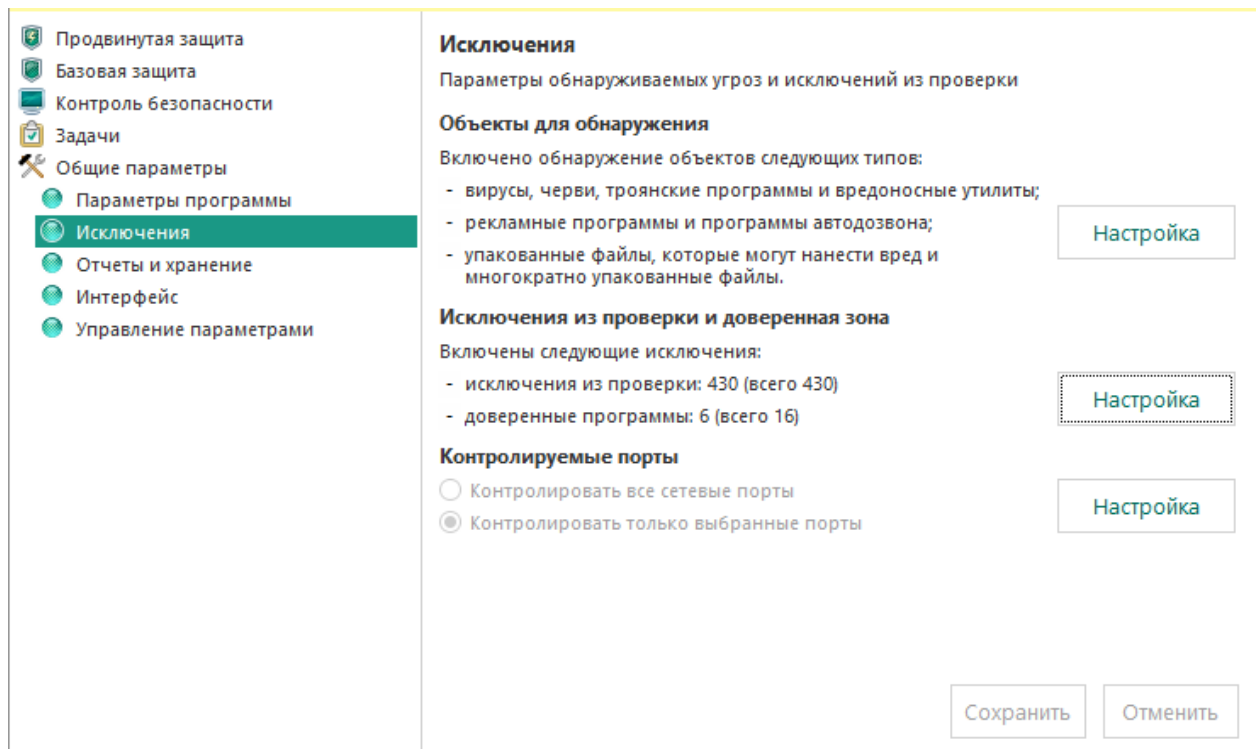


Рисунок 25. Исключения.

Добавьте в исключения папку C:\Program Files (x86)\Keysystems.

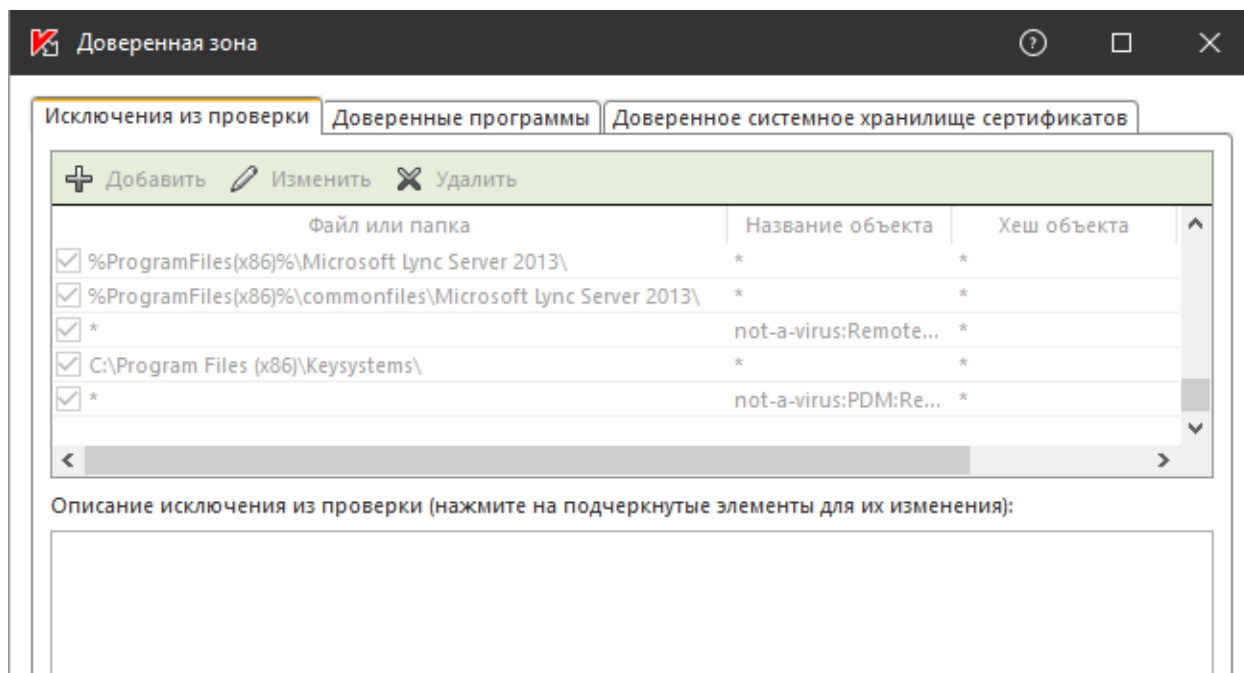


Рисунок 26. Исключения из проверки.



Руководства и прочий обучающий материал можно скачать по ссылке

<http://keysystems.ru/files/smeta/install/smeta-smart/DOCUMENTS/>

## 4. РАЗВЕРТЫВАНИЕ WEB-СЕРВЕРА

Если клиентское приложение и база данных развернуты в разных сетях, и непосредственное соединение между ними невозможно, то для обеспечения удаленных подключений необходимо развернуть web-сервер(сервер приложений). Сервером приложений может быть любой Windows Server 2003 или выше с постоянным внешним IP-адресом и с установленным компонентом Internet Information Server. Не рекомендуется совмещать сервер приложений и сервер базы данных. В использовании сервера приложений нет необходимости, когда клиентское приложение работает в одной локальной сети с базой данных. Кроме того, это не рекомендуется с точки зрения производительности.

На сервер приложений устанавливаются два сервиса:

- сервис приложения - для удаленных подключений;
- сервис первичных документов – для хранения первичных документов.

Для установки и настройки сервиса приложений и прочих сервисов ООО «Кейсистемс» разработало ПК «Управление сервисами СМАРТ/WEB». Подробнее с ПК «Управление сервисами СМАРТ/WEB» можно ознакомиться по ссылке <http://keysystems.ru/files/smeta/install/smeta-smart/DOCUMENTS/servermanager.pdf>.



#### 4.1 Сервис «Смета-СМАРТ»

Дистрибутив установки сервиса «Смета-СМАРТ» можно найти на сайте <https://keysystems.ru>.

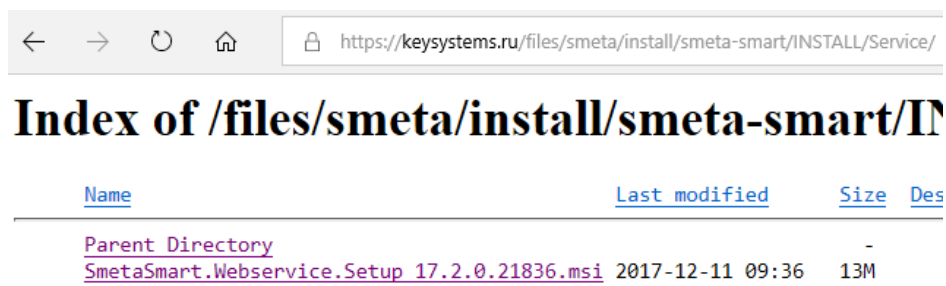


Рисунок 27. Сервис «Смета-СМАРТ»

Скачайте файл установки *SmetaSmart.Webservice.Setup\_xx.x.x.xxxxx.msi*. Запустите установку сервиса.



Установка сервиса «Смета-СМАРТ» должна выполняться строго под учетной записью **администратора** данного компьютера. При установке обязательно выберите опцию «Для всех пользователей».

Если во время установки выходит ошибка (Рисунок 28), то проверьте параметры контроля учетных записей пользователей. Ползунок должен находиться в последнем положении.

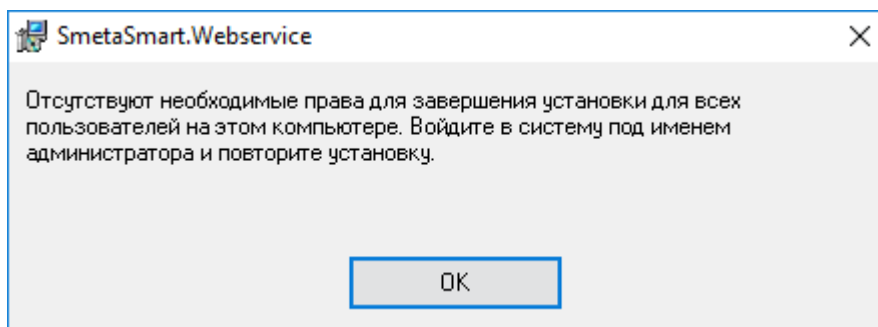


Рисунок 28. Ошибка установки сервиса.

После установки сервиса проверьте его работоспособность. Для этого выберите Мой компьютер, через правую кнопку мыши выберите Управление. В открывшемся окне найдите **Диспетчер служб IIS**. В правой вкладке отобразится дерево. На вкладке Подключения в корневом каталоге раскройте каталог Сайты, найдите созданный сайт **smetasmart** и выберите Обзор \*:80(http) (Рисунок 29).

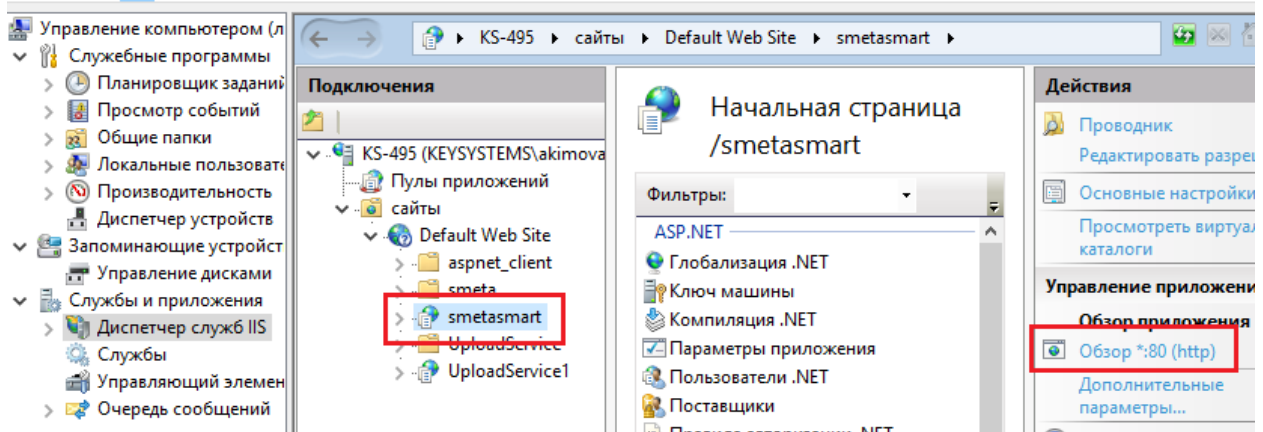
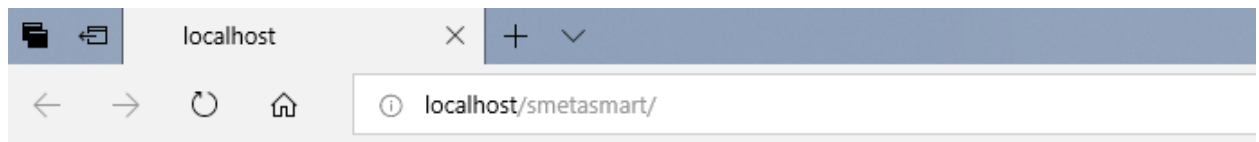


Рисунок 29. Проверка работоспособности.

Если откроется сайт с адресом <http://localhost/smetasmart/> (Рисунок 30), то сервис работает.



Сервис работает в штатном режиме. Версия: budget 18.3.14.9141; smeta 18.3.0.25106

Рисунок 30. Проверка работоспособности.

Чтобы войти в программу «Смета-СМАРТ» через установленный сервис, в открытом окне авторизации выберите вкладку Соединение, на вкладке в поле **Сервер приложений** выберите «Да», в поле **Сервер** укажите строку в формате *Ошибка! Недопустимый объект гиперссылки..* Нажмите **[Войти]** (Рисунок 31).

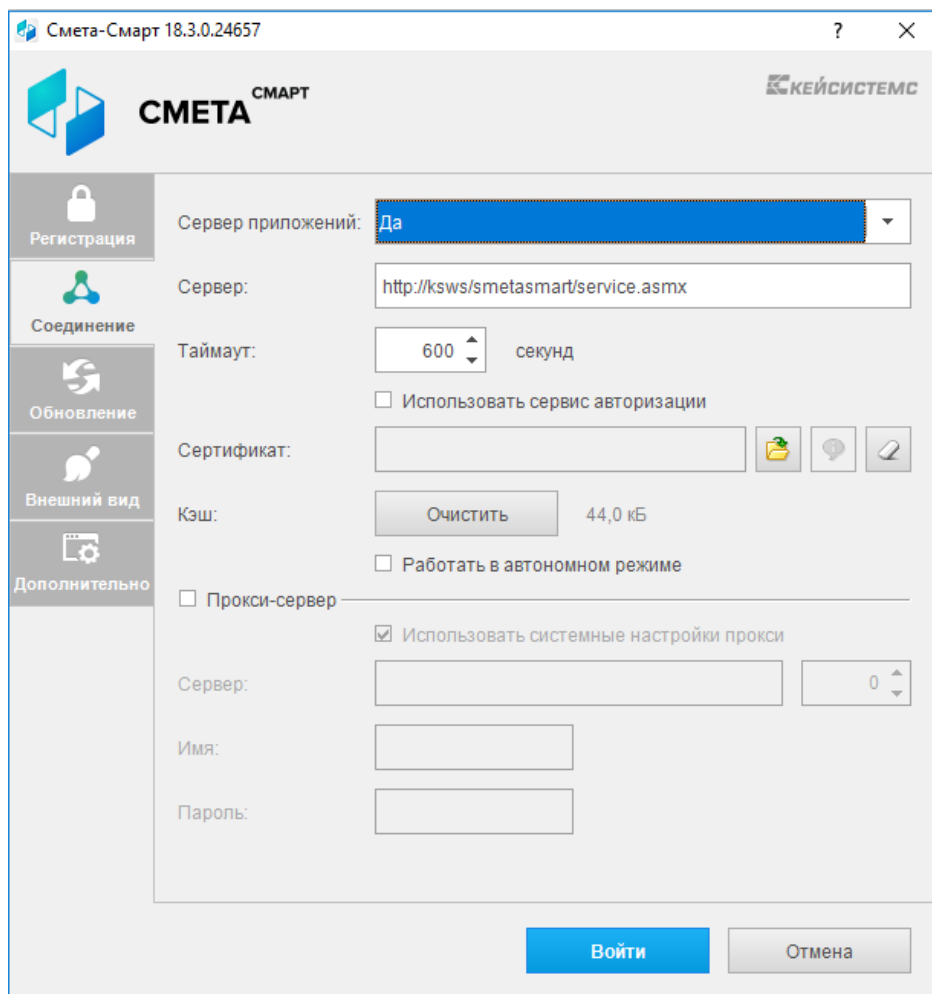
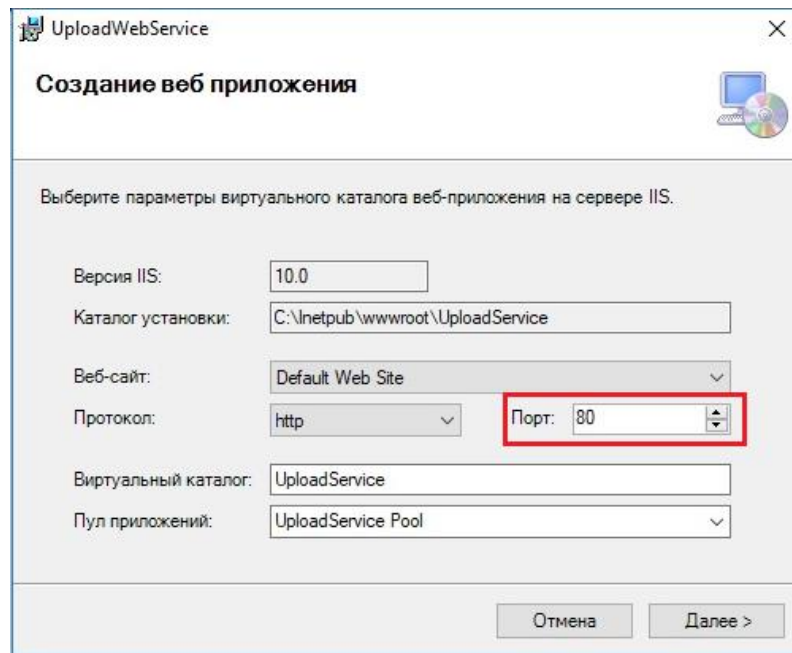


Рисунок 31. Вход в программу с использованием сервиса.

## 4.2 Сервис первичных документов

Дистрибутив установки сервиса первичных документов можно получить на сайте <https://www.keysystems.ru>. В списке «Для тех, кто начинает работать» выберите для скачивания ссылку [Web-Сервис первичных документов](#). Запустите установку сервиса. Далее следуйте указаниям программы установки.

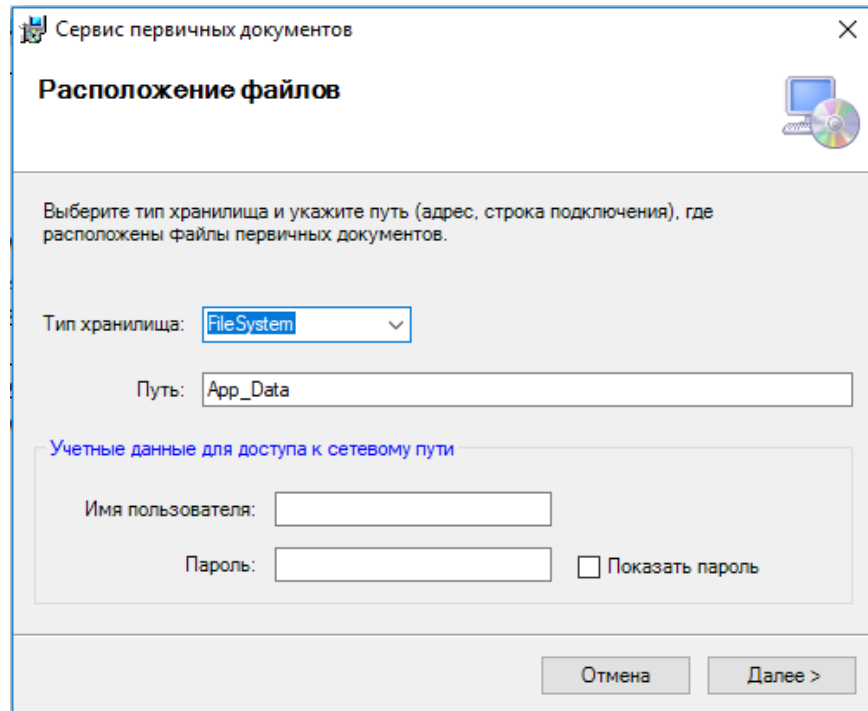


**Рисунок 32. Установка сервиса.**

Если порт 80 занят, можно указать другой, например, 8080.

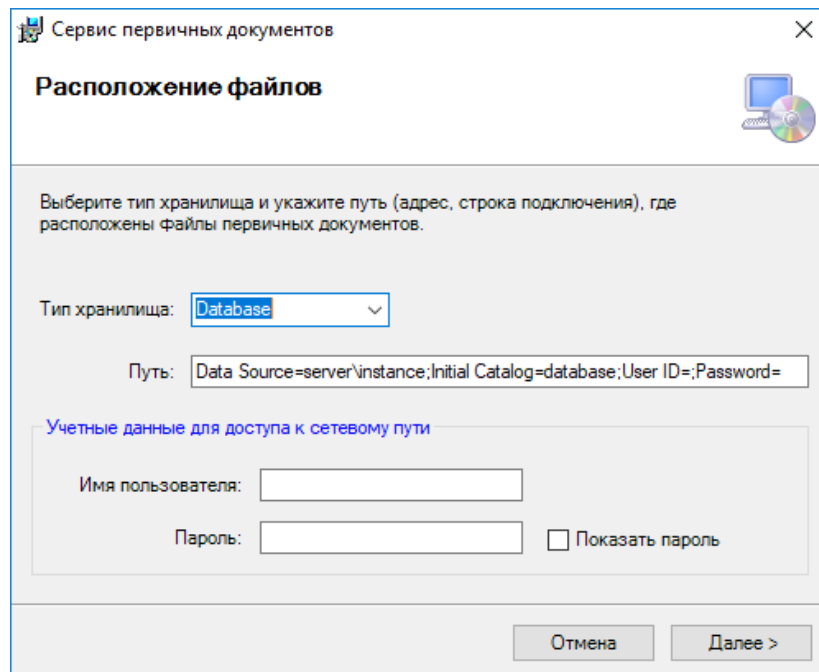
На следующем этапе указывается тип хранилища:

- файловая система, тогда в поле «Путь» задается путь, по которому будут храниться файлы сканированных образов. По умолчанию, это «C:\inetpub\wwwroot\UploadService\App\_Data\UPLOADS». Если в поле «Путь» указан сетевой путь в виде строки формата «\\Server\Share», то для доступа по такому пути необходимы соответствующие права. Идентификационные данные указываются в учетных данных для доступа к сетевому пути;



**Рисунок 33. Файловая система.**

- база данных, тогда в поле «Путь» задается SQL-сервер/название экземпляра, пользователь и пароль, используемые для подключения;



**Рисунок 34. SQL-сервер**

- web-сервер, тогда в поле «Путь» задается web-адрес сервера первичных документов в формате <http://server/uploadservice>

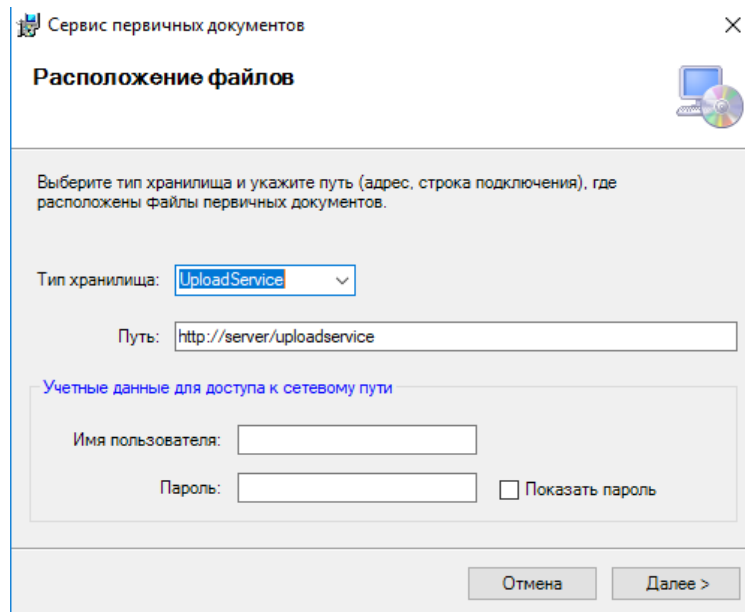


Рисунок 35. Web-сервер

После окончания установки необходимо настроить параметры и проверить работоспособность.

Выберите Мой компьютер, через правую кнопку мыши выберите Управление. В открывшемся окне найдите Диспетчер служб IIS. В правой вкладке отобразится дерево. На вкладке Подключения в корневом каталоге раскройте каталог Сайты, найдите созданный сайт **UploadService** и выберите Обзор \*:80(http). Если откроется сайт с адресом <http://localhost/UploadService/>, то служба работает.

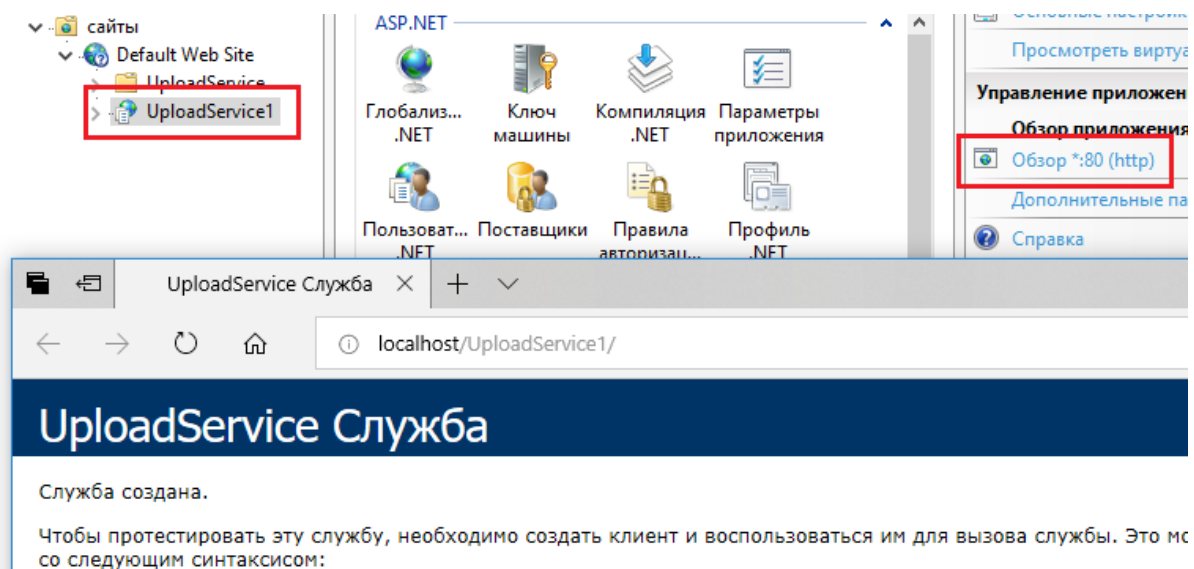


Рисунок 36. Проверка работоспособности.

Далее в списке Пулы приложений встаньте на **UploadService Pool** и выберите **Основные настройки**.

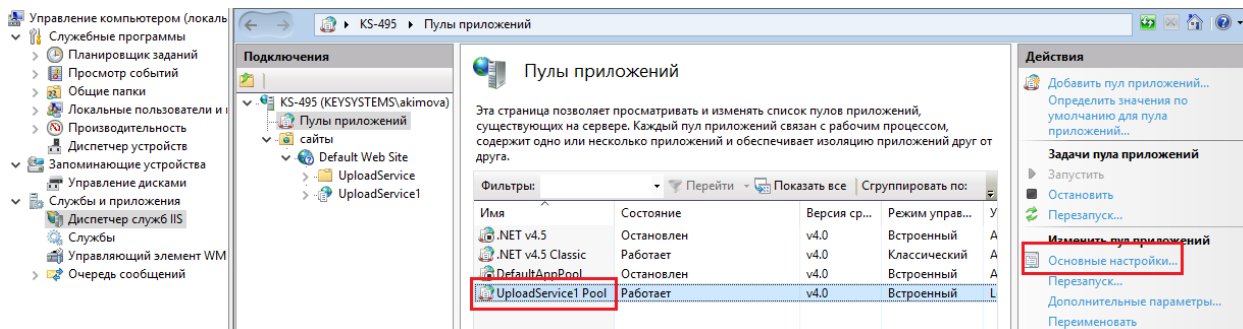


Рисунок 37. Основные настройки пула приложений.

В основных настройках выберите Режим управляемого конвейера **Встроенный**. Нажмите **[ОК]** (Рисунок 38).

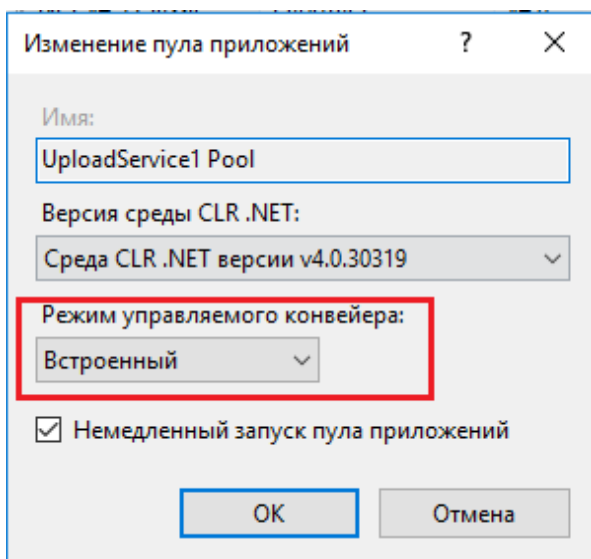
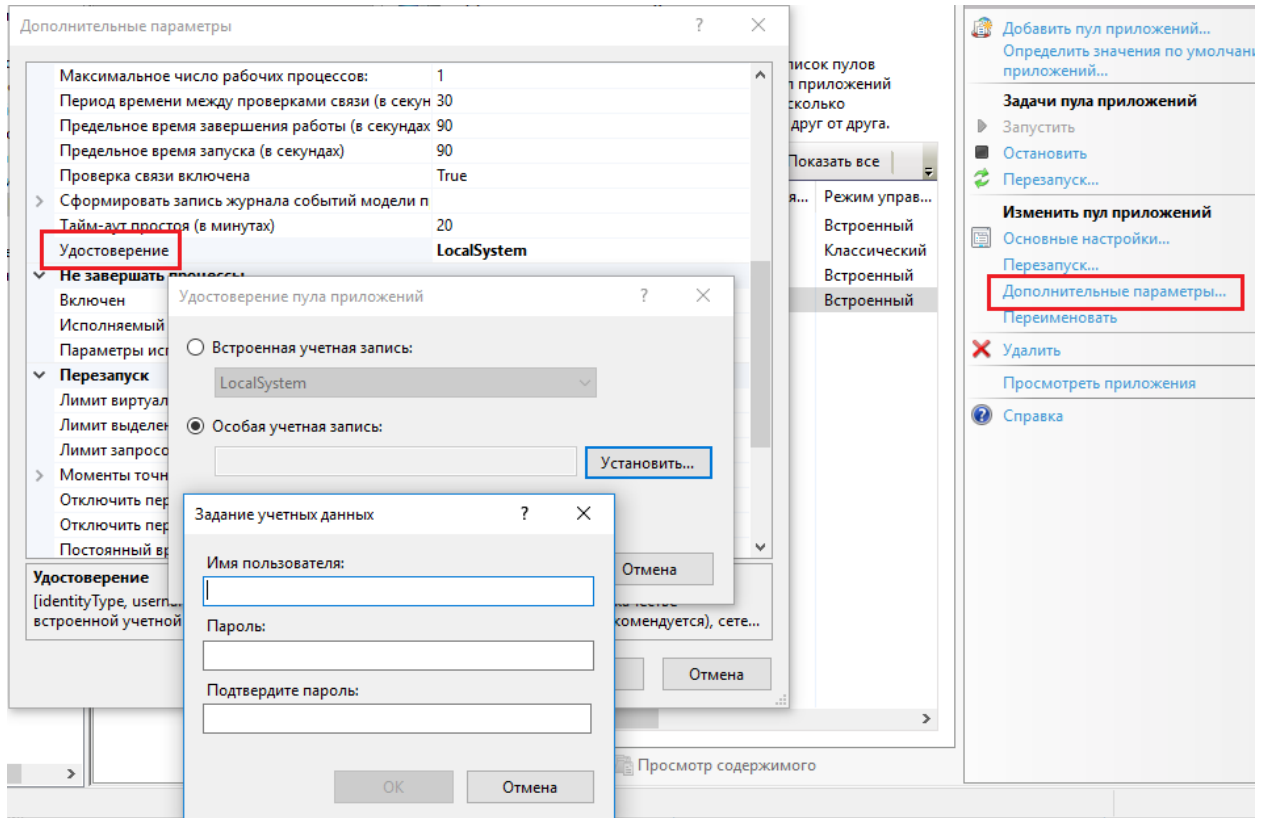


Рисунок 38. Изменение пула приложений.

Далее на правой панели выберите **Дополнительные параметры**. Найдите параметр **Удостоверение** и задайте **Особую учетную запись**, указав полное имя пользователя в формате домен\пользователь, если включен DNS-сервер, и пароль (Рисунок 39).



**Рисунок 39. Настройка дополнительных параметров.**

Если внешний и внутренний IP-адреса web-сервера не совпадают, то нужно прописать соответствие. Для этого откройте файл web.config и найдите строку с ключом `<add Key="AlternativeUploadService" Value=""/>`. Здесь в значении Value укажите внешний адрес web-сервера.



На клиенте ПК «Смета-СМАРТ» зайдите в Настройки. Выберите Настройки => Первичные документы. Измените параметр Хранилище на Web сервер/SQL сервер/Файл сервер и укажите соответственно адрес сервиса, имя базы данных или путь к каталогу (Рисунок 40).

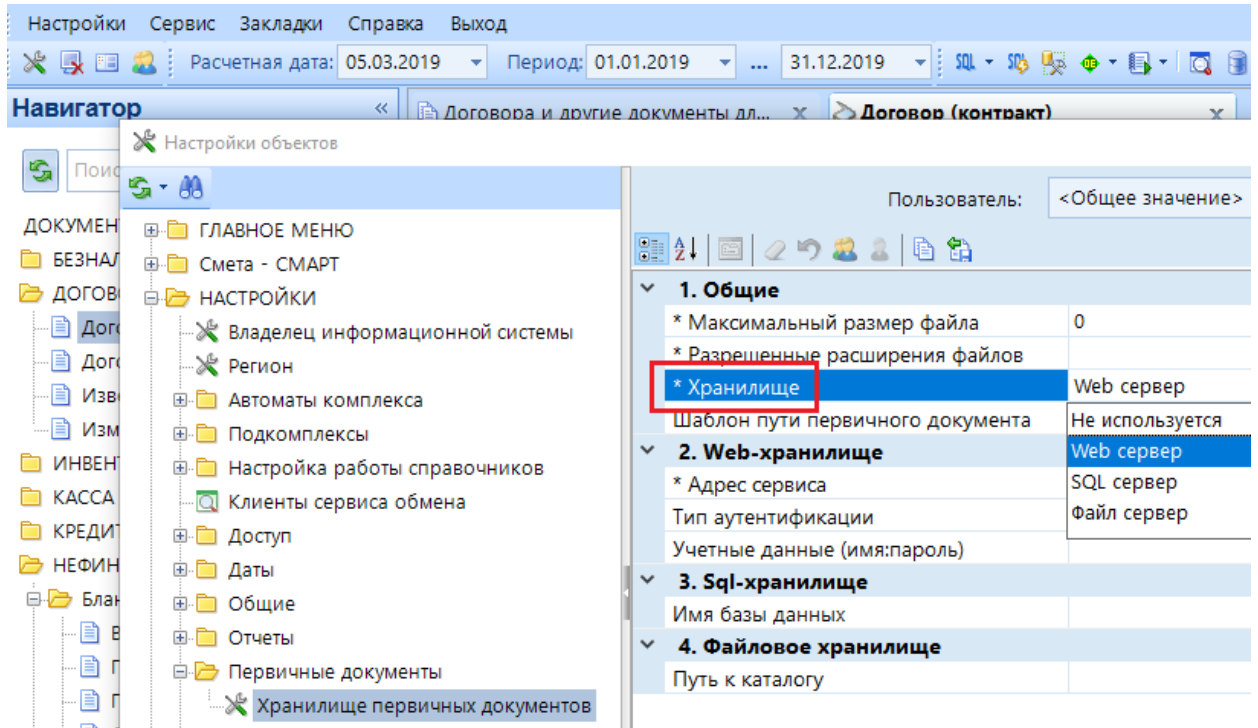


Рисунок 40. Настройка хранилища первичных документов в ПК «Смета-СМАРТ».

## 5. ПЕРВЫЙ ЗАПУСК ПК «СМЕТА-СМАРТ»

### 5.1 Создание пользователей

При первом входе в ПК «Смета-СМАРТ» на рабочем столе выберите ярлык «Смета-СМАРТ» или выберите программу в меню Пуск\Программы (

Рисунок 1).

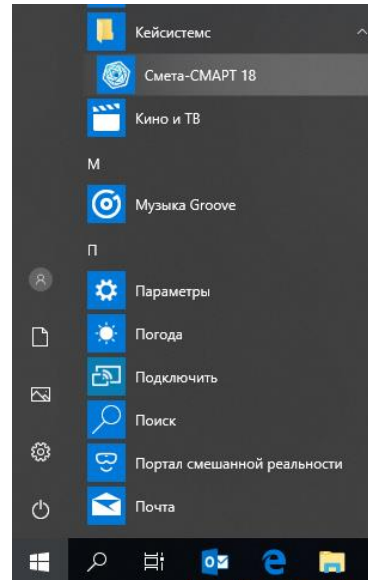
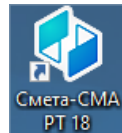


Рисунок 41. Программа «Смета-СМАРТ»

В открывшемся окне авторизации нажмите кнопку  «Параметры».

На вкладке «Регистрация» заполните поля:

- в поле «**Имя пользователя**» укажите **SA**;
- в поле «**Пароль**» укажите пароль к логину SA, который был указан при установке MS SQL-сервера;
- в поле «**Сервер**» укажите наименование экземпляра SQL – сервера, на который была установлена база ПК «Смета-СМАРТ»;
- в поле «**База данных**» укажите наименование базы данных ПК «Смета-СМАРТ», которое использовалось при восстановлении БД на SQL-сервере.

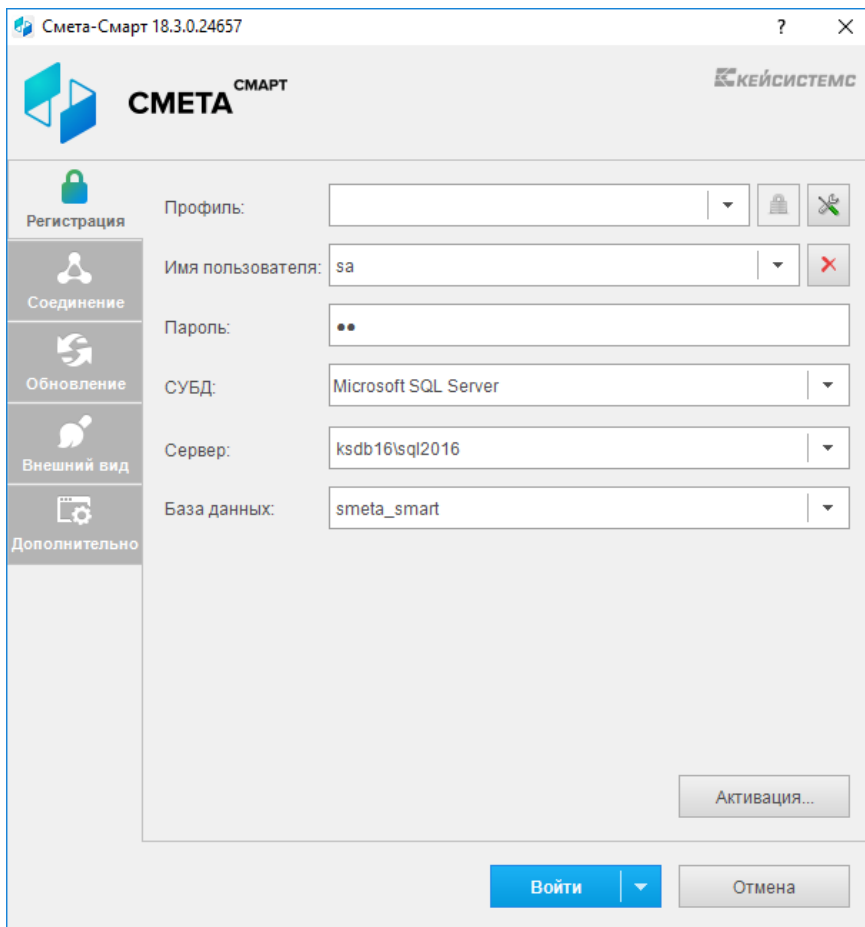


Рисунок 42. Вкладка «Регистрация»



Под пользователем **SA** программа откроется в режиме администрирования SQL-сервера. Это необходимо для первоначального добавления пользователей. В дальнейшем для добавления новых пользователей используйте режим программы

**НАСТРОЙКИ => ПОЛЬЗОВАТЕЛИ.**

В открывшемся дереве, расположенном в левой части, выберите восстановленную базу ПК «Смета-СМАРТ» и нажмите на плюс. Двойным кликом мыши откройте режим «Пользователи». В результате справа откроется таблица с пользователями базы данных.

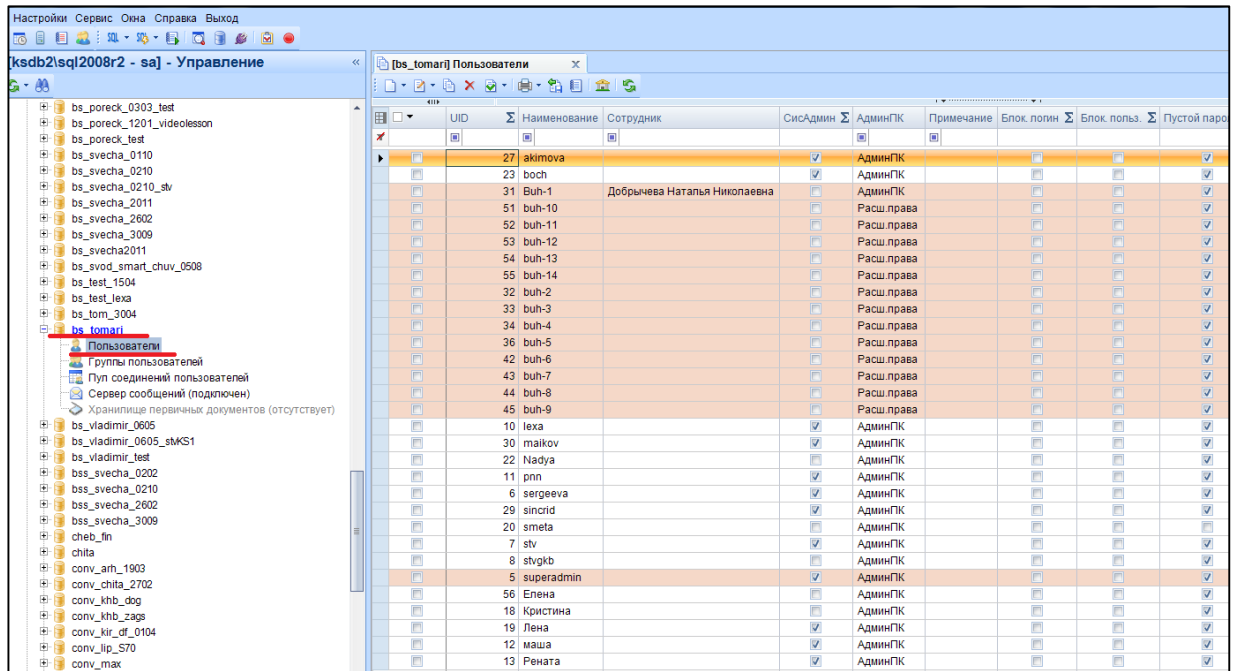



Рисунок 43. Окно управления базами данных

Добавление нового пользователя осуществляется в окне «Пользователи» по кнопке  **Создать** (Рисунок 44).

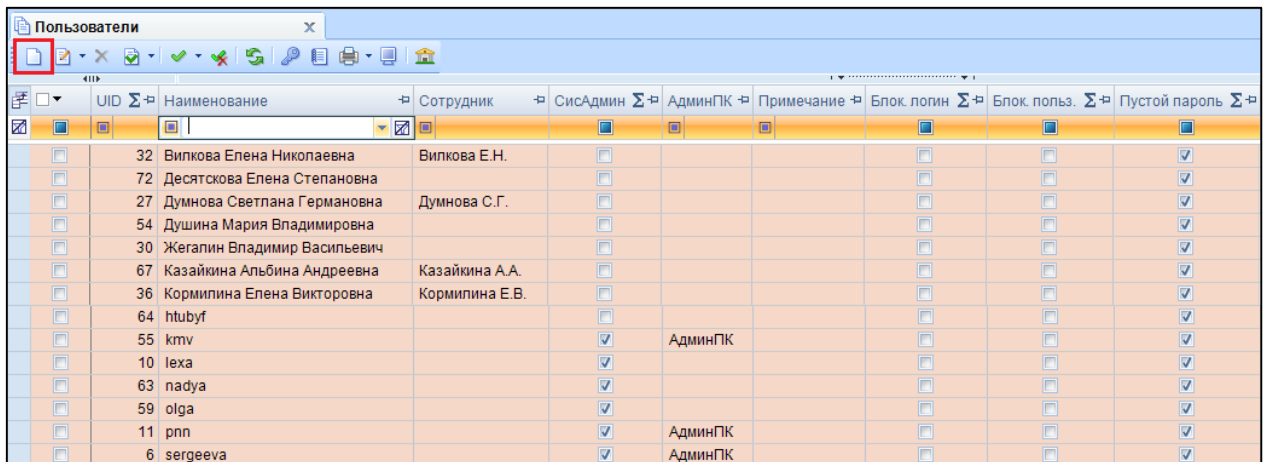


Рисунок 44. Список пользователей программного комплекса

В окне добавления/редактирования укажите в соответствующих полях реквизиты пользователя программного комплекса (Рисунок 45).

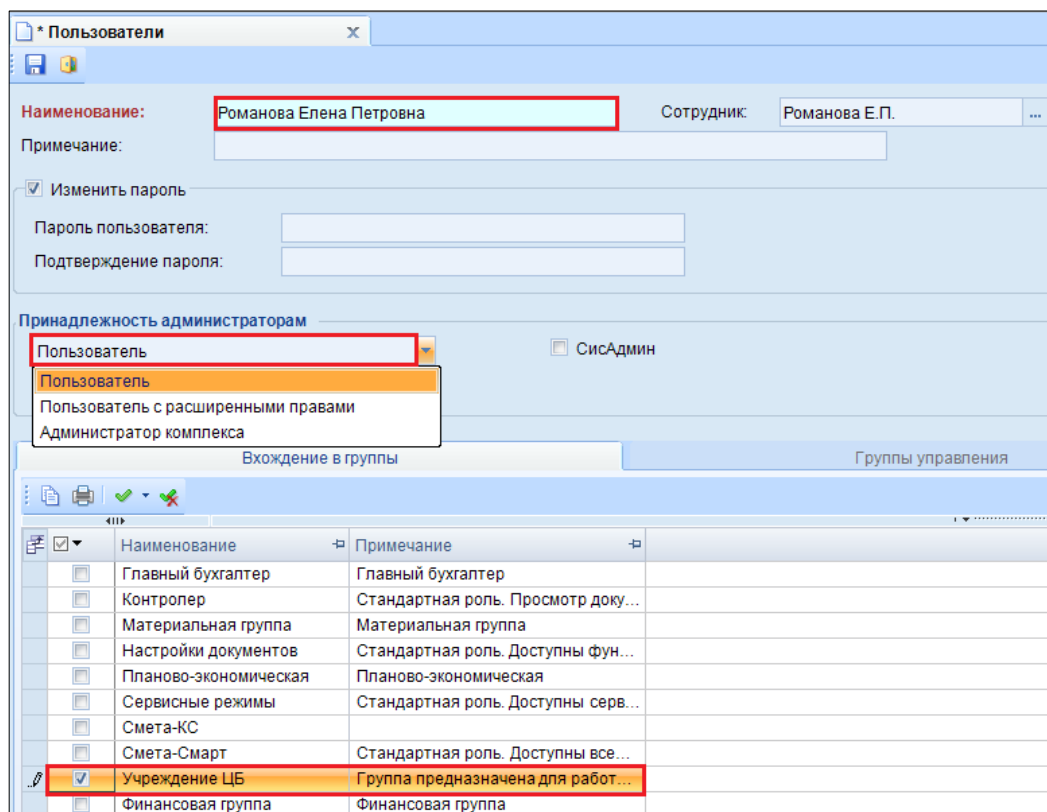


Рисунок 45. Создание пользователя системы

В поле «**Наименование**» нужно ввести имя пользователя. В качестве имени можно указать ФИО сотрудника, например, *Романова Елена Петровна*. Для того чтобы логин пользователя был привязан к выбранному сотруднику, необходимо заполнить поле «**Сотрудник**».



При вводе имени пользователя или группы не допускается использование следующих символов: «<», «>», «?», «|», «#», «{», «}», «[», «]», «(», «)», «.», «:», «'», «/», «\», «~», «:», «;», «\*», «&», «^», «%», «\$», «@», «+», «-«, «>>>». Длина имени пользователя или группы не должна превышать 128 символов. Имя зарегистрированного пользователя изменять нельзя.

В поле «**Примечание**» заполняется краткая характеристика учетной записи на усмотрение администратора.

В поле «**Пароль**» задается пароль пользователя. При необходимости пароль, который использовался для первой регистрации пользователя в программном комплексе, можно изменить. Для этого предназначена специальная настройка «**Пользователь должен изменить пароль при следующем входе**», которая находится по следующему пути **Настройки** → **Настройки** → **Доступ** → **Пароли**. Здесь следует установить значение «**Да**» (Рисунок 46).

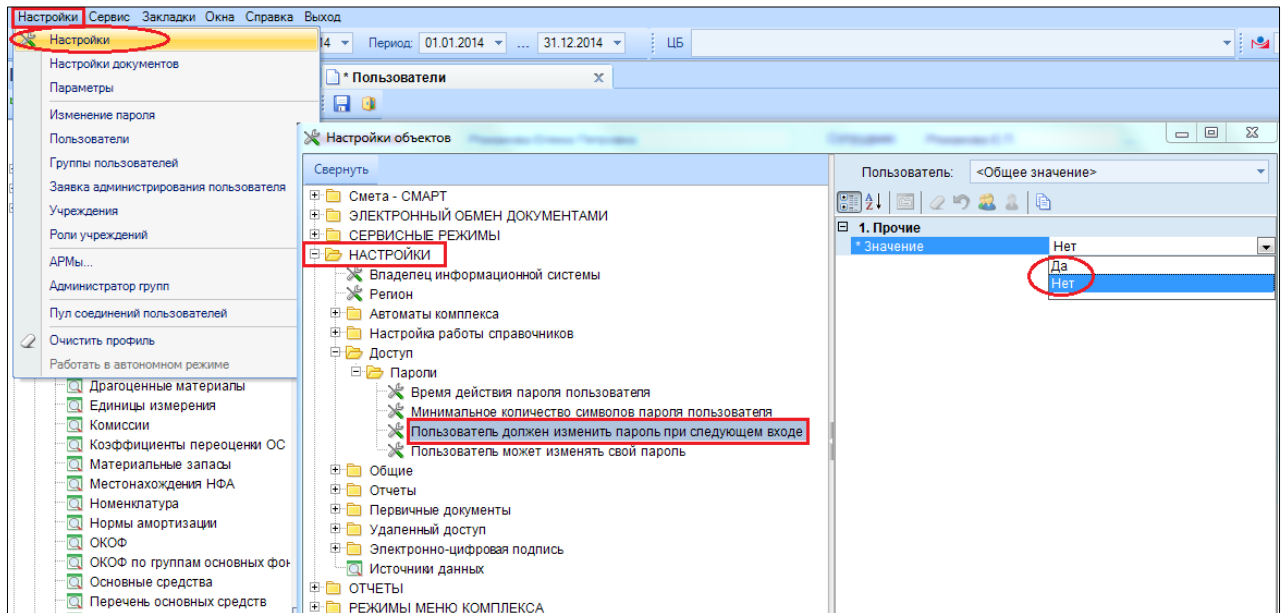


Рисунок 46. Настройка изменения пароля пользователя

В поле «Роль пользователя» указывается роль учетной записи:

**Пользователь** – наделена стандартными правами доступа к отдельно заданным документам, справочникам, отчетам и сервисным режимам ПК.

**Пользователь с расширенными правами** – наделена помимо стандартных прав доступа дополнительными возможностями по управлению отмеченными группами на вкладке «Группы управления».

**Администратор комплекса** – выбирается для учетной записи администратора ПК, которая наделена неограниченными правами ко всем справочникам, документам, отчетам, сервисным режимам и настройкам, назначение прав доступа пользователей, групп пользователей к объектам комплекса и выполнение режимов, настроек, которые не доступны остальным пользователям.


Для наделения учетной записи пользователя правами системного администратора для предоставления полномочий по работе со списком пользователей: добавлению, удалению пользователей и групп пользователей и изменению их атрибутов, работе с базой данных (подготовки к новому финансовому году), автообновлению комплекса - необходимо установить флажок в поле «СисАдмин».

На вкладке «Вхождение в группы» устанавливается принадлежность пользователя к одной или нескольким группам путем установки флажков в соответствующие поля списка групп.

В комплексе созданы стандартные группы пользователей с предустановленными правами на режимы:

<i>Смета-СМАРТ</i>	Доступны все функции бухгалтера.
<i>Главный бухгалтер</i>	Доступна функция смены периода редактирования.
<i>Настройки</i>	Доступны функции редактирования настроек документов.

документов		
Работа черновиками	с	Доступна работа с черновиками по АО, Договорам, Услугам
Сервисные режимы		Доступны сервисные функции, такие как "Слияние записей".
Учреждение ЦБ		Доступна функция работы с документами-черновиками в режиме удаленного доступа.

Пользователю необходимо предоставить доступ к организациям. Для этого в списке необходимо выбрать пользователя, затем нажать кнопку  **Организации**, выбрать из списка учреждение и установить галочками виды прав (Рисунок 47).

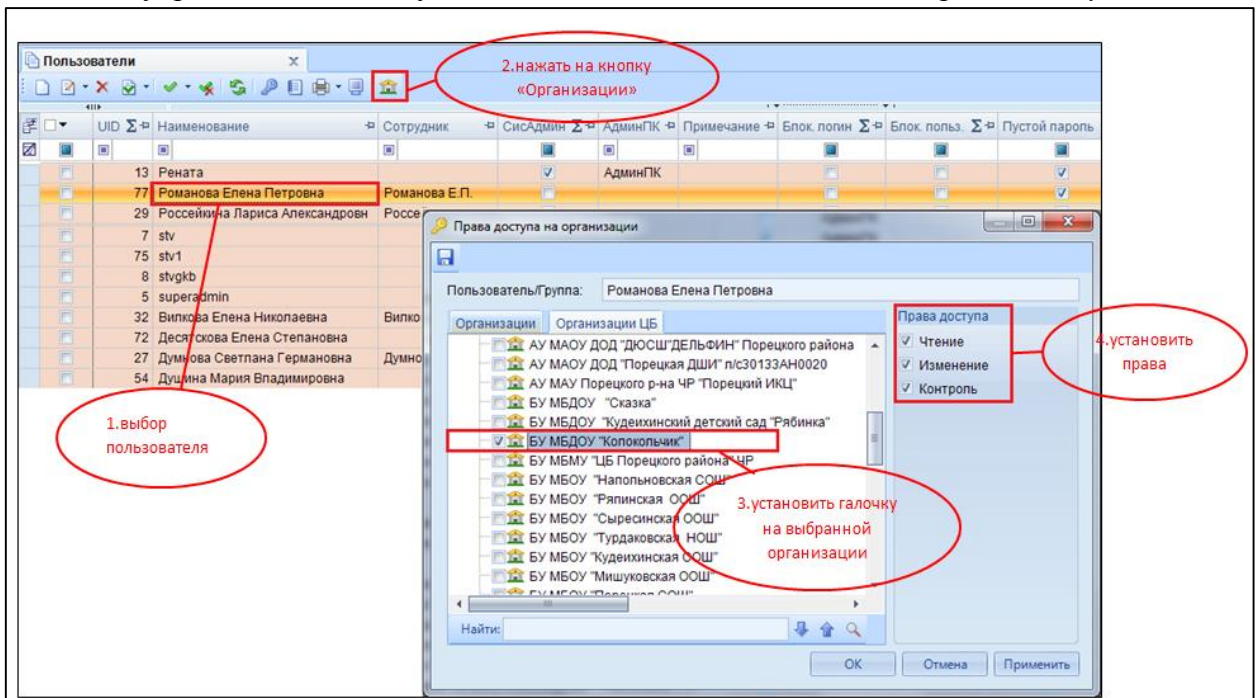


Рисунок 47. Установка прав доступа к организации

На вкладке «Доступные комплексы» при создании пользователя выбирается перечень программных комплексов, работа с которыми будет доступна для текущего пользователя (Рисунок ).

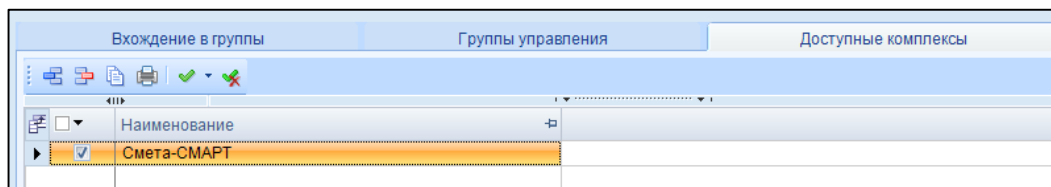


Рисунок 48. Настройка доступа к комплексам системы

При удалении пользователя запрашивается разрешение на удаление учётной записи на SQL – сервере.

## 6. РАБОТА В ПК «СМЕТА-СМАРТ»

### 6.1 Вход в ПК «Смета-СМАРТ»

Для входа в ПК «Смета-СМАРТ» на рабочем столе выберите ярлык «Смета-СМАРТ» (

*Рисунок* ) или выберите программу в меню Пуск\Программы(

*Рисунок* ).

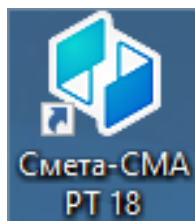


Рисунок 49. Ярлык «Смета-СМАРТ»

В окне авторизации укажите имя пользователя и пароль соответственно в полях «Имя пользователя» и «Пароль». После этого нажмите кнопку **[Войти]** (*Рисунок* ).

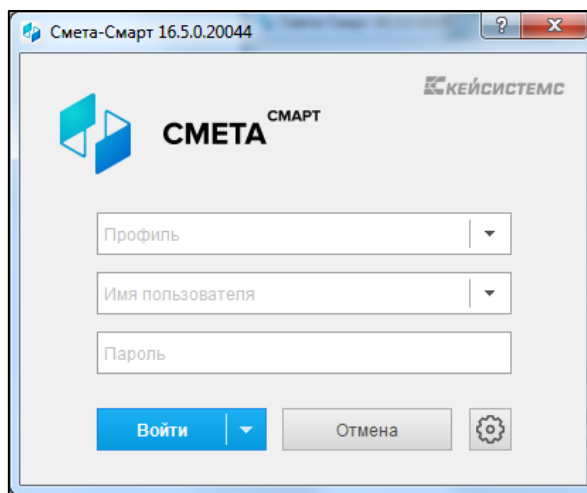
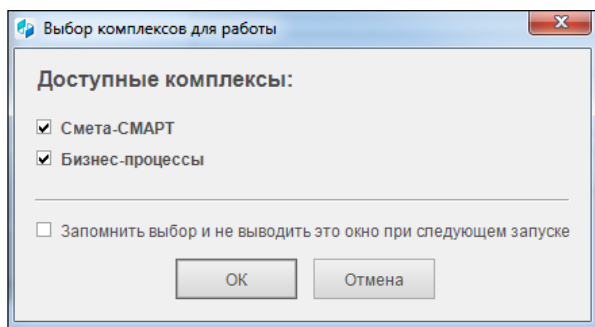


Рисунок 50. Окно авторизации

При первом входе в ПК, в случае наличия нескольких лицензий на подкомплексы, необходимо выбрать доступные, в которых будет осуществляться работа (*Рисунок* ).



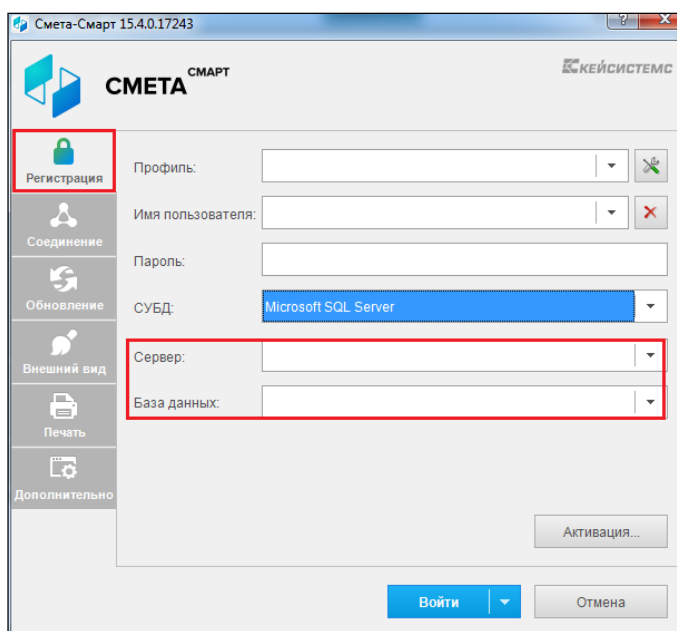


**Рисунок 51. Окно выбора подкомплексов**


Если при следующем входе нет необходимости отображать данное окно снова, достаточно установить флажок в поле *Запомнить выбор и не выводить это окно при следующем запуске*.

### 6.2 Вкладка «Регистрация»

На вкладке «Регистрация» указываются параметры для подключения: сервер базы данных в поле «Сервер» и база данных из раскрывающегося списка, полученного при выборе сервера в поле «База данных» (Рисунок ).

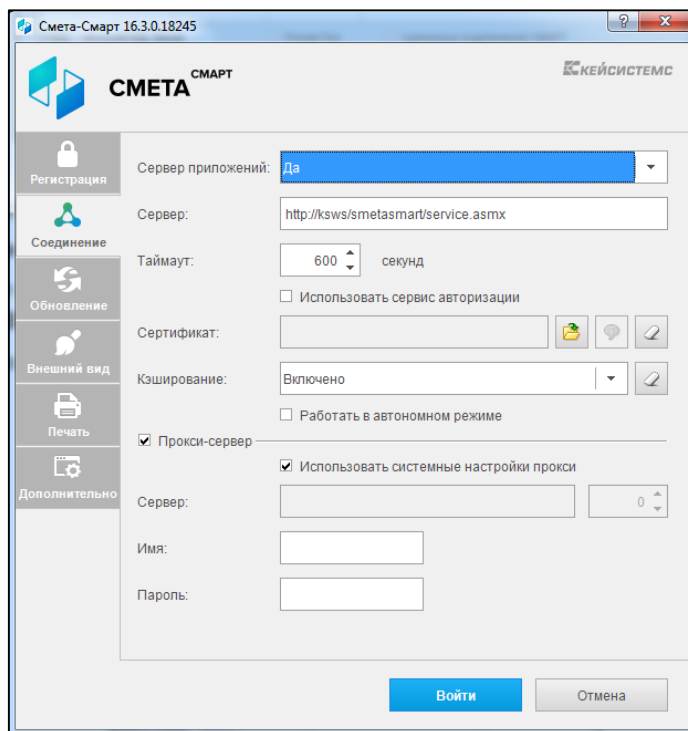


**Рисунок 52. Вкладка «Регистрация» окна авторизации**

Если ПК «Смета-СМАРТ» еще не зарегистрирован на сервере, то по кнопке  осуществляется активация программного комплекса. Подробнее смотрите п. 5. Активация ПК «Смета-СМАРТ».

### 6.3 Вкладка «Соединение»

Данная вкладка позволяет настроить параметры соединения (Рисунок ).



**Рисунок 53. Вкладка «Соединение»**

### Использование сервера приложений

Если приложение и база данных развернуты в разных сетях, и непосредственное соединение между ними невозможно, то для обеспечения удаленных подключений выберите значение [ДА] в поле «**Сервер приложений**». Сервером приложений может быть любой Windows Server 2003 или выше с постоянным внешним IP-адресом и с установленным компонентом Internet Information Server. Не рекомендуется совмещать сервер приложений и сервер базы данных.

В использовании сервера приложений нет необходимости, когда приложение работает в одной локальной сети с базой данных. Кроме того, это не рекомендуется с точки зрения производительности.

Здесь же настраивается адрес сервера в виде: *http://<адрес сервера>/<виртуальный каталог>/service.asmx* (указание «service.asmx» обязательным не является).

Также заполняется поле «**Таймаут сервера**» (время ожидания ответа от сервера, по умолчанию – 600 сек).

В поле «**Кэширование**» осуществляется настройка, управление кэшем, синхронизация кэша с базой данных.

Применение кэша позволяет достичь:

- уменьшения трафика в канале связи между клиентом и сервером, уменьшения нагрузки на сервер и увеличения скорости работы клиента при приеме данных;
- обеспечения работы клиента в офлайне (в автономном режиме) в условиях отсутствия связи.

Для работы в автономном режиме (предоставляет возможность сохранения данных при отсутствии соединения с сервером) установите флажок в поле «**Работать в автономном режиме**».



Опция «**Работать в автономном режиме**» позволяет начать работать в комплексе, не подключаясь ни к базе данных, ни к серверу приложений (если он выбран). Данный режим актуален при неудовлетворительном качестве связи либо при полном ее отсутствии, но будет доступен при включенном режиме кэширования и в случае, если имела место успешная регистрация в комплексе (регистрационные данные и другие объекты, необходимые для работы, кэшируются).

### Использование Прокси-сервера

При использовании удаленного сервера приложений есть возможность настроить прокси-сервер, через который осуществляется подключение к серверу приложений. Для использования прокси-сервера установите флажок в поле «**Прокси-сервер**». При этом существует возможность использования настроек прокси Internet Explorer (для подключения опции установите флажок в поле «**Использовать системные настройки прокси**») либо введите свой адрес в поле «**Сервер**», номер порта в поле «**Порт**», имя и пароль учетной записи для подключения к серверу соответственно в поля «**Имя**» и «**Пароль**».

#### 6.4 Вкладка «Обновление»

Данная вкладка позволяет настроить параметры обновления приложения (Рисунок ). Подробнее смотрите [п.6. Обновление ПК «Смета-СМАРТ»](#).

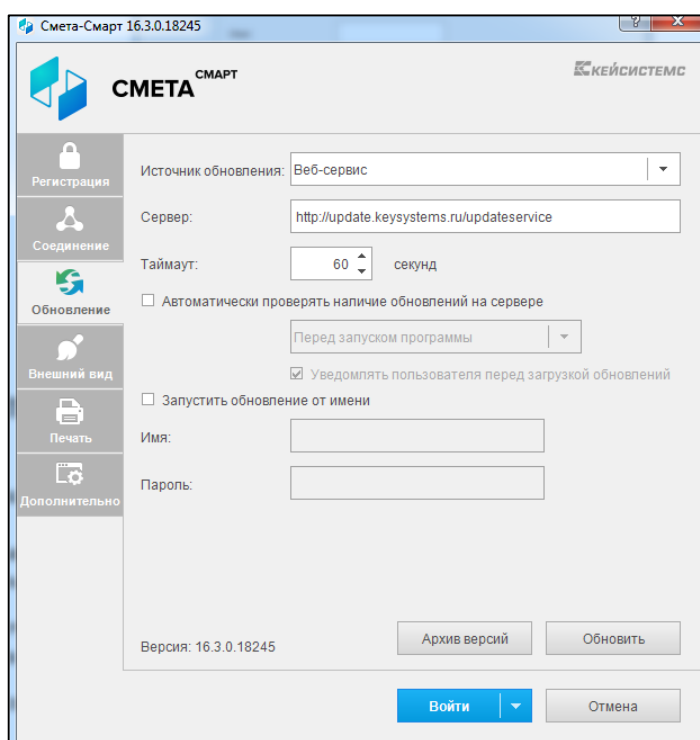


Рисунок 54. Вкладка «Обновление»

## 6.5 Вкладка «Внешний вид»

На вкладке «Внешний вид» задаются параметры внешнего вида программы: стиль оформления, расположение вкладок, размеры значков и шрифта (

Рисунок 55. Вкладка «Внешний вид»

5):

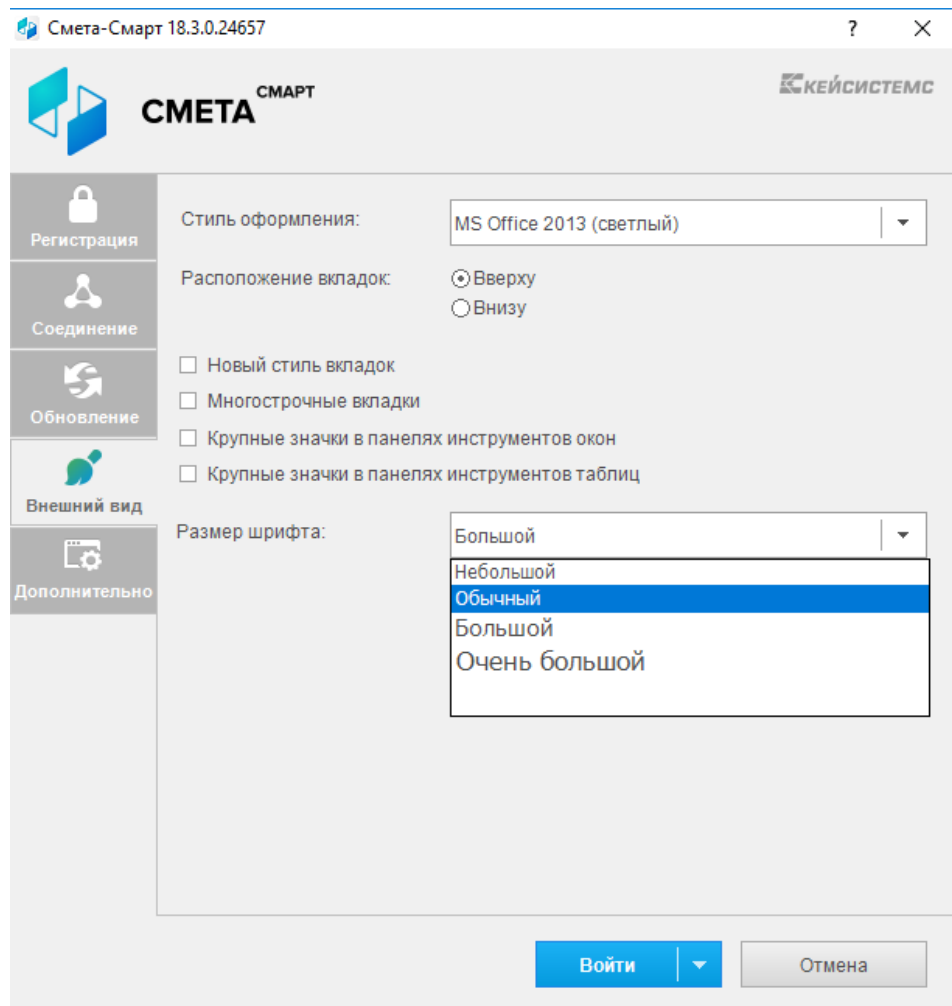


Рисунок 55. Вкладка «Внешний вид»

- **Стиль оформления** – определяет стиль отображения элементов приложения – «Стандартный», «MS Office 2007» либо «MS Office 2013(светлый)»;
- **Расположение вкладок** – определяет расположение вкладок открытых режимов: вверху или внизу;
- **Крупные значки в панелях инструментов окон/таблиц** – определяют размер значков панелей инструментов в режимах ПК;
- **Размер шрифта** – позволяет задать размер используемого шрифта – небольшой, обычный, большой либо очень большой.

## 6.6 Вкладка «Дополнительно»

На вкладка устанавливаются дополнительные параметры программы (Рисунок 56).

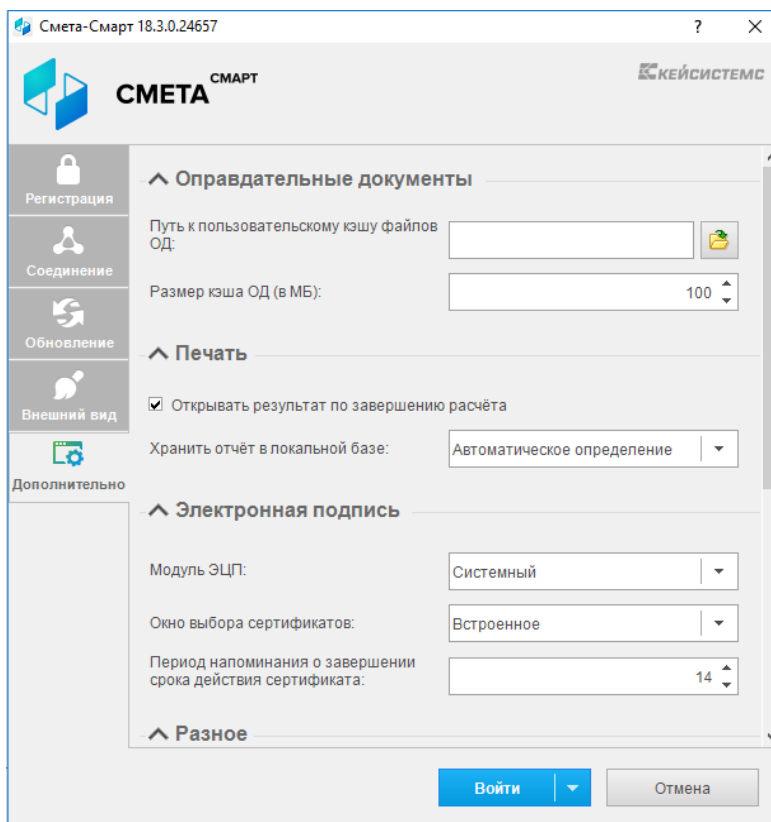


Рисунок 56. Вкладка «Дополнительно»


- **Оправдательные документы** – задаются путь к пользовательскому кэшу первичных документов и размер кэша;
- **Печать** – открывать результат по завершении расчета;
- **Электронная подпись** – определяются тип модуля ЭЦП, период напоминания о завершении срока действия сертификата.

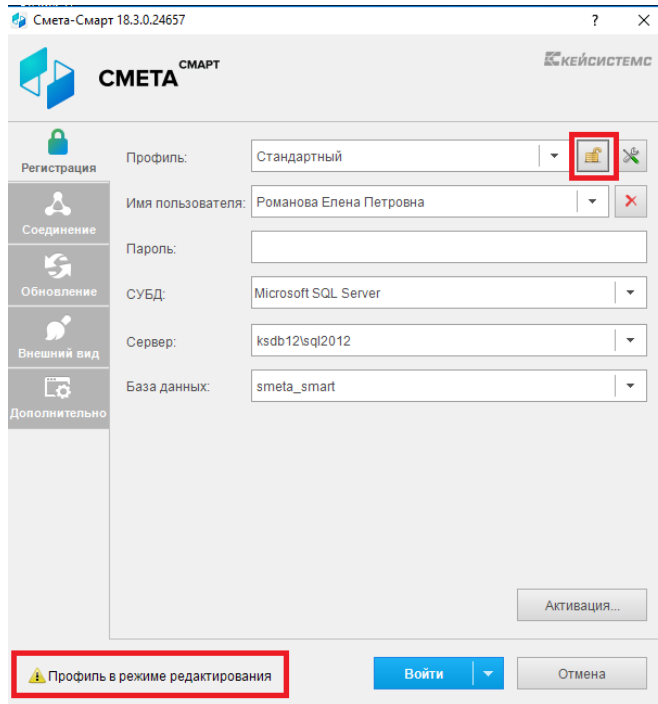
Все настроенные параметры сохраняются при нажатии кнопки **[Войти]**.

При успешном входе в программный комплекс откроется основное окно программного комплекса с Навигатором.


## 6.7 Поле Профиль

Поле **«Профиль»** позволяет хранить параметры подключения пользователя: имя пользователя (но не пароль), наименование сервера, наименование базы данных, выбор режима работы (прямое соединение, либо с использованием веб-сервиса) и другие. Для разных подключений можно создать различные профили или использовать профиль по умолчанию.


Для создания нового профиля введите его наименование в поле **«Профиль»** и задайте необходимые параметры подключения (Рисунок 57). Значок  должен быть открыт.



**Рисунок 57. Редактирование профиля**

Сохранение настроек профиля осуществляется по кнопке  «Выключить редактирование профиля» или [ОК] (по кнопке [ОК] будет, кроме того, выполнен вход в ПК в соответствии с установленными настройками). Если параметры подключения были изменены при закрытом замочке, то они не будут сохранены в профиле. Чтобы они сохранились, кликните дважды по замочку.

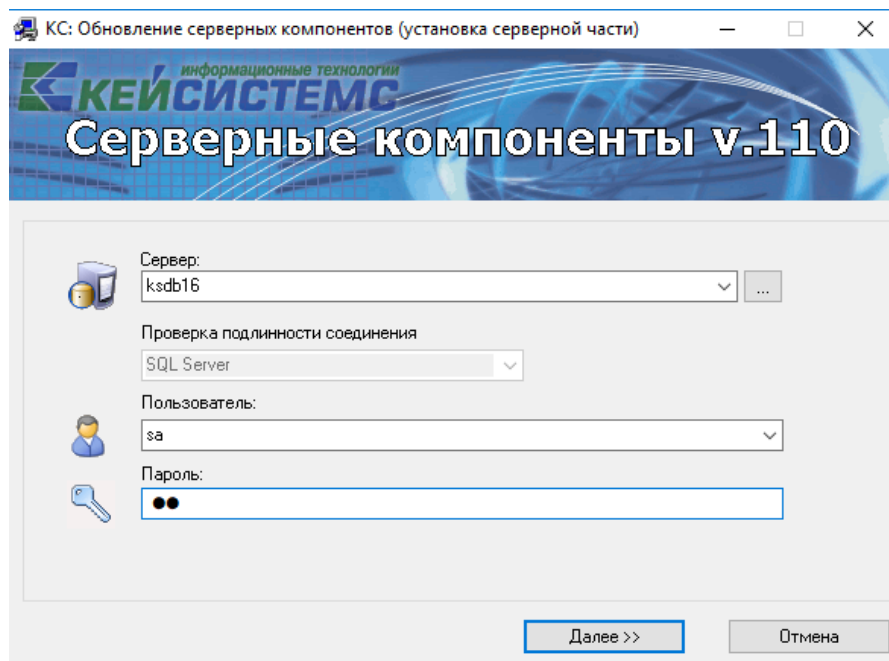


Для изменения и просмотра параметров входа нажмите кнопку  [Параметры] в окне авторизации.

## 7. АКТИВАЦИЯ ПК «СМЕТА-СМАРТ»

Перед активацией комплекса установите или обновите модуль защиты XPKS на SQL-сервере.

В таблице «Для тех, кто начинает работать» выберите для скачивания [Модуль регистрации XPKS](#) и запустите программу установки SetupSrv.exe. В поле «Сервер» укажите наименование SQL-сервера, имя пользователя и пароль.



При установке Выберите тип установки "Обновление xpkс.dll и xpkс01.dll" или "Переустановка xpkс.dll и xpkс01.dll" и нажмите установить. Если XPKS уже был ранее установлен, то он будет обновлен.

Для активации ПК «Смета-СМАРТ» необходимо запустить программу «Смета-СМАРТ». В окне регистрации нажмите кнопку [Параметры] (*Ошибка! Источник ссылки не найден.*58).

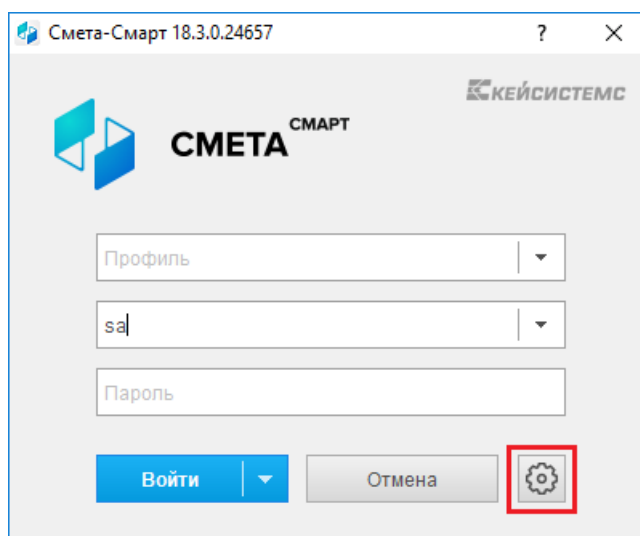


Рисунок 58. Окно авторизации

На вкладке «Регистрация» нажмите кнопку [Активация] (*Ошибка! Источник ссылки не найден.59*).

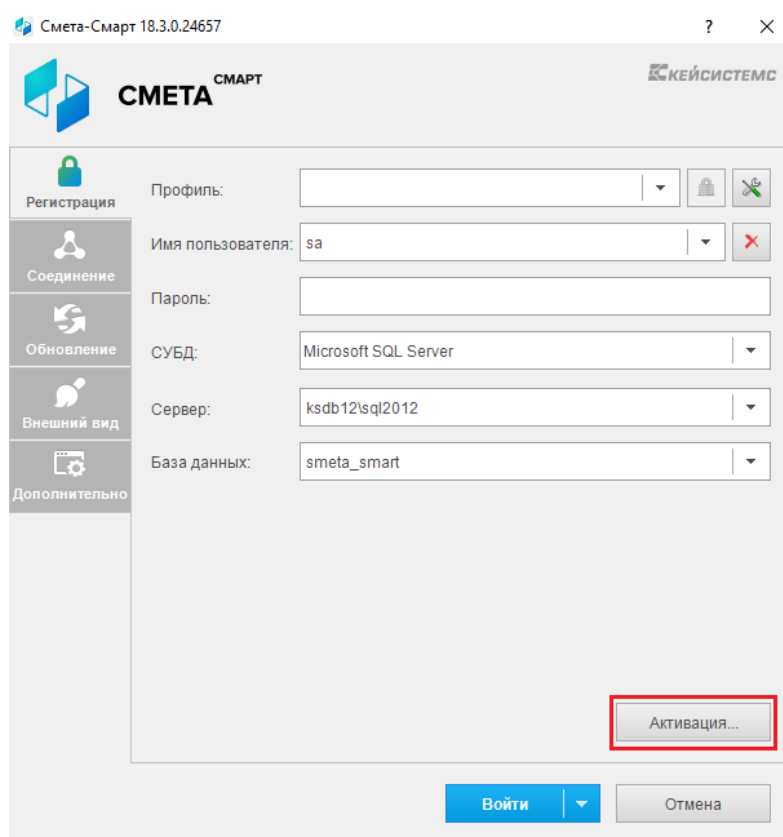


Рисунок 59. Вкладка «Регистрация»

В окне активации комплекса скопируйте **Код сигнатуры**. Для этого нажмите кнопку [Копировать], расположенную с правой стороны поля с сигнатурой (*Ошибка! Источник ссылки не найден.60*).

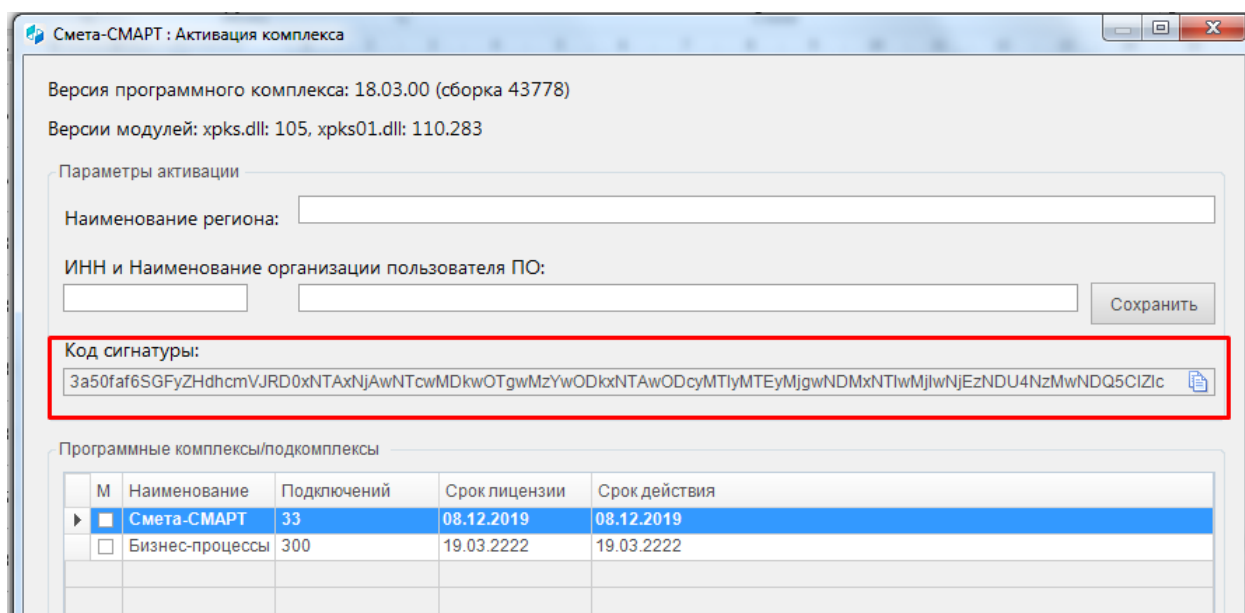




Рисунок 60. Окно активации комплекса

Полученную сигнатуру используйте на портале <http://portal.keysystems.ru/> для получения ключа. Для этого необходимо перейти в личный кабинет (кнопка [Войти в личный кабинет]).

После получения ключа скопируйте его в буфер обмена. Для этого нужно выделить все символы ключа, используя сочетание клавиш **Ctrl+A**.

После этого введите его в этом же окне. Для этого нужно перейти по ссылке **Ввести ключ регистрации (Ошибка! Источник ссылки не найден.)**. Откроется окно ввода ключа. Вставьте полученный ключ в поле ввода ключа с помощью сочетания клавиш **Ctrl+V**.

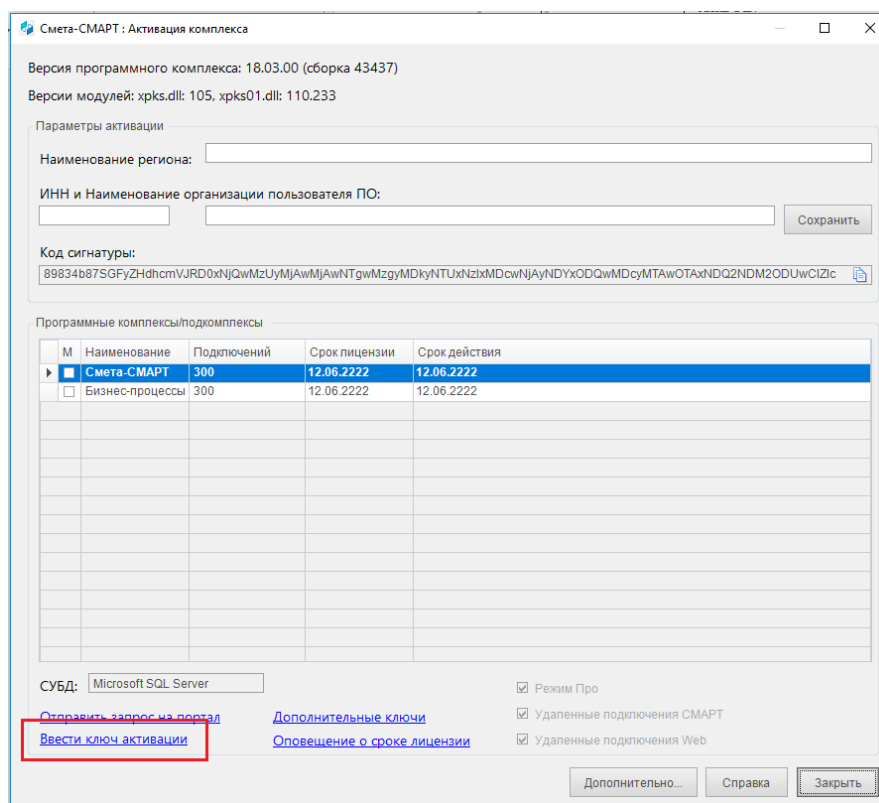


Рисунок 61. Окно активации комплекса

При успешной активации выйдет соответствующее сообщение, и в табличке окна «Активация комплекса» отобразится срок лицензии и количество разрешенных подключений.

Если после активации срок лицензии не записался, то, возможно, вы скопировали не все символы ключа. Повторите операцию ввода ключа снова.



## 8. ОБНОВЛЕНИЕ ПК «СМЕТА-СМАРТ»


### 5.1 Установка обновлений.

В ПК «Смета-СМАРТ» обновления происходят в автоматическом режиме.

Поле **«Источник обновления»** заполняется выбором из значений раскрывающегося списка: «Веб-сервис» или «Каталог с файлами».

При выбранном значении «Веб-сервис» заполните поля:

- **Сервер** – адрес сервера обновления;
- **Порт** – порт сервера обновления;
- **Таймаут сервера** – время, в течение которого приложение пытается соединиться с сервером обновления.

При выбранном значении «Каталог с файлами» укажите путь к каталогу при помощи кнопки  обзора папок в поле **«Каталог»**.



Для пользователей, работающих в локальной сети, в качестве источника обновления целесообразно использовать «Каталог с файлами».

**Автоматически проверять наличие обновлений на сервере** – при установленном флажке настройка позволяет автоматизировать процесс обновления, предусмотрены следующие возможности проверки обновлений:

- **Перед запуском программы:** При запуске ПК сначала проверяется обновление, при его наличии происходит установка, после чего запускается обновленная версия ПК. Если обновление отсутствует, то осуществляется только запуск ПК.
- **После запуска программы:** Запускается текущая версия ПК, проверяется обновление, при его наличии происходит установка, после чего запускается обновленная версия ПК.
- **Ежедневно**, с указанием времени (чч.мм) в поле «в»: В указанное время ПК запустит процесс обновления и проинформирует об этом пользователя.
- **С периодом**, с указанием времени (чч.мм) в поле «в»: Через указанные промежутки времени будет запускаться процесс проверки обновления.

**Уведомлять пользователя перед загрузкой обновления** – выбор этого пункта позволяет пользователю отложить установку обновлений в автоматическом режиме.

**Запустить обновление от имени** – при установленном флажке в данной настройке осуществляется требование прав администратора для установки обновлений.

**Имя** – имя учетной записи администратора для установки обновлений (при установленной опции «Запустить обновление от имени»).

**Пароль** – пароль учетной записи администратора для установки обновлений (при установленной опции «Запустить обновление от имени»).

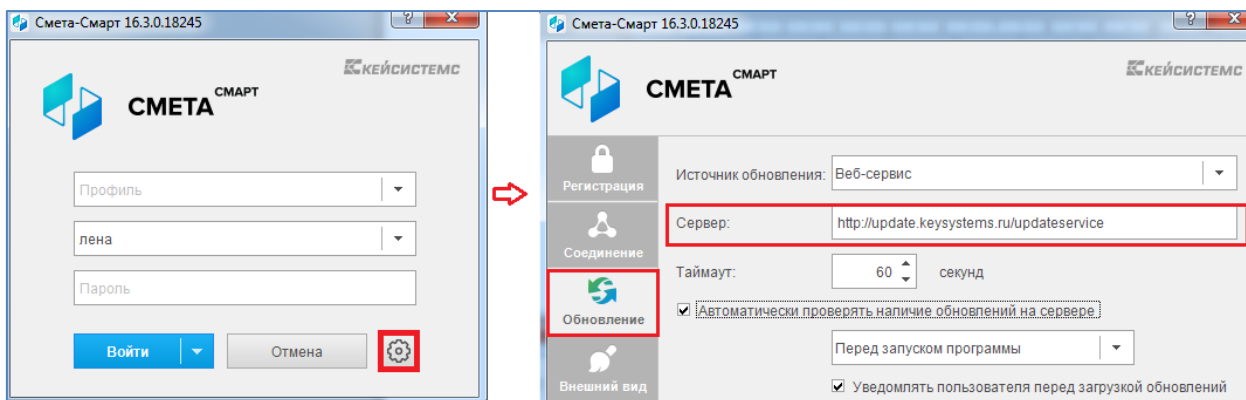
По кнопке **[Архив версий]** открывается окно менеджера архивов, который позволяет работать с архивными версиями программы, если таковые имеются.

При помощи менеджера архивов можно запустить архивную версию программы, открыть проводник с файлами архивной версии, удалить архивную версию или восстановить её.

По кнопке **[Обновить]** осуществляется принудительный поиск и установка обновлений.

Для этого у пользователя в настройках обновления должен быть указан сервер обновлений <http://update.keysystems.ru/updateservice> (*Ошибка! Источник ссылки не*

*найден.*). В открытом окне авторизации в ПК «Смета-СМАРТ» нажмите кнопку **Параметры**.



**Рисунок 62. Настройка сервера для автоматического обновления**

Перейдите на вкладку «**Обновления**» и в поле «**Сервер**» введите ссылку на сервис автоматического обновления <http://update.keysystems.ru/updateservice>, укажите при необходимости дополнительные настройки обновления: *Автоматически проверять наличие обновлений на сервере* и *Уведомлять пользователя перед загрузкой обновлений*.

Для скачивания обновлений необходимо иметь подключение к сети Интернет. Если у вас используется «прокси-сервер», то его необходимо указать на вкладке «**Соединение**». Необходимо включить флажок «*Прокси-сервер*». Если включить флажок «*Использовать системные настройки прокси*», то настройки подключения будут братья из настроек подключения, указанных в программе Internet Explorer. При необходимости можно снять этот флажок и установить иные настройки подключения.

Пользователь с правами «СисАдмин» (логин включен в серверную роль sysadmin) скачивает доступные обновления с сервера обновлений и устанавливает их на СУБД.

Вместе с обновлением серверной части в базу загружаются файлы обновления клиента. Дополнительно выполняется обновление клиента у данного пользователя.

Пока один пользователь выполняет обновление СУБД, другой пользователь с аналогичными правами запустить обновление СУБД не может.

Системный администратор может скачивать и устанавливать обновление на базу данных только при прямом подключении к базе, т.е. не используя сервер приложений.

Пользователи, не обладающие правами «СисАдмин», обновляют своего клиента автоматически из базы данных, если при входе в программу обнаружено новое обновление.

При необходимости любой пользователь может обновить своего клиента с ftp-сервера Кейсистемс. Для этого необходимо открыть окно входа в программу, нажать кнопку [Параметры], перейти на вкладку «Обновления» и нажать кнопку [Обновить]. Затем в левом нижнем углу открывшегося окна нажать кнопку [Обновить с сервиса Кейсистемс] (*Ошибка! Источник ссылки не найден.63*).

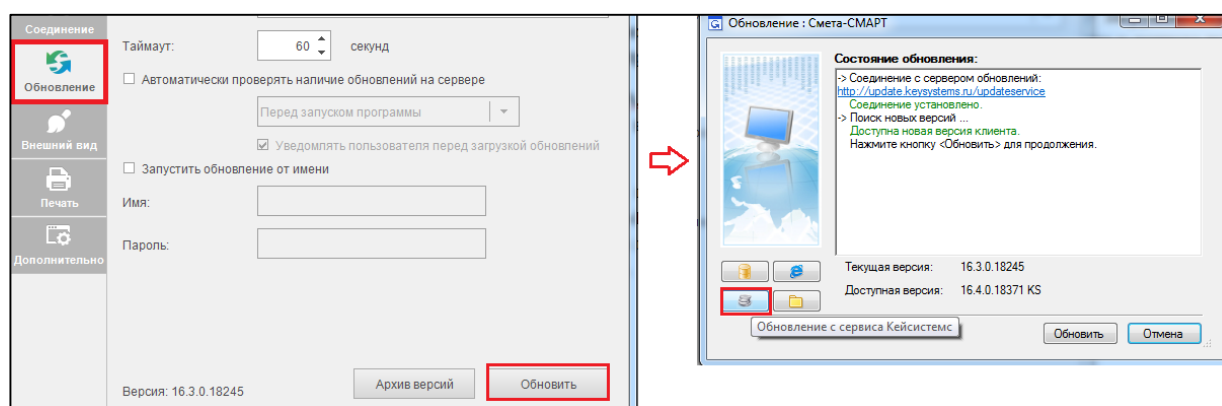


Рисунок 63. Настройка обновления через сервис Кейсистемс

При очередном входе в ПК «Смета-СМАРТ» программа будет выполнять поиск и установку обновлений в соответствии с правами пользователя.

## 5.2 Просмотр обновлений

После входа в программу для пользователя – администратора откроется окно обновления БД. Здесь отображаются все доступные скрипты для обновления. Также окно обновления серверной части можно вызвать из программы. Запуск обновления производится с помощью кнопки [Проверить наличие обновлений] на панели инструментов программы (*Ошибка! Источник ссылки не найден.64*):

**СПРАВКА => ПРОВЕРИТЬ НАЛИЧИЕ ОБНОВЛЕНИЙ**

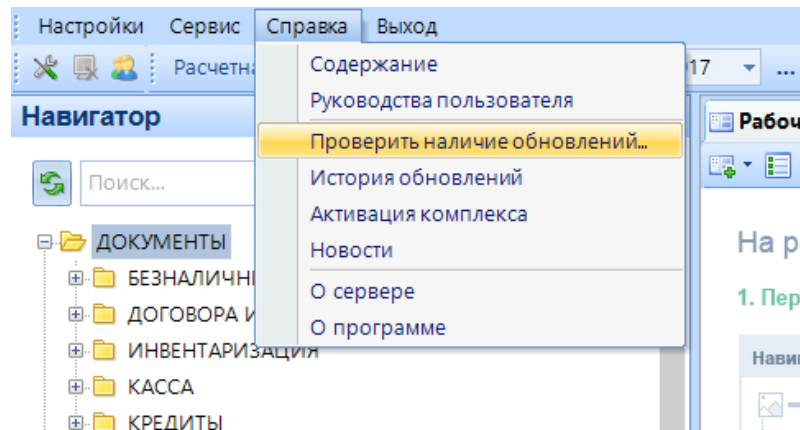






Рисунок 64. Проверка наличия обновлений

Обновление базы происходит с помощью скриптов, выставленных разработчиками программы. Обновляются не только файлы базы, но и файлы клиентского приложения.

По умолчанию для обычного пользователя обновление берется из БД. Также пользователь может обновить свои клиентские файлы следующим образом:

- С сервера обновлений Кейсистемс ;
- Обновление из Базы ;
- Обновление с локального сервера ;
- Обновление из каталога .

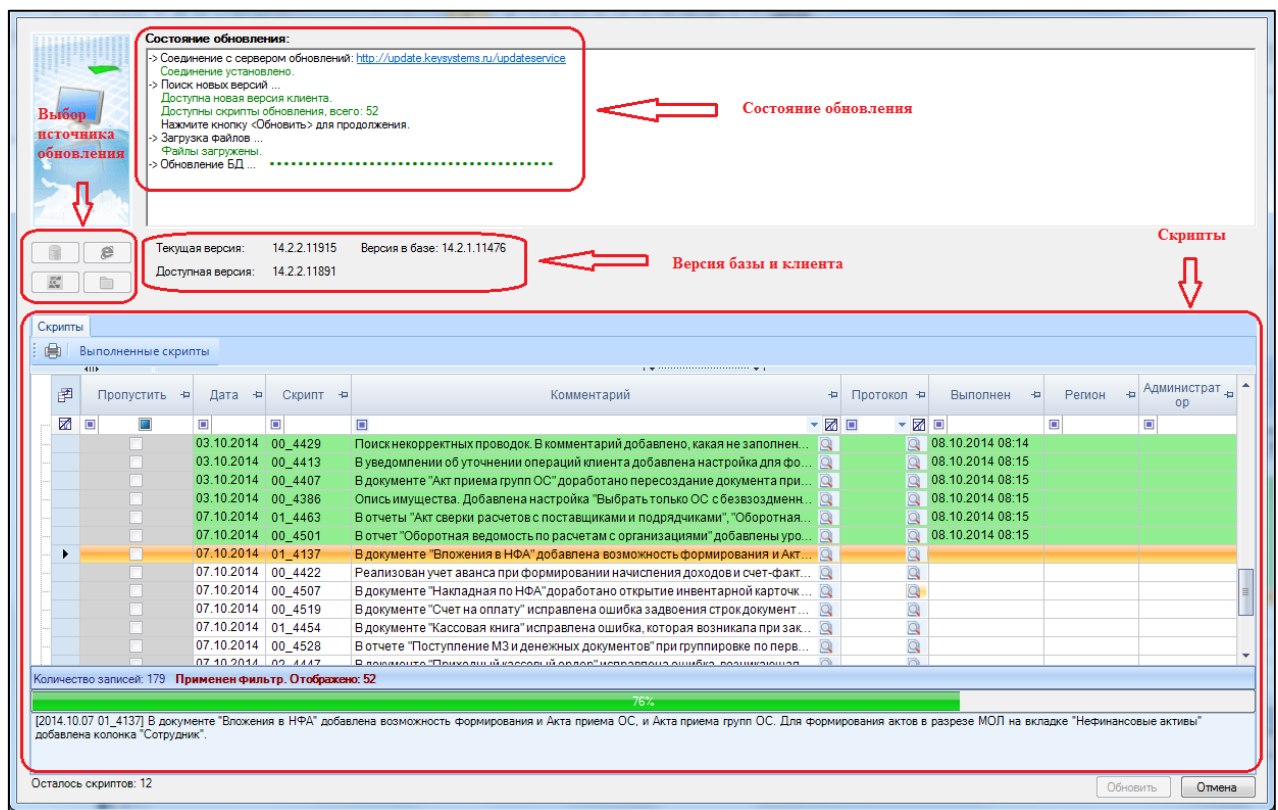
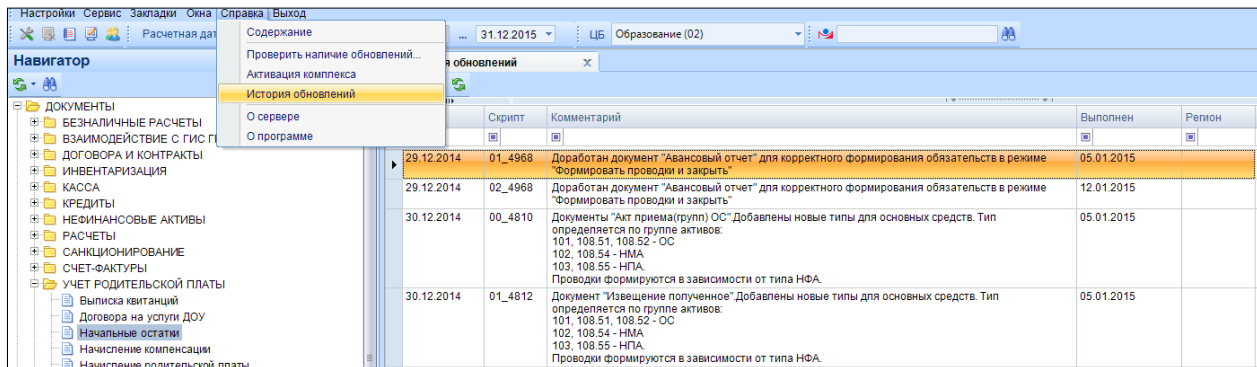



Рисунок 65. Обновление базы данных

С помощью кнопки **[Выполненные скрипты]** можно просмотреть все выполненные скрипты, которые были выложены в обновлении. Также для просмотра истории выполненных скриптов в процессе работы в программе можно вызвать режим «История обновлений» (*Ошибка! Источник ссылки не найден.66*):

**СПРАВКА => ИСТОРИЯ ОБНОВЛЕНИЙ**



**Рисунок 66. Просмотр истории обновлений**

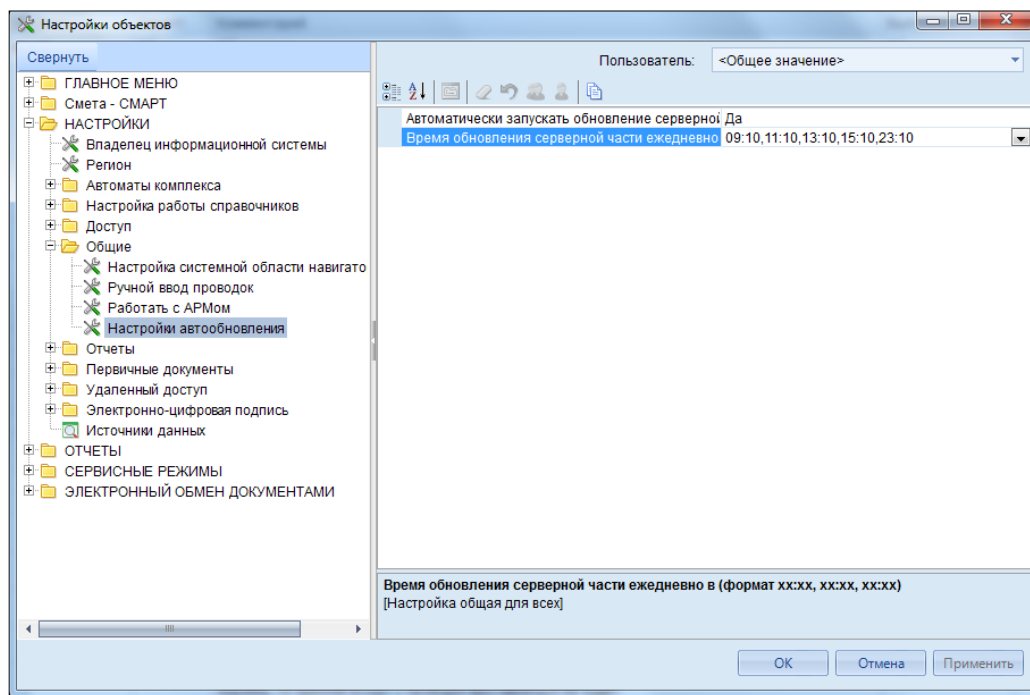
В списке отображаются все изменения, установленные за указанный в программе период. Можно посмотреть номер и дату изменения, комментарий с кратким описанием изменения. Если изменения носили существенный характер, то при нажатии на значок  рядом с соответствующим изменением, откроется ссылка на подробное описание изменений и инструкцию.

**5.3 Настройка автоматического запуска автообновлений**

В связи с тем, что при запуске обновлений у пользователей могут возникать трудности при работе с программой, предусмотрена возможность настройки автоматического запуска автообновлений. Автообновления могут быть запущены на любом компьютере, где запущен клиент ПК «Смета-СМАРТ» под пользователем с правами администратора. Для этого нужно выбрать пункт меню

**НАСТРОЙКИ => НАСТРОЙКИ => ОБЩИЕ => НАСТРОЙКИ АВТООБНОВЛЕНИЯ**

В окне «Настройки автообновления» в поле **«Автоматически запускать обновление серверной части без подтверждения»** установите значение «Да». В поле **«Время обновления серверной части ежедневно в (формат xx:xx, xx:xx, xx:xx)»** укажите время для автоматических обновлений.



**Рисунок 67. Настройка автообновления**

#### **5.4 Обновление вручную сервиса приложений для ПК «Смета-СМАРТ»**

Обновление для сервиса приложений Смета-СМАРТ можно скачать с нашего сайта <http://keysystems.ru/files/smeta/install/smeta-smart/INSTALL/UPDATES/>: файл *bin\_xx.x.x.xxxxx.7z*

- 1) Распакуйте архив *bin\_xx.x.x.xxxxx.7z*;
- 2) Содержимое архива скопируйте в каталог сервиса ПК «Смета-СМАРТ» (*C:\Inetpub\wwwroot\smeta\*) поверх файлов.

Перед обновлением сервиса удалите все файлы из папки *bin* (*C:\Inetpub\wwwroot\smeta\bin\\*.\**).

#### **5.5 Автоматическое обновление сервиса приложений для ПК «Смета-СМАРТ»**

Для автоматического обновления сервиса приложений и прочих сервисов ООО «Кейсистемс» разработало ПК «Управление сервисами СМАРТ/WEB».

ПК «Управление сервисами СМАРТ/WEB» предназначен для установки и настройки всех веб-продуктов ООО «Кейсистемс» и позволяет выполнять следующие операции:

- установка новых сервисов;
- создание копий существующих сервисов;
- редактирование параметров файла настроек сервиса *web.config*;
- удаление сервиса;
- обновление списка сервисов;
- настройки параметров SSL;
- обновление сервисов до необходимой версии.



Более подробно с ПК «Управление сервисами SMART/WEB» можно ознакомиться по ссылке:

<http://keysystems.ru/files/smeta/install/smeta-smart/DOCUMENTS/servermanager.pdf>