

Оглавление

1. Программно-технические требования.....	2
2. Шина (Remote Messaging Service)	2
2.1. Установка шины.....	3
2.2. Подготовка к работе сервиса шины.....	10
3. Интеграция ПК Смета-СМАРТ и Свод-СМАРТ	12
3.1. Назначение, возможности	12
3.2. Настройка.....	13
3.2.1. Настройка шины.....	13
3.2.1.1. <i>В пределах локальной сети</i>	13
3.2.1.2. <i>Работа через интернет</i>	19
3.2.1.3. <i>Пример настройки REMOTE – канала</i>	20
3.2.2. Настройка ПК Смета-СМАРТ и Свод-СМАРТ	21
3.2.2.1. Интеграция данных по направлению Смета-СМАРТ→ Свод-СМАРТ	21
3.2.2.1.1. <i>Настройка Сметы-СМАРТ</i>	21
3.2.2.1.2. <i>Настройка ПК Свод-СМАРТ</i>	22
3.2.2.1.3. <i>Принцип работы</i>	25
1.1.1.1. Как добавить администратора в Свод-Смарт, если после расчета форма не сохраняется.	26
1.1.1.2. Интеграция данных по направлению Свод-Смарт → Смета-Смарт	28
1.1.1.2.1. <i>Настройка Смета-СМАРТ</i>	28
1.1.1.2.2. <i>Настройка Свод-СМАРТ</i>	29
1.1.1.2.3. <i>Принцип работы</i>	29
4. Интеграция ПК Смета-СМАРТ и Бюджет-СМАРТ	31
4.1. Интеграция «Смета-СМАРТ» и «Бюджет-СМАРТ» в части безналичных расчетов.	31
4.2. Интеграция «Смета-СМАРТ» и «Бюджет-СМАРТ» в части санкционирования.	32
4.3. Создание канала для связи с базой ПК Бюджет-Смарт	33
4.4. Настройка канала	35
4.5. Настройка Синхронизации	38
4.6. Синхронизация справочников	39
5. Часто задаваемые вопросы	41

1. Программно-технические требования

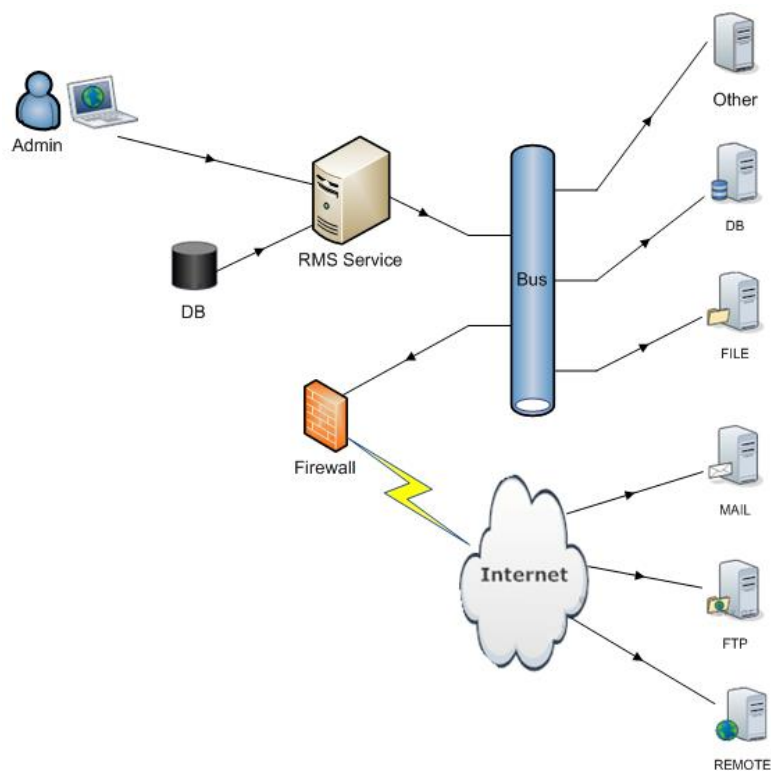
Для работы сервиса требуется отдельный сервер (XP SP3, Windows Server 2003 и выше).

2. Шина (Remote Messaging Service)

Синонимы:

- Message Bus – шина сообщений;
- Service Bus – сервисная шина.

Сервис предназначен для интеграции корпоративных приложений посредством обмена сообщениями. Реализован в виде ASP.NET Web приложения на платформе Microsoft .NET Framework 4.0 с дополнительной библиотекой ASP.NET MVC3.



Если комплексы, между которыми нужна интеграция, находятся в одной локальной сети, т.е. оба сервера СУБД доступны друг другу без интернета, то шина устанавливается как служба. Для этого необходимо скачать с сайта и установить на отдельном сервере дистрибутив:

[http://keysystems.ru/files/helpprog/UPDATE/Keysystems.RMS_3.7.5710_svc\(x86\).msi](http://keysystems.ru/files/helpprog/UPDATE/Keysystems.RMS_3.7.5710_svc(x86).msi)

№ п/п	Наименование	Номер версии	Ссылка для скачивания	Дата выхода версии	Примечание
1	Полная базовая версия	3.7.5710	Скачать	26.08.2015	Установочный пакет для ПК "Интеграция-КС" (работает как служба).
2	Полная базовая версия	3.7.5710	Скачать	26.08.2015	Установочный пакет для ПК "Интеграция-КС" (работает через IIS).

Если комплексы, между которыми нужна интеграция, находятся в разных сетях (удалены территориально), то шина устанавливается как сервис. Шина разворачивается на каждой стороне под Web сервером Microsoft IIS (Internet Information Server) версий 5.1 и выше (XP SP3, Windows Server 2003 и выше). Каждый WEB-сервер должен иметь доступ в интернет и видеть в интернете друг друга.

Для установки необходимо скачать и установить на каждом WEB-сервере дистрибутив:

[http://keysystems.ru/files/helpprog/UPDATE/Keysystems.RMS_3.7.5710_iis\(x86\).msi](http://keysystems.ru/files/helpprog/UPDATE/Keysystems.RMS_3.7.5710_iis(x86).msi)

№ п\п	Наименование	Номер версии	Ссылка для скачивания	Дата выхода версии	Примечание
1	Полная базовая версия	3.7.5710	Скачать	26.08.2015	Установочный пакет для ПК "Интеграция-КС" (работает как служба).
2	Полная базовая версия	3.7.5710	Скачать	26.08.2015	Установочный пакет для ПК "Интеграция-КС" (работает через IIS).

2.1. Установка шины

Перед установкой шины убедитесь, что на данном компьютере установлены следующие компоненты:

1. Microsoft Internet Information Server (Веб-сервер IIS) с поддержкой ASP.NET;
2. Microsoft .NET Framework 4.0:
http://download.microsoft.com/download/9/5/A/95A9616B-7A37-4AF6-BC36-D6EA96C8DAAE/dotNetFx40_Full_x86_x64.exe
3. Microsoft ASP.NET MVC3:
<http://download.microsoft.com/download/3/4/A/34A8A203-BD4B-44A2-AF8B-CA2CFCB311CC/AspNetMVC3Setup.exe>
4. На SQL-сервере создан специальный логин для работы сервиса шины.

Сервис шины использует для своей работы SQL –сервер:

- Создает свою базу данных для хранения служебной информации;
- Обращается к базам данных комплексов для обмена данными.

Для работы сервиса с SQL-сервером перед установкой сервиса шины необходимо на SQL сервере создать логин. Создание логина показано на рисунках ниже (Рисунок 1, Рисунок 2, Рисунок 3). В качестве примера создается логин gms с паролем gms. Логин необходимо включить в группу sysadmin, т.к. сервис создает в базах необходимые серверные объекты.

Если базы, с которыми будет работать сервис шины расположены на разных серверах локальной сети, то такой же логин (с таким же паролем) необходимо создать на всех SQL-серверах локальной сети.

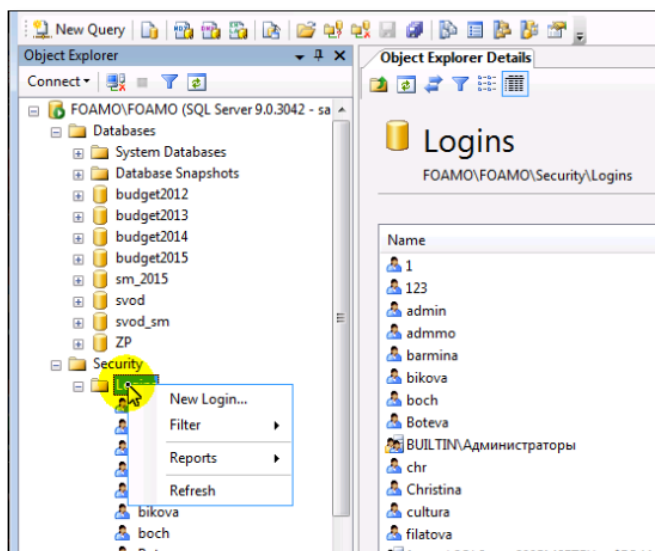


Рисунок 1 «Добавление логина для сервиса шины»

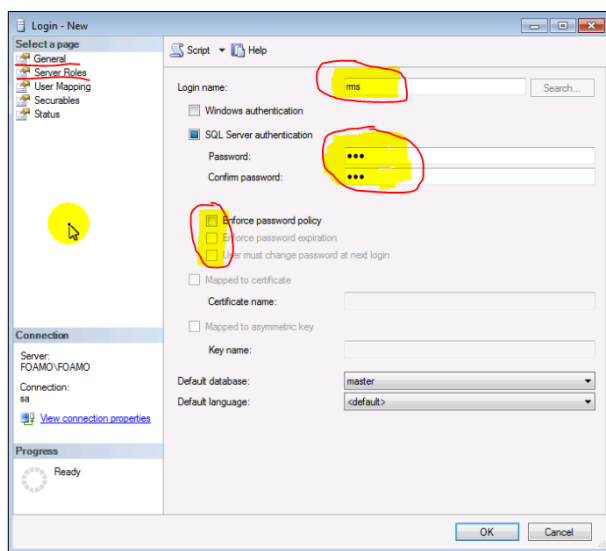


Рисунок 2 «Установка пароля логину сервиса шины»

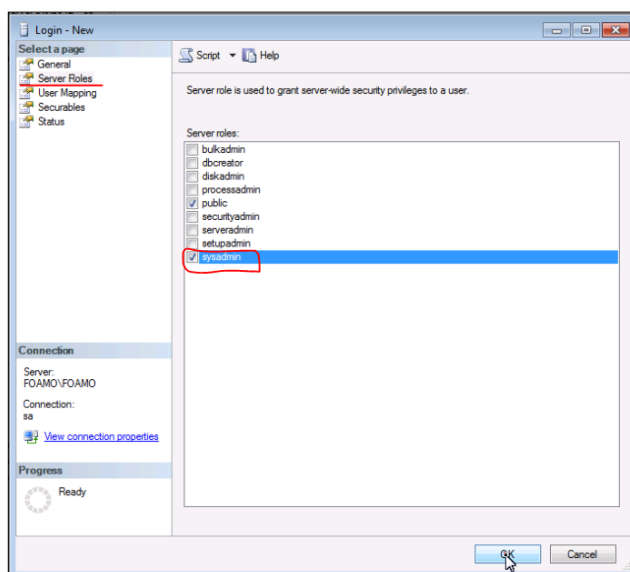


Рисунок 3 «Включение логина в роль sysadmin»

После этого можно продолжить установку сервиса. После запуска установки сервиса шины нажимайте кнопки далее, оставляя параметры по умолчанию. На этапе «Установка базы данных» необходимо указать наименование экземпляра сервера и логин и пароль, с помощью которых сервис будет работать с SQL сервером (Рисунок 4). Логин должен быть обязательно включен в роль **sysadmin**.

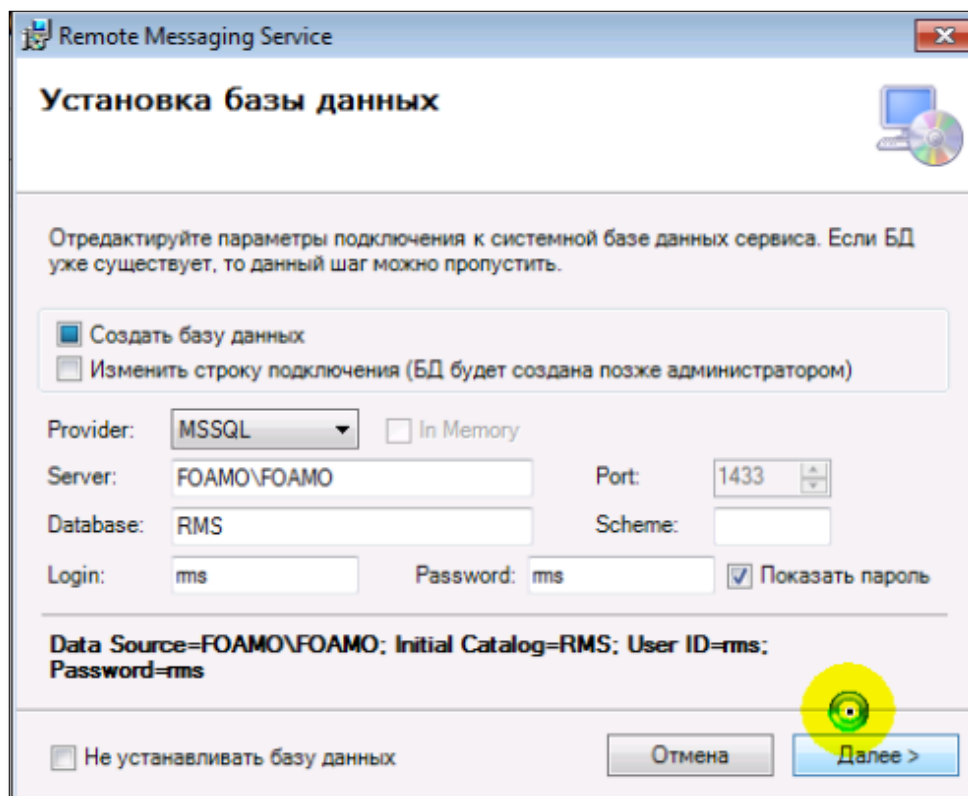


Рисунок 4 «Установка сервиса шины»

Если сервис шины уже устанавливался ранее, или решили переустановить сервис на web-сервер (IIS), то прежний сервис нужно деинсталлировать (или хотя бы отключить).

При установке нового сервиса включите галочку «Не устанавливать базу данных». После этого можно будет указать старую базу данных. При настройке новой шины на старую базу все настройки шины и каналы будут автоматически восстановлены.

После установки шины автоматически запустится WEB-интерфейс для дальнейшей работы с сервисом. Если не удалось сразу подключиться к шине, то нужно проверить следующее:

1. Если шина установлена как служба, то проверить, запустилась служба или нет. Если не запустилась, то запустить вручную (Рисунок 5).

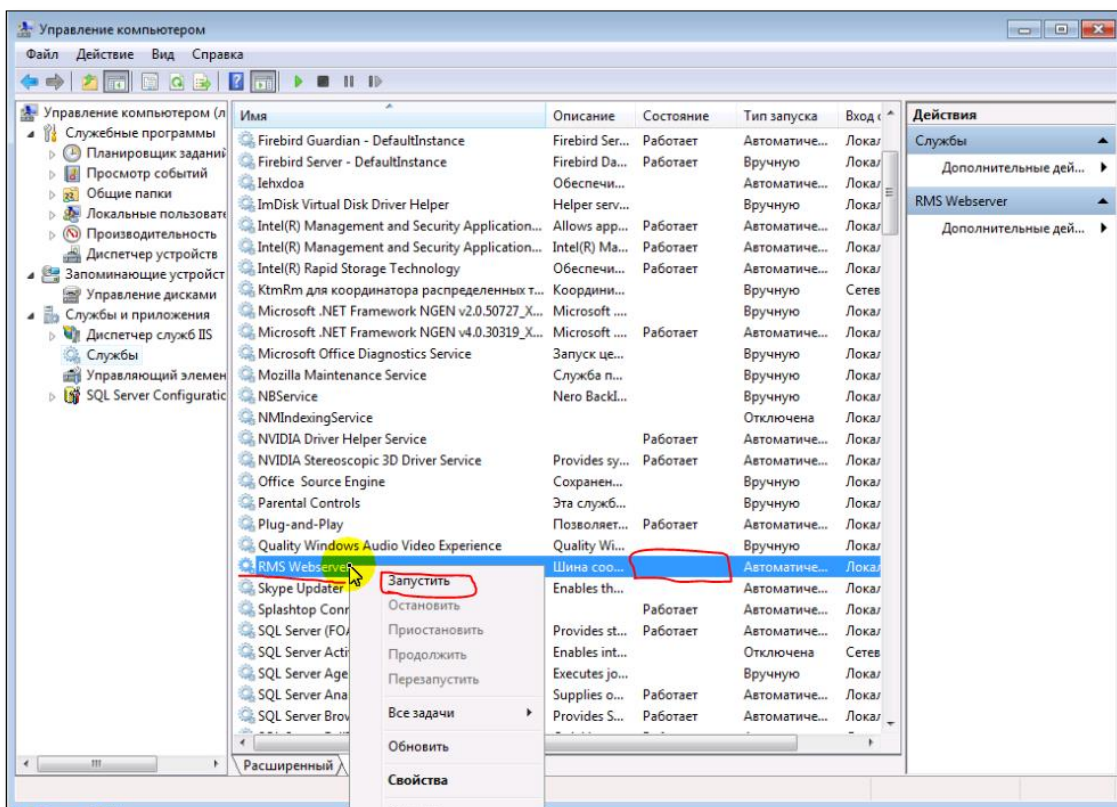


Рисунок 5 «Запуск службы сервиса шины вручную»

2. Если служба все-равно не запускается, то нужно определить причину. Для этого нужно перейти в папку *C:\Program Files (x86)\Remote Messaging Service* и запустить файл-сценарий **webserver** (Рисунок 6). В результате будет выполнена попытка запуска сервиса как приложения. Если приложение не запустится, то будет выдано сообщение об ошибке (Рисунок 7). В данном примере в сообщении говорится, что шина не может работать через порт 8181, т.к. он уже занят. Возможно его использует другое приложение.

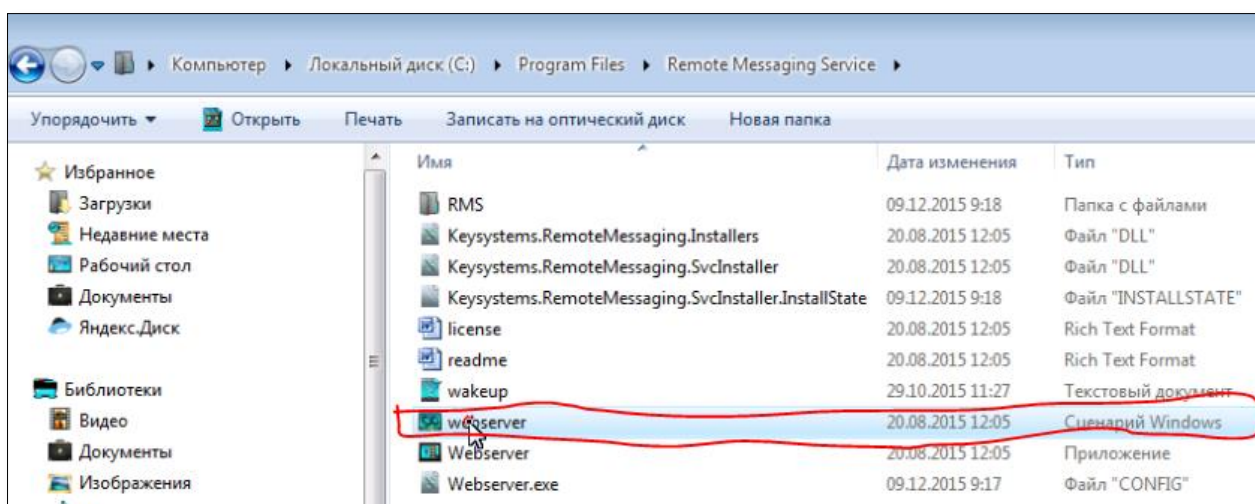


Рисунок 6 «Запуск сервиса как приложения»

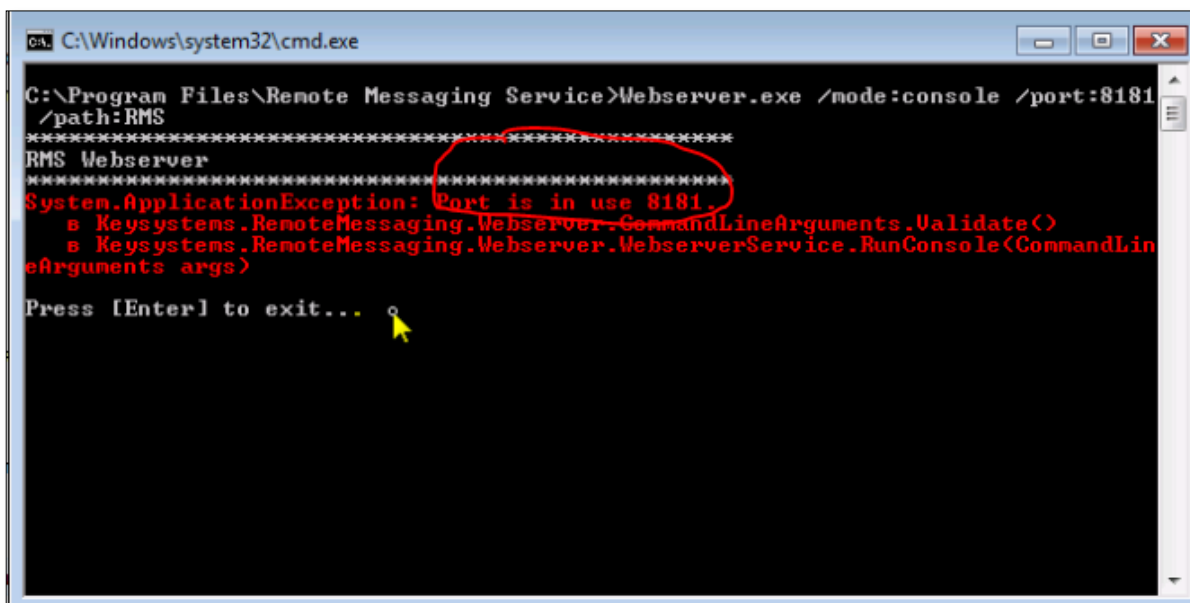


Рисунок 7 «Сообщение об ошибке при запуске шины»

В настройках конфигурации можно изменить порт, например на 8282. Для этого нужно открыть файл *C:\Program Files (x86)\Remote Messaging Service\Webserver.exe.config* и в строке `<add key="Port" value="8181" />` поменять порт на **8282** (Рисунок 8).

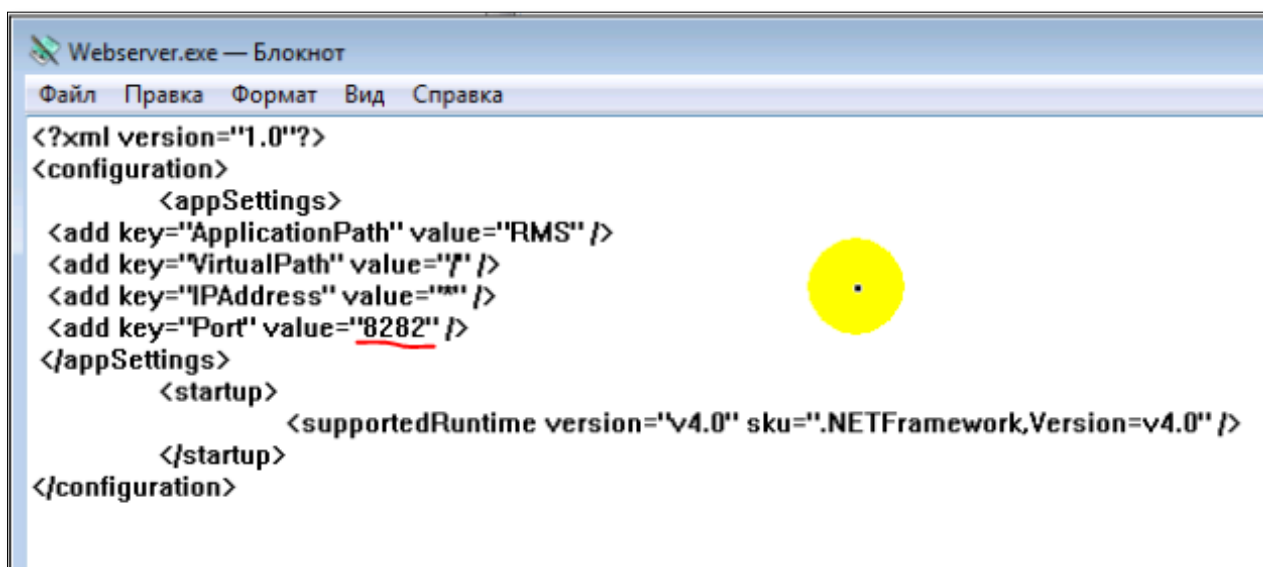


Рисунок 8 «Изменение номера порта для сервиса шины»

Проверьте ярлык запуска шины на рабочем столе, возможно там тоже потребуется поменять номер порта (Рисунок 9).

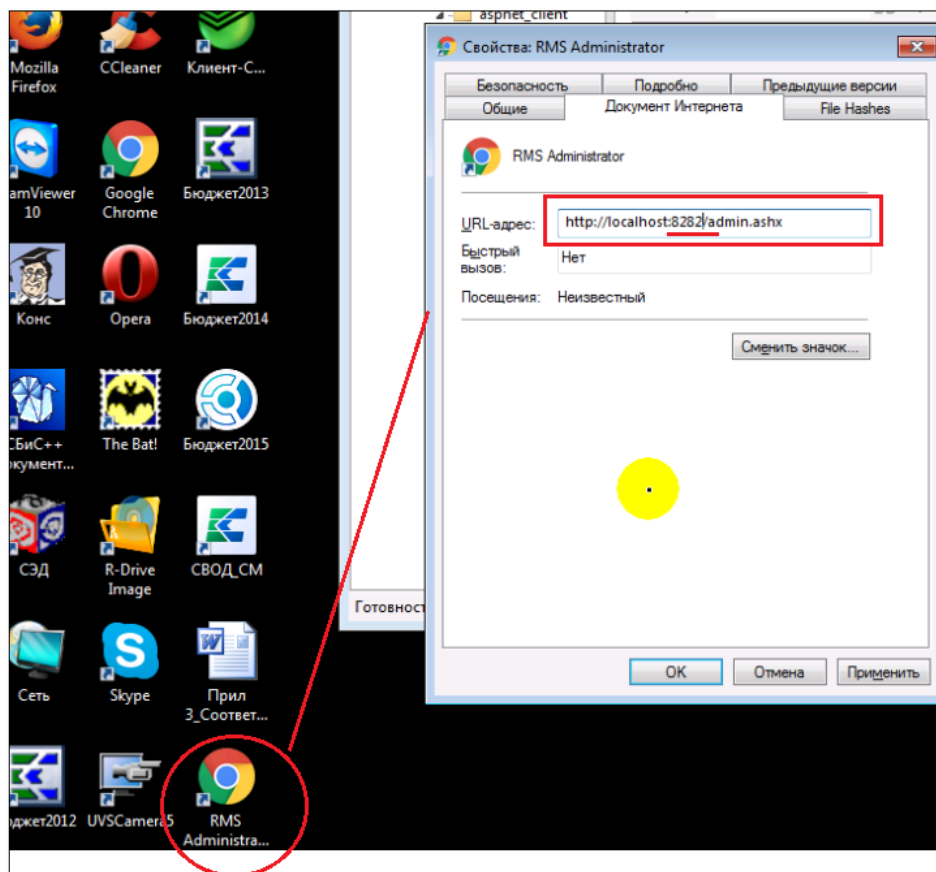


Рисунок 9 «Изменение свойств ярлыка»

Если при установке шины по ошибке указали не тот сервер или не тот логин или другие параметры, то их можно поменять в конфигурационном файле *C:\Program Files (x86)\Remote Messaging Service\Rms\Web.config* (Рисунок 10, Рисунок 11).

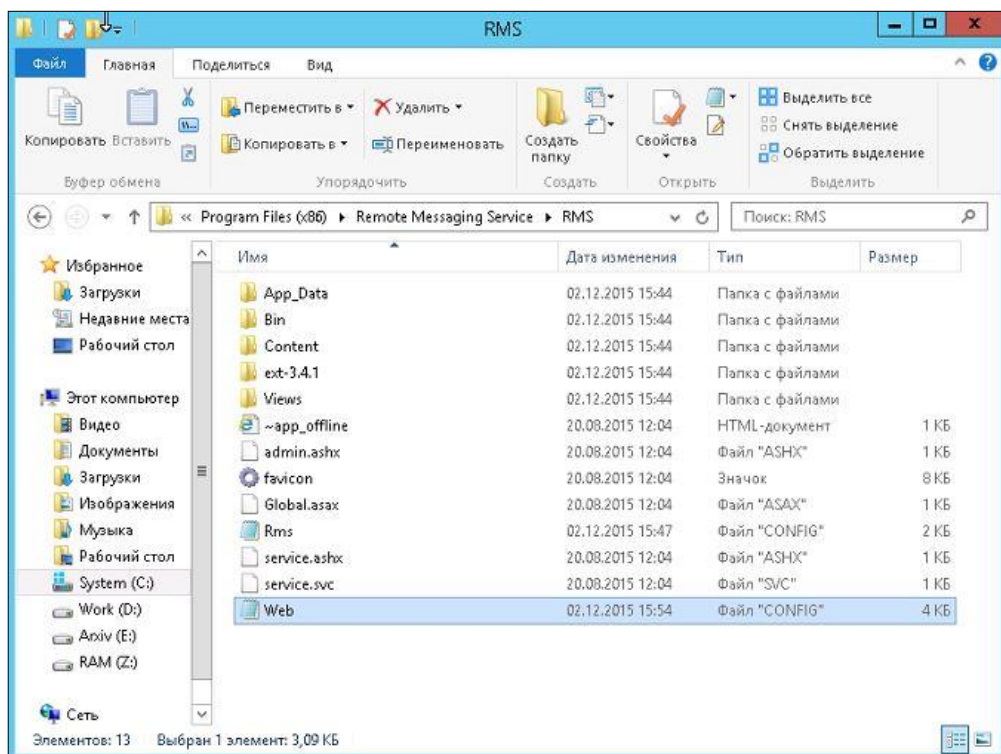


Рисунок 10 «Файл конфигурации»


```
Rms — Блокнот
Файл Правка Формат Вид Справка
<?xml version="1.0" encoding="utf-8"?>
<configuration>
  <connectionStrings>
    <!-- <add name="SysDatabase" providerName="MSSQL" connectionString="Data Source=(local); Initial Catalog=RMS
    <add name="SysDatabase" providerName="MSSQL" connectionString="Data Source=.\SQLEXPRESS; Initial Catalog=RMS
    <!-- <add name="SysDatabase" providerName="MYSQL" connectionString="Server=localhost; Port=3306; Database=ESI
    <!-- <add name="SysDatabase" providerName="MSSQL" connectionString="Data Source=(local); Initial Catalog=ESB
    <!-- <add name="SysDatabase" providerName="SQLITE" connectionString="Data Source=|DataDirectory|SysDatabase.
    <!-- <add name="SysDatabase" providerName="SQLITE" connectionString="FullUri=file:SysDatabase.db?mode=memory:
    <!-- <add name="[ksrms].SysDatabase" providerName="ORACLE" connectionString="Data Source=localhost:1521/XE; '
    <!-- <add name="[dbo].SysDatabase" providerName="ORACLE" connectionString="Data Source=192.168.1.4:1521/habai
  </connectionStrings>
  <appSettings>
    <add key="Administrator" value="UserName=sysadmin; Role=; Password=123; PasswordHash=" />
    <add key="MessageBufferSize" value="4096" />
    <add key="CheckInstanceID" value="False" />
  </appSettings>
</configuration>
```

Рисунок 11 «Изменение параметров шины»

Если все настроили правильно, то при запуске по ярлыку должен запускаться web-интерфейс сервиса шины (Рисунок 12).

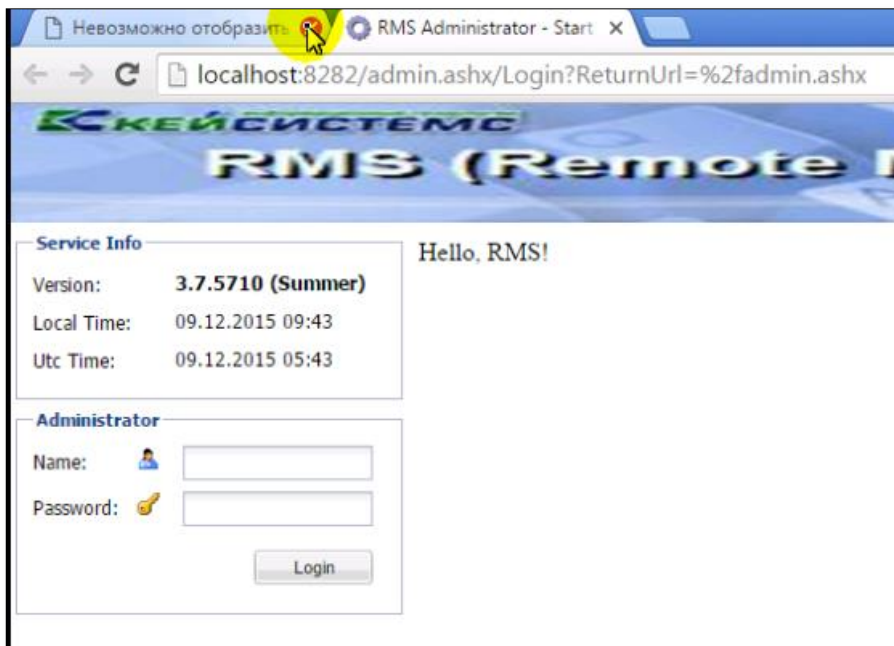


Рисунок 12 «Вход в сервис шины»

2.2. Подготовка к работе сервиса шины

Для входа в сервис шины используются логин и пароль, который был указан при установке шины. Если забыли, то их можно найти в конфигурационных файлах, описанных выше. По умолчанию логин **sysadmin**, пароль **123**.

Перед началом работы необходимо ввести лицензионный ключ (Рисунок 13). Для его получения нужно получить сигнатуру и отправить ее в Кейсистемс через личный кабинет портала, либо по почте известному контактному лицу Кейсистемс.

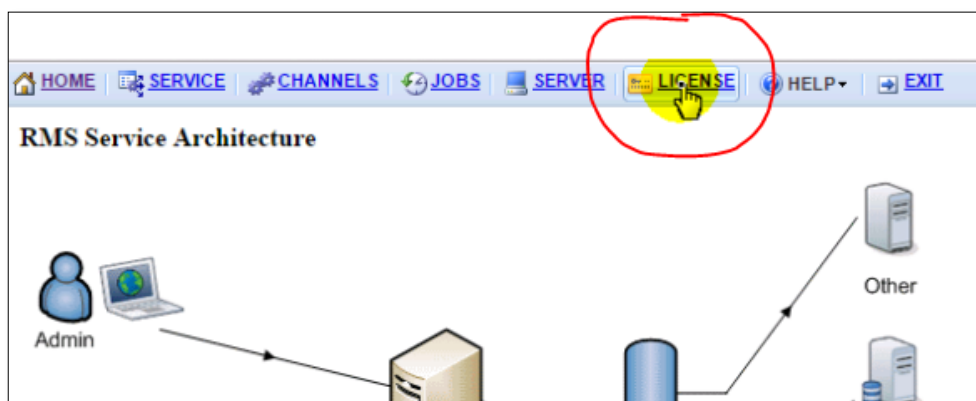


Рисунок 13 «Регистрация сервиса шины»

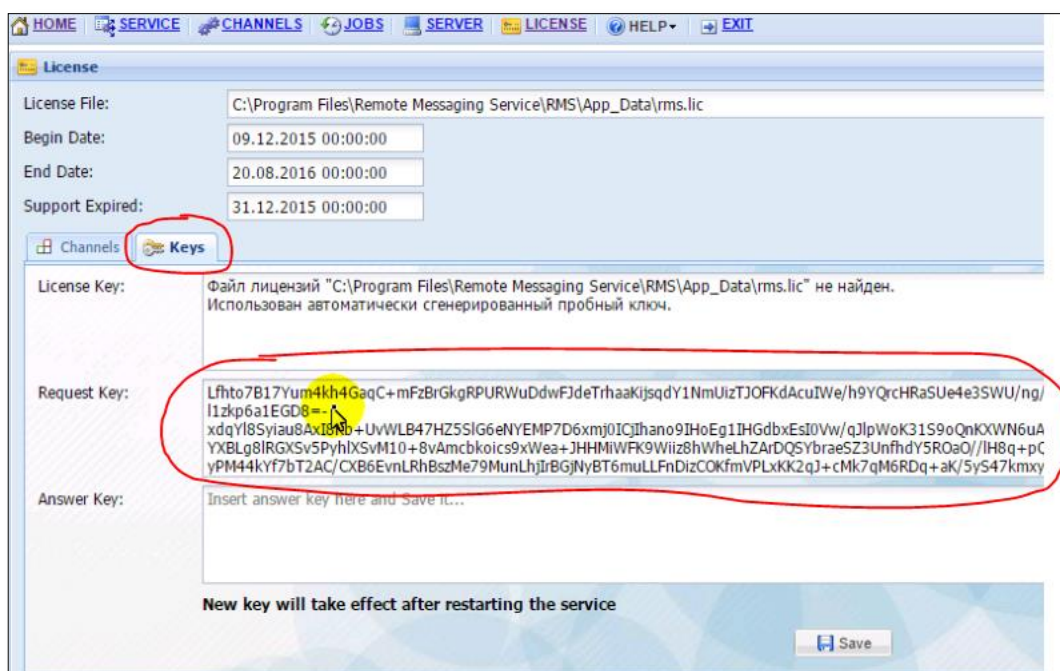


Рисунок 14 «Получение сигнатуры»

На вкладке **Keys** выделите (Ctrl+A) сигнатуру (Рисунок 14) и отправьте ее в Кейсистемс. После этого полученный ключ вставьте в поле **Answer Key** и сохраните. Затем нужно перезапустить сервис шины. Для этого нужно выбрать главное меню **SERVICE** и нажать кнопку **Restart** (Рисунок 15).

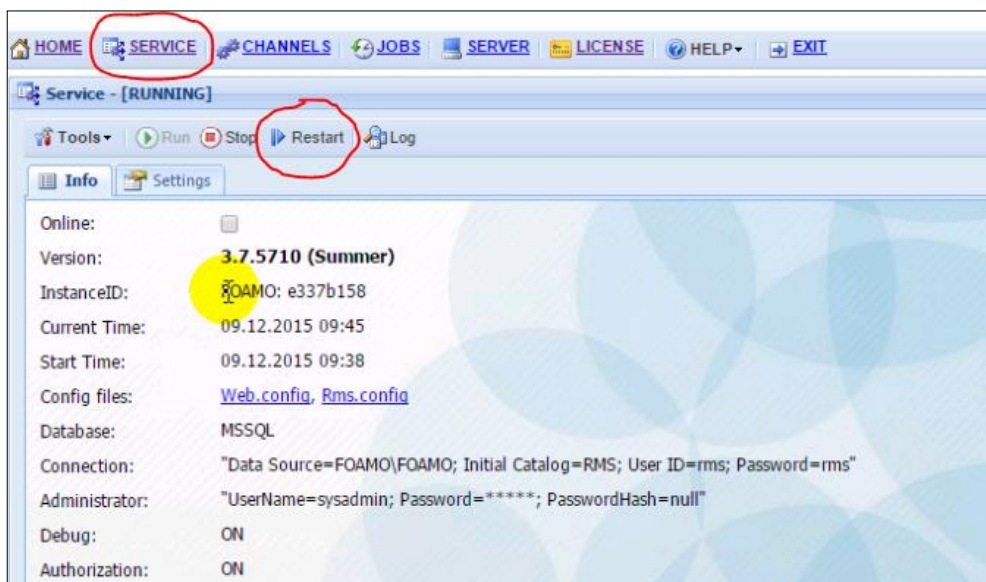


Рисунок 15 «Перезапуск сервиса»

Для работы сервиса шины необходимо добавить специальный служебный канал (Рисунок 16).

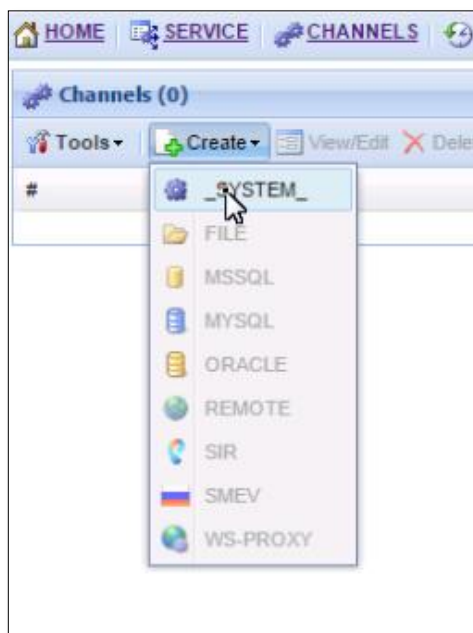


Рисунок 16 «Создание служебного канала»

В настройках служебного канала оставьте все параметры по умолчанию (Рисунок 17).

После этого можно приступать к настройкам каналов для связи с программными комплексами. Подробно об этом указано в последующих разделах инструкции.

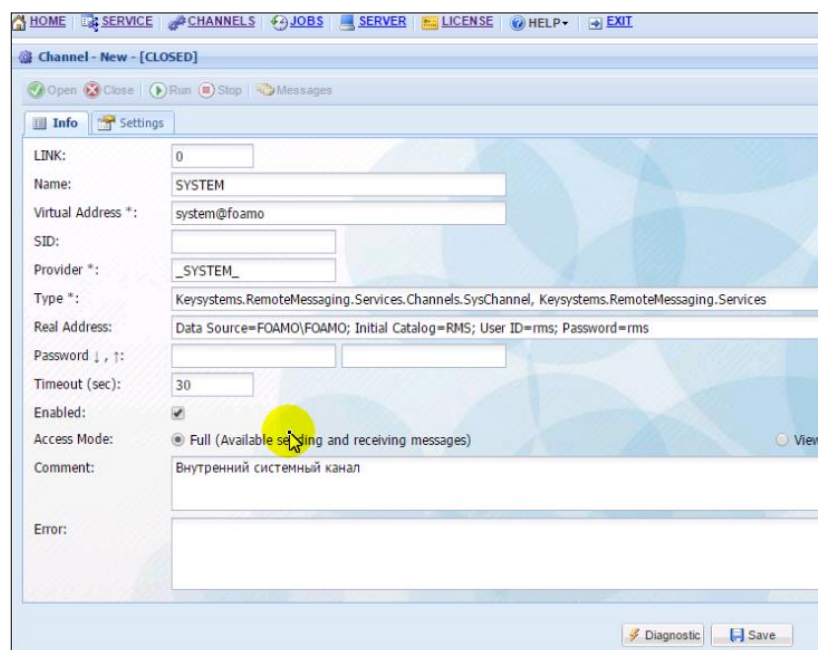


Рисунок 17 «Параметры служебного канала»

3. Интеграция ПК Смета-СМАРТ и Свод-СМАРТ

3.1. Назначение, возможности

Регламентированная отчетность по приказам 191н, 33н автоматически рассчитывается в ПК «Свод-СМАРТ» по остаткам и проводкам, введенным в «Смета-СМАРТ». Все рассчитанные суммы детализируются до первичных проводок «Смета-СМАРТ». Исключается файловый обмен между программой по бухгалтеру и программой по сбору отчетности (Рисунок 18).

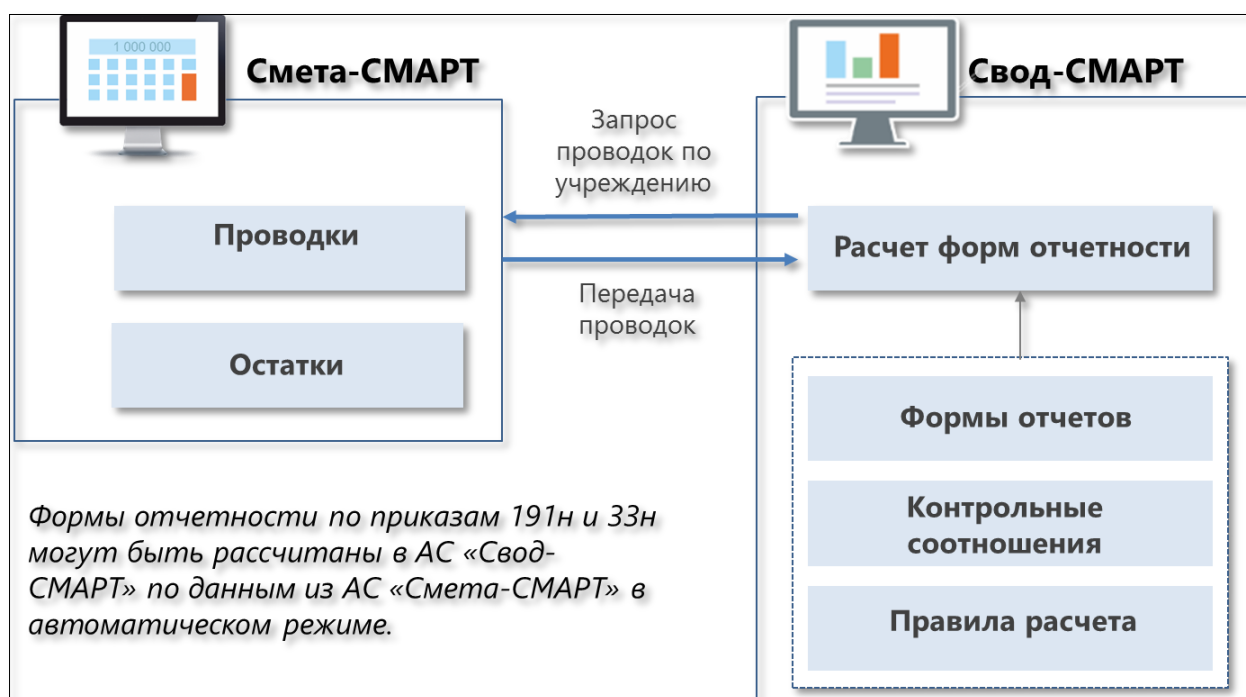


Рисунок 18 «Интеграция «Смета-СМАРТ» и «Свод-СМАРТ»»

3.2. Настройка

3.2.1. Настройка шины

3.2.1.1. В пределах локальной сети

Схема работы показана на рисунке (Рисунок 19):

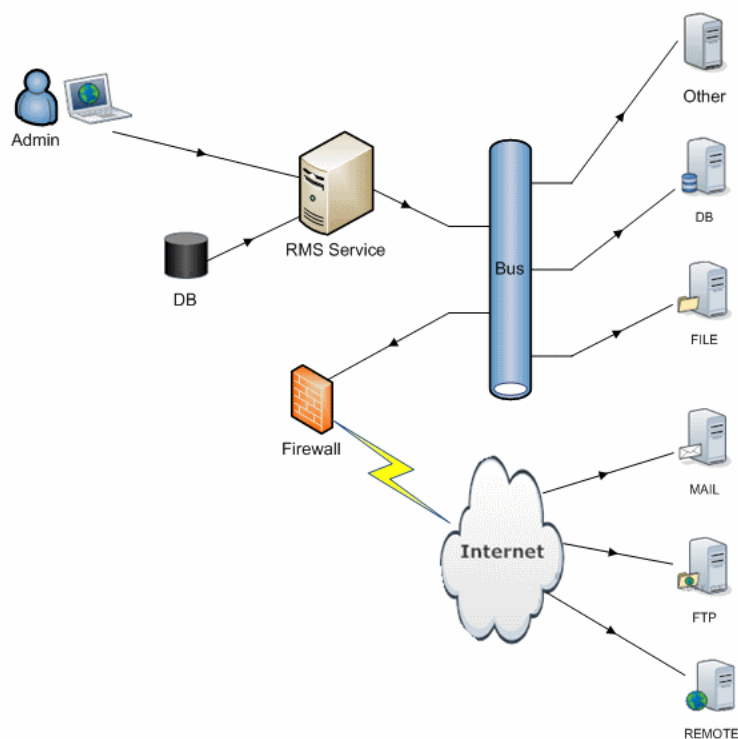


Рисунок 19 «Схема работы с 1 шиной»

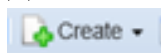
Для настройки шины в режиме администрирования предусмотрен специальный веб-интерфейс. В данном интерфейсе на странице CHANNELS (Рисунок 20) производится настройка каналов связи с базами данных.

Для интеграции «Смета-СМАРТ» и «Свод-СМАРТ» необходимо настроить два канала, один для связи с базой данных «Смета-СМАРТ», другой для связи с базой данных «Свод-СМАРТ». Настройки каналов для обеих баз данных идентичны, с небольшим различием, описанным ниже по тексту. **Для каждой базы может быть создан только один канал**, если канал для базы уже существует (например, для связи с другими комплексами), то не надо создавать новый канал, необходимо использовать существующий.

#	Name	Virtual Address	Provider	SID	Real Address	Opened	Running	Online	Last error
1	SYSTEM	system@ks-1073	_SYSTEM_		Data Source=KS-1073; Initial Catalog=RMS; User ID=rms; Password=...	☑	▶	✓	
2		smeta_smart@ks-1073	MSSQL		Data Source=ks-1073; Initial Catalog=arh_smeta; User ID=rms; Pass...	☑	▶	✓	
3		svod_smart@ks-1073	MSSQL		Data Source=ks-1073; Initial Catalog=svod; User ID=rms; Password=...	☑	▶	✓	
4	bs_poreck_exch	bs_poreck_exch@ks-1073	MSSQL		Data Source=ks-1073; Initial Catalog=bs_poreck_exch; User ID=rms;...	☑	▶	✓	
5	bs_chuv_bks	bs_chuv_bks@ks-1073	MSSQL		Data Source=ks-1073; Initial Catalog=bs_chuv_bks; User ID=rms; Pa...	☑	▶	✓	

Рисунок 20 «Страница «CHANNELS»

Для создания и настройки нового канала необходимо нажать на кнопку «Create»



и выбрать в выпадающем списке значение MSSQL (Рисунок 21).

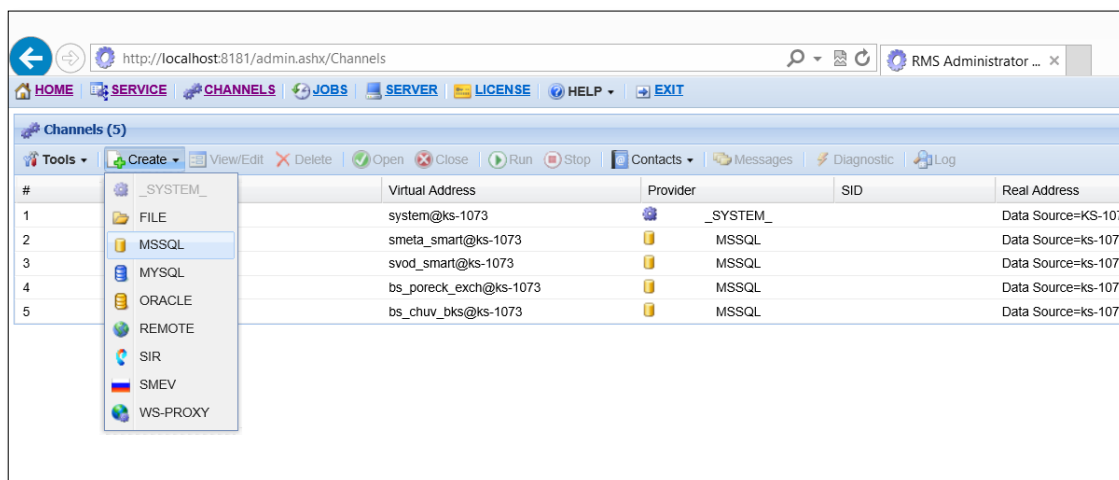


Рисунок 21 «Выбор провайдера»

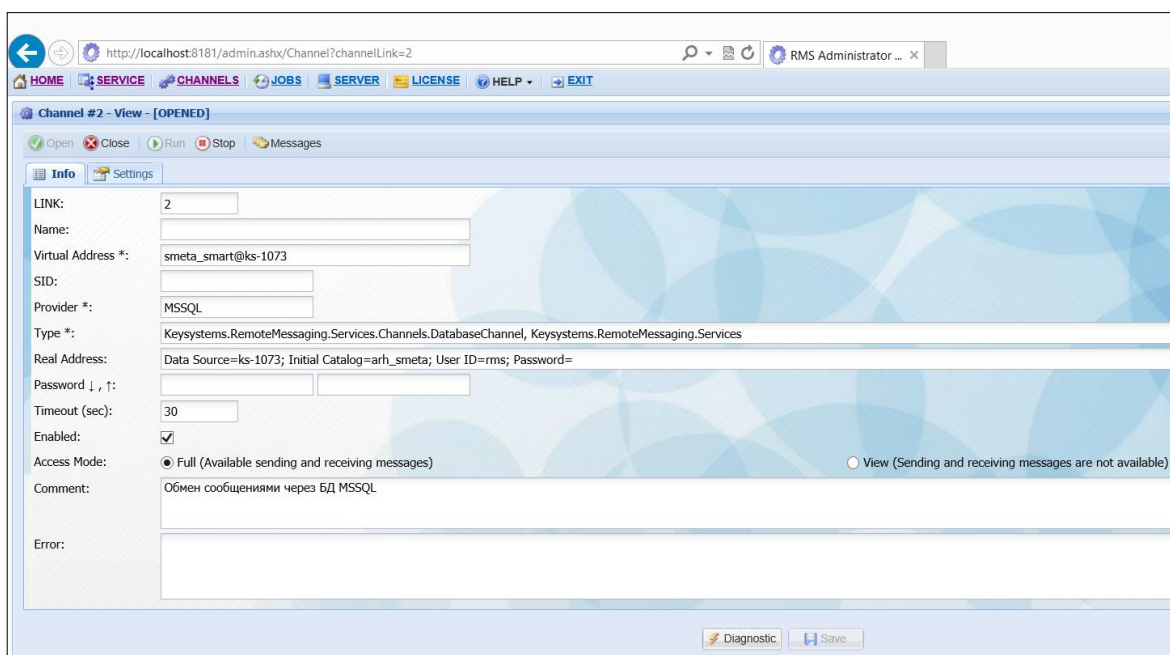


Рисунок 22 «Окно создания и настройки канала»

В открывшемся окне создания и настройки канала необходимо заполнить поля на вкладке «Info» (Рисунок 22):

Name – наименование канала, которое будет отображаться на экране;

Virtual Address – виртуальный адрес, идентифицирующий профиль настроек (аналог e-mail);

Real Address – физический адрес, заполняются следующие параметры, разделенные «;»:

- *Data Source* – наименование экземпляра сервера SQL;
- *Initial Catalog* – наименование базы данных, к которой требуется подключение;

- *User ID* – наименование пользователя, с правами системного администратора на сервере, под которым сервис шины подключится к базе данных;
- *Password* – пароль пользователя, указывается, если есть.

Timeout (sec) – период проверки новых сообщений, по умолчанию устанавливается 30 секунд;

Comment – комментарий.

Пример.

Name Смета Добринка

Virtual Address smeta_dbk@ud

Real Address Data Source=dbsrv\mssql_smeta; Initial Catalog=Smeta_dbk; User ID=rms; Password=rms

Timeout (sec) 30

Comment Обмен сообщениями через БД MSSQL.

dbsrv\mssql_smeta – наименование экземпляра SQL – сервера

Smeta_dbk – наименование базы данных ПК «Смета-СМАРТ»

Rms – логин, под которым сервис шины выполняет операции с базой данных. Логин должен иметь права системного администратора (включен в роль sysadmin)

После заполнения данных полей следует провести проверку правильности заполнения. Для этого необходимо нажать на кнопку «Diagnostic» , расположенную в нижней части окна создания и настройки канала (Рисунок 22).

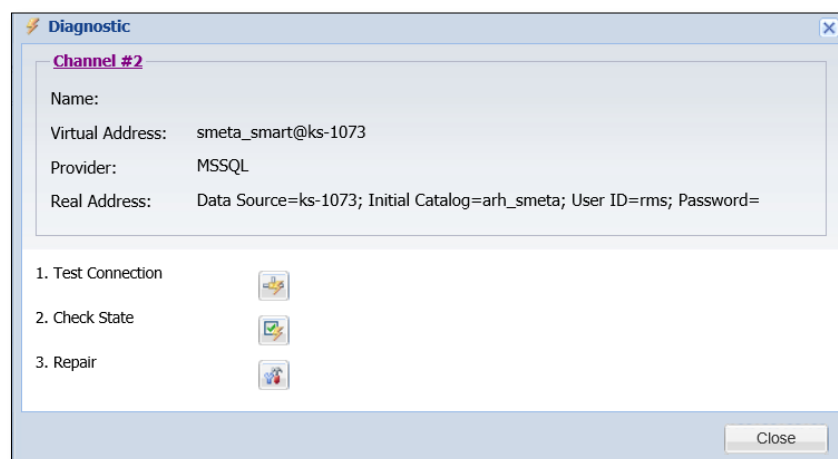


Рисунок 23 «Окно диагностики настроек канала»

В открывшемся окне диагностики (Рисунок 23) необходимо выполнить следующие шаги:

1. **Test Connection** – проверка настроек соединения, проверяются значения, указанные в поле **Real Address**. Если после нажатия данной кнопки, программа выдает «Ок», значит все в порядке. В противном случае, программа выдает сообщение об ошибке, с указанием причины:

- Не правильно указано значение в поле *Data Source* (Рисунок 24):

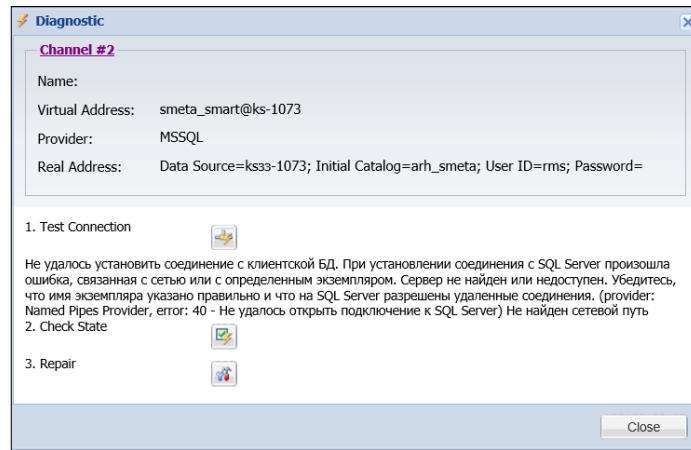


Рисунок 24 «Ошибка в значении *Data Source*»

- Не правильно указано значение в поле *Initial Catalog* (Рисунок 25):

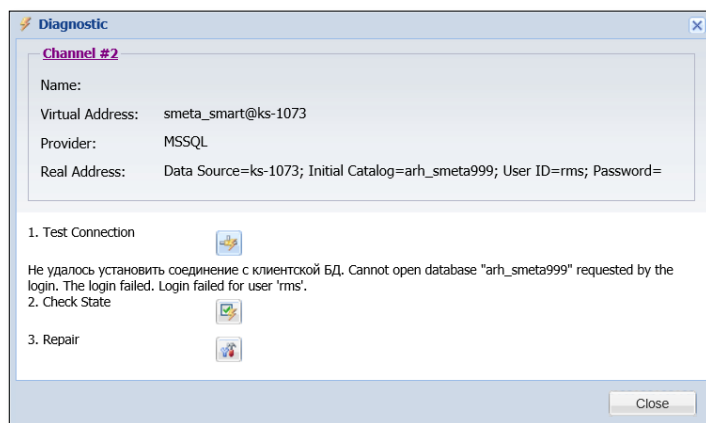


Рисунок 25 «Ошибка в значении *Initial Catalog*»

- Не правильно указано значение в поле *User ID* (Рисунок 26):

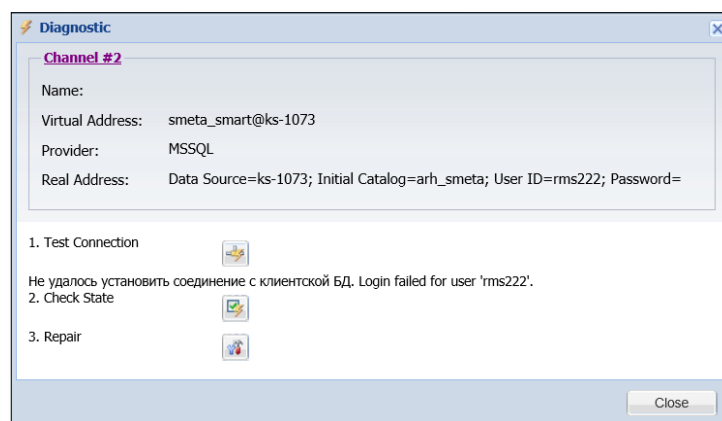


Рисунок 26 «Ошибка в значении *User ID*»

- Не правильно указано значение в поле *Password* (Рисунок 27):

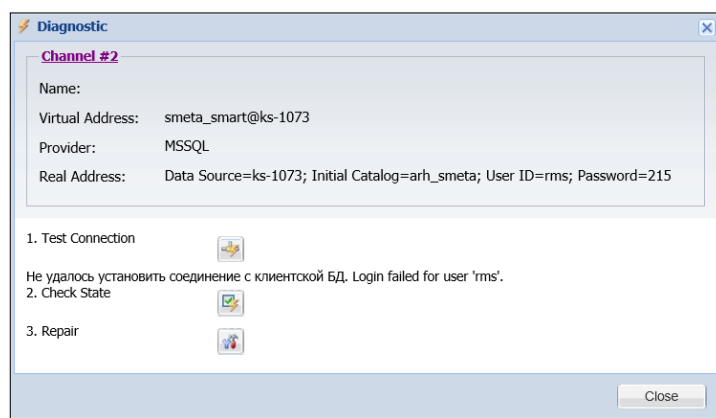


Рисунок 27 «Ошибка в значении Password»

2. **Check State** – проверяется наличие всех необходимых объектов для работы с шиной. Если после нажатия данной кнопки, программа выдает «Ок», значит все в порядке. Если программа выдает сообщение об ошибке, значит необходимо выполнить третий шаг.
3. **Repair** – автоматическое создание всех недостающих объектов. После завершения работы процедуры создания, снова необходимо выполнить шаг номер два. *Следует выполнить только при наличии ошибок в шаге номер 2.*

Успешно завершив диагностику, необходимо нажать на кнопку «Close», произойдет возврат в окно создания и настройки канала (Рисунок 22).

В окне создания и настройки канала следует нажать на кнопку «Save» («Сохранить»), расположенную в нижней части окна, окно закроется и откроется начальная страница CHANNELS (Рисунок 20). В списке каналов будет присутствовать и вновь созданный канал. Необходимо его снова открыть, двойным нажатием левой кнопки «МЫШИ».

В открывшемся окне создания и настройки канала (Рисунок 22) перейти на вкладку «Settings» (Рисунок 28):

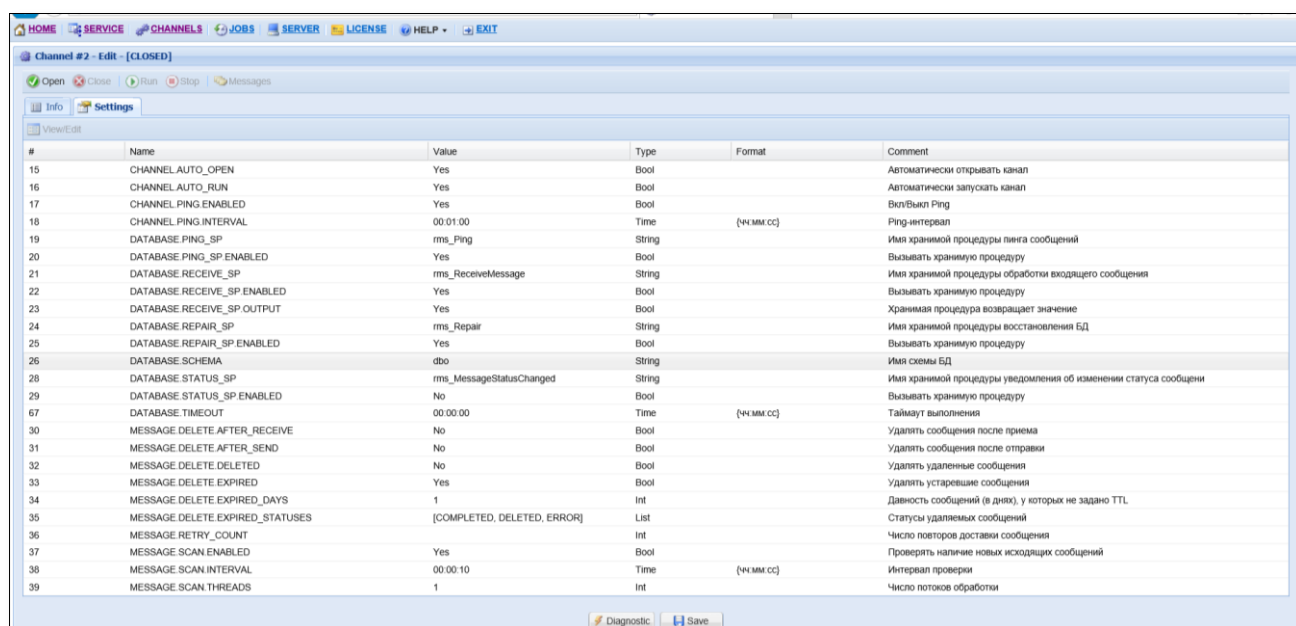


Рисунок 28 «Окно создания и редактирования канала, вкладка «Settings»

В открывшейся вкладке необходимо найти следующие параметры и установить для них требуемые значения:

для канала связи с базой ПК «Свод-СМАРТ»

- DATABASE.STATUS_SP.ENABLED – «No»;
- MESSAGE.DELETE.EXPIRED – «Yes»;
- MESSAGE.DELETE.EXPIRED_DAYS – «1»;

для канала связи с базой ПК «Смета-СМАРТ»:

- DATABASE.STATUS_SP.ENABLED – «No»;
- MESSAGE.DELETE.EXPIRED – «Yes»;
- MESSAGE.DELETE.EXPIRED_DAYS – «1»;
- DATABASE.RECEIVE_SP.ENABLED – «Yes».
- DATABASE.RECEIVE_SP.OUTPUT – «Yes».

Для того чтобы установить требуемое значение, необходимо дважды щелкнуть левой кнопкой «мыши» по выбранному параметру, откроется окно, в котором следует ввести нужное значение в поле «Value» и нажать кнопку «Save» (Рисунок 29):

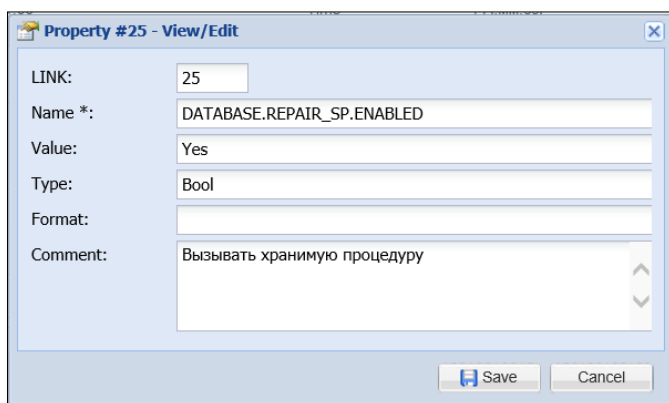


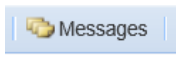


Рисунок 29 «Окно настройки параметров канала»

Настроив все параметры, в окне создания и настройки канала (Рисунок 22) необходимо нажать сначала кнопку «Open» , затем «Run» , для запуска работы канала.

На странице CHANNELS (Рисунок 20) в столбце «Last errors» отражаются последние ошибки. При нажатии на кнопку «Messages»  откроется окно сообщений, где можно увидеть все последние сообщения по этому каналу (Рисунок 30):

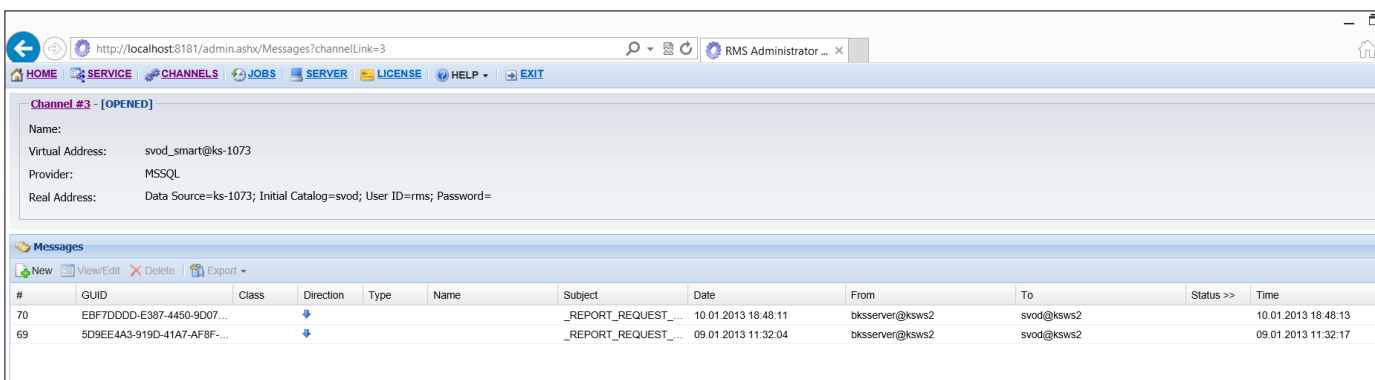


Рисунок 30 «Окно сообщений»

3.2.1.2. Работа через интернет

Если базы данных, между которыми устанавливается обмен данными, не доступны в пределах одной локальной сети, то настраивается интеграция через интернет с помощью REMOTE-каналов.

Схема работы показана на рисунке (Рисунок 31):

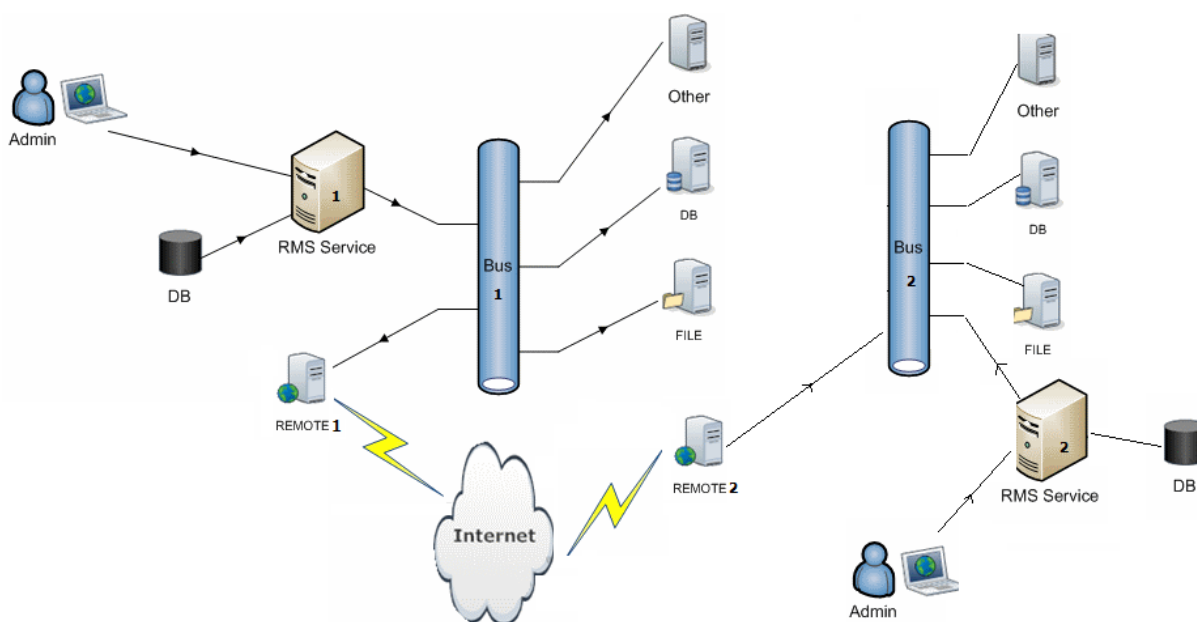


Рисунок 31 «Схема работы каналов»

Для работы используются 2 сервиса шины, установленные на разных территориально удаленных серверах. Оба сервера должны быть доступны друг другу через интернет, т.е. с обоих должна открываться WEB-страница с сервисом корреспондента. Например, одна шина установлена в городе и связана с сервером БД, на котором работает программа сбора отчетности Свод-СМАРТ. Вторая - может быть установлена в районе, и связана с сервером БД, на котором работает программа ведения бухгалтерского учета Смета-СМАРТ. Каждый сервис шины должен иметь «прямой» доступ к серверам с базами данных.

REAL ADDRESS: <http://89.53.245.256:88/RMS/service.ashx>

Дополнительные параметры REMOTE – канала (SETTINGS)

REMOTE.DIRECT_ACCESS: Yes
REMOTE.USE_WEBPROXY: Yes (говорим, что канал использует прокси)
REMOTE.VIRT_ADDRESS: svod_smart@dfbnp-svod

В настройках сервиса шины RMS (меню SERVOCE) в дополнительных параметрах (SETTINGS) может быть указано:

WEBPROXY.ADDRESS: 192.161.17.10:3128
WEBPROXY.BYPASS_LOCAL: Yes
WEBPROXY.ENABLED: Yes (говорим, что шина использует прокси)
WEBPROXY.LOGIN: admin
WEBPROXY.PASSWORD: administrator

3.2.2. Настройка ПК Смета-СМАРТ и Свод-СМАРТ

Интеграция используется для выполнения следующих задач:

- расчет форм отчетности в ПК Свод-СМАРТ и детализация данных, направление данных: **Смета-Смарт→ Свод-Смарт;**
- импорт данных по 63 форме из ПК Свод-СМАРТ в Смету-СМАРТ, направление данных: **Свод-Смарт→ Смета-Смарт.**

В зависимости от задачи выполняются соответствующие настройки в программах.

3.2.2.1. Интеграция данных по направлению Смета-СМАРТ→ Свод-СМАРТ

3.2.2.1.1. Настройка Сметы-СМАРТ

В ПК Смета-СМАРТ не требуется выполнять специальных настроек для интеграции с программой Свод-СМАРТ.

Однако необходимо проверить заполнение идентификационных данных учреждения в справочнике «Учреждения», по которому планируется интеграция с ПК Свод-СМАРТ.

Навигатор→Справочники→Организации→Учреждения

Рисунок 32 «Окно ввода/редактирования справочника «Учреждения»

В справочнике «Учреждения» следует найти необходимое учреждение и открыть его для редактирования. В окне ввода и редактирования (Рисунок 32) проверить наличие корректно заполненных реквизитов:

- **ИНН;**
- **Бюджет** - необходимо проверить, установлен ли для выбранного вида бюджета код элемента бюджета. Для этого нужно открыть справочник «Бюджеты»: **Навигатор→Справочники→Классификаторы→Бюджеты**, найти соответствующий бюджет, открыть его для редактирования и проверить заполнение поля «Код элемента бюджета».

3.2.2.1.2. *Настройка ПК Свод-СМАРТ*

Для настройки интеграции в ПК Свод-СМАРТ требуется выполнить следующие этапы:



- 1) По кнопке «Настройки» на панели задач открыть настройки **Свод-Смарт→Отчеты→Доступ к операциям**, в параметре «Автозаполнение» установить значение «Скрыть кнопку «Автозаполнение» = «Нет» (Рисунок 33).

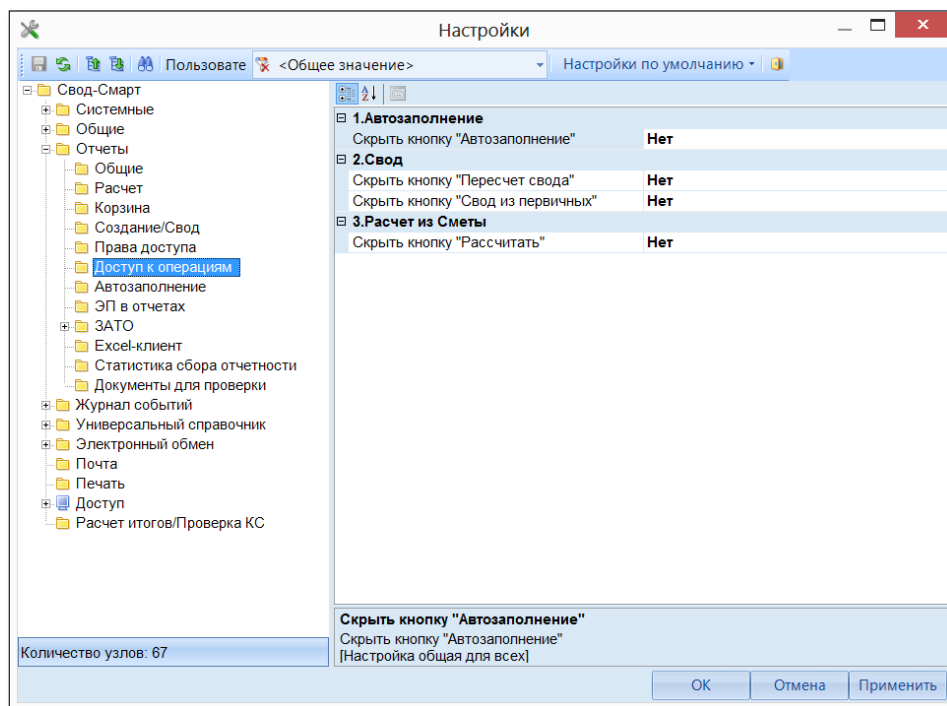


Рисунок 33 «Настройки автозаполнения»

2) Открыть «Дерево организаций и бюджетов» **Навигатор→Настройки→Дерево организаций и бюджетов.**


Проверить в дереве наличие соответствующего бюджета и учреждения, по которому планируется интеграция с ПК Смета-СМАРТ. Проверить наличие обязательных реквизитов, открыв бюджет или учреждение для редактирования по кнопке



«Редактировать». Для бюджета обязательно должно быть указано значение «Код элемента бюджета», для «Учреждения» значение корректного «ИНН».

Если в дереве отсутствуют соответствующий бюджет или учреждение его необходимо



добавить по кнопке «Добавить» или «Добавить подчиненный» . Добавление в дерево нового бюджета или учреждения идет из списка существующих в базе бюджетов или учреждений. Если необходимый бюджет или учреждение не обнаружены их необходимо добавить в соответствующих справочниках:

Навигатор→Справочники→Общие справочники→Справочник бюджетов

Навигатор→Справочники→Общие справочники→Справочник организаций

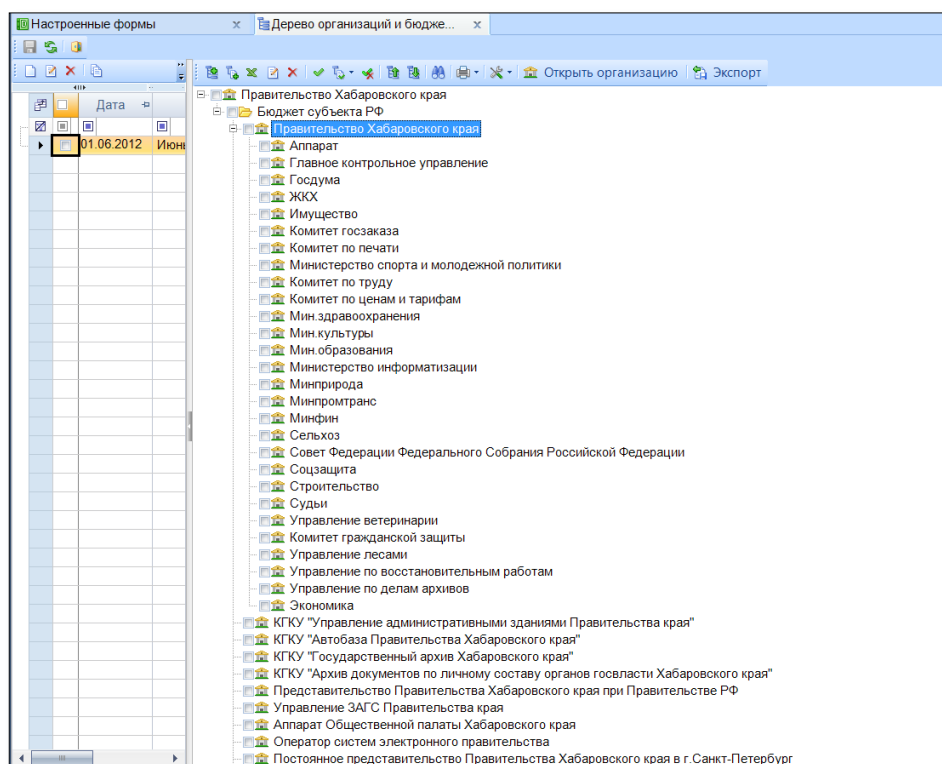


Рисунок 34 «Дерево организаций и бюджетов»

3) **Навигатор→Настройки→Настройка опций расчета форм** (Рисунок 35)
 В окне «Настройка опций расчета форм» перейти на вкладку «Адреса», нажать кнопку



«Добавить строку» и заполнить поля:

- **Сервер** – указывается канал, созданный в шине, для передачи данных;
- **Форма** – если остается не заполненной, то применяется для расчета всех форм. Обычно не заполняется.
- **Организация** – выбирается учреждение, по которому ведется учет в ПК Смета-СМАРТ и планируется интеграция.

Примечание



В списке организаций может быть несколько записей по одной организации с идентичными реквизитами, но отличающиеся по наименованию. Выбрать необходимо то, которое указано в Дереве организаций и бюджетов.

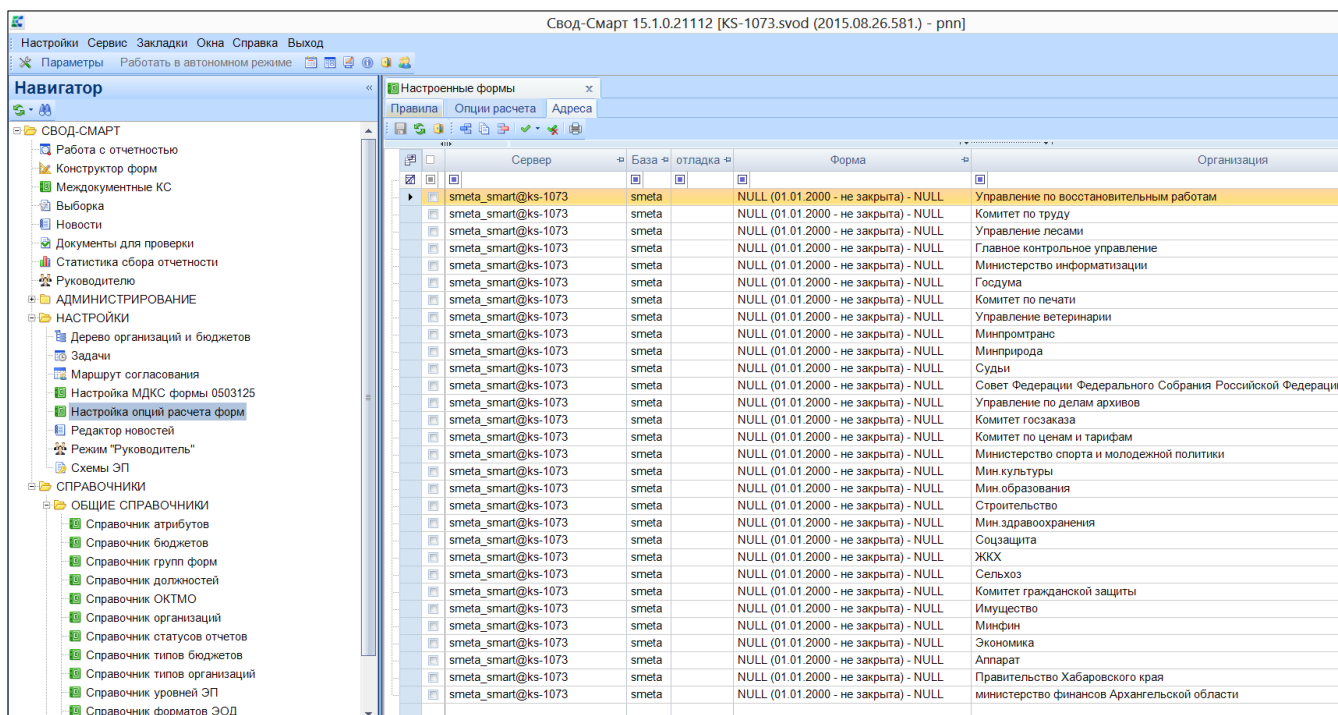
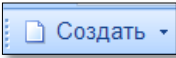
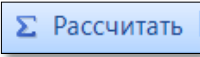


Рисунок 35 «Настройка опций расчета форм»

3.2.2.1.3. Принцип работы

Навигатор→Работа с отчетностью

В окне «Работа с отчетностью» нажать на кнопку «Создать» , в открывшемся окне «Новая форма» выбрать необходимую форму отчета. Если все предварительные настройки по интеграции были выполнены правильно, то в окне формы

отчета должна появиться кнопка на панели инструментов «Рассчитать»  (Рисунок 36). При нажатии на эту кнопку будет рассчитан отчет на основании данных из ПК Смета-СМАРТ.

Для детализации данных необходимо выбрать соответствующую ячейку с данными и нажать на кнопку «Анализ» на панели инструментов, выбрать пункт «Детализация в Смете-СМАРТ». Также можно выполнить детализацию при нажатии правой кнопки мыши по выбранной ячейке и в появившемся списке выбрать пункт «Анализ строки»→ «Детализация в Смете-СМАРТ». Откроется список документов с проводками, на основании которых были получены данные в отчете.

Свод-Смарт 15.1.0.21112 [KS-1073.svod (2015.08.26.581.) - pnn]

Работа с отчетностью | Форма: 0503127M

Проверка КС | Расчет итогов | Автозаполнение | Рассчитать | Анализ | Экспорт

Реквизиты | Доходы бюджета | Расходы бюджета | Источники финансирования дефицита бюджета

001 | Данные

1-Наименование показателя	Боковик		3-Код дохода по КД	Данные				8-И
	2-Код строки	Администратор		4-Утвержденные бюджетные назначения	5-Исполнено через финансовые органы	6-Исполнено через банковские счета	7-Исполнено через некассовые операции	
Прочие доходы от компенсации затрат бюджет...	010	090	1130299202000130	0,00	87 446,98	0,00	0,00	
Прочие поступления от денежных взиманий (...)	010	090	1169002002000140	0,00	878 267,60	0,00	0,00	
Невыясненные поступления, зачисляемые в б...	010	090	1170102002000180	0,00	1 783 502,19	0,00	0,00	
Прочие неналоговые доходы бюджетов субъек...	010	090	1170502002000180	0,00	5 497,29	0,00	0,00	
Дотации бюджетам субъектов Российской Фед...	010	090	2020100102000151	0,00	5 090 310 000,00	0,00	0,00	
Дотации бюджетам субъектов Российской Фед...	010	090	2020100302000151	0,00	969 511 200,00	0,00	0,00	
Дотации бюджетам субъектов Российской Фед...	010	090	2020100702000151	0,00	107 130 000,00	0,00	0,00	
Субвенции бюджетам субъектов Российской Ф...	010	090	2020301502000151	0,00	21 345 042,97	0,00	0,00	
Единая субвенция бюджетам субъектов Росси...	010	090	2020399802000151	0,00	62 653 270,97	0,00	0,00	
Доходы бюджетов субъектов Российской Феде...	010	090	2180203002000151	0,00	18 446 263,97	0,00	0,00	
Доходы бюджетов субъектов Российской Феде...	010	090	2180204002000151	0,00	982 479,41	0,00	0,00	
Доходы бюджетов субъектов Российской Феде...	010	090	2180205002000151	0,00	55 582,00	0,00	0,00	
Возврат остатков субсидий, субвенций и иных...	010	090	2190200002000151	0,00	-20 946 021,89	0,00	0,00	

министерство фина... Бюджет субъекта РФ Июль 2015 год Статус: Запланир... Строки: 13 Автодосчет: в...

Рисунок 36 «Форма отчета»

1.1.1.1. Как добавить администратора в Свод-Смарт, если после расчета форма не сохраняется.

После расчета формы может выходить сообщение «В справочнике АДМ_П_Ф не найден код» или аналогичные.

Для добавления необходимого кода нужно открыть универсальный справочник и в разделе «Бюджетная классификация» добавить необходимый код. Пример добавления кода показан на изображениях ниже.

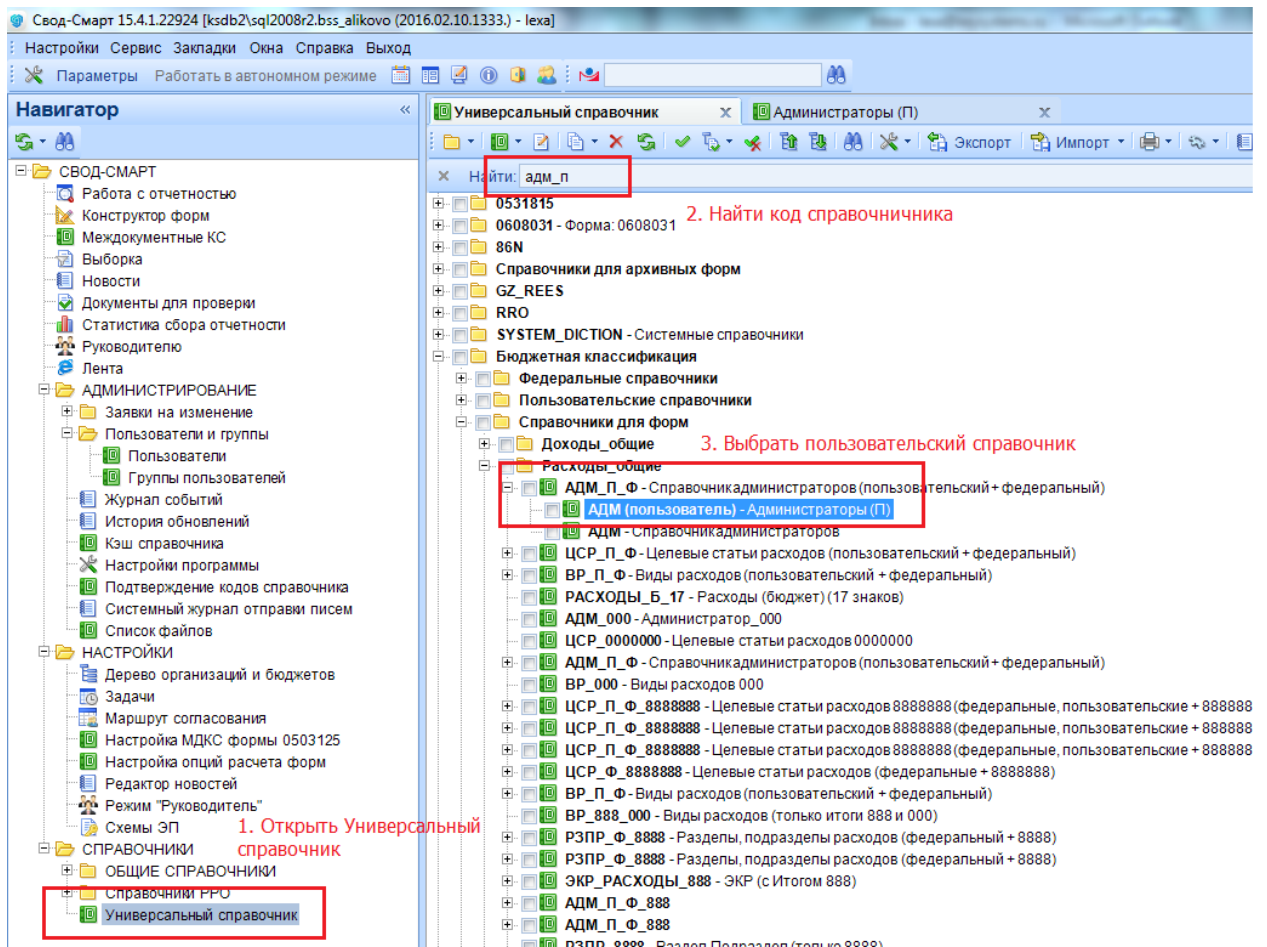


Рисунок 37 Справочник администраторов

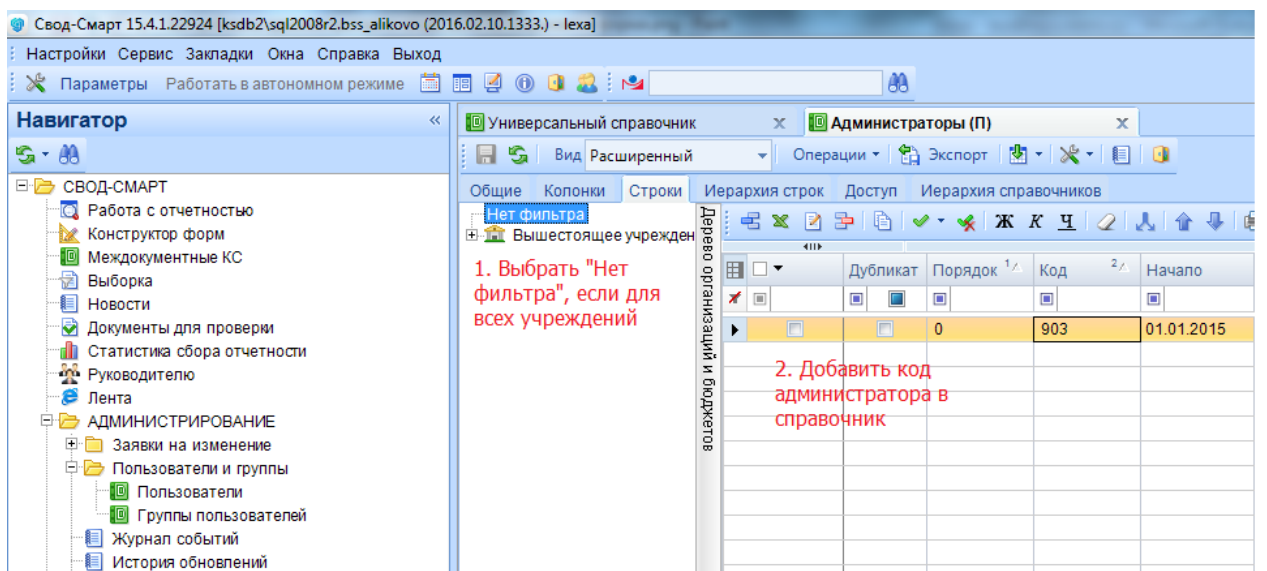


Рисунок 38 Добавление кода администратора

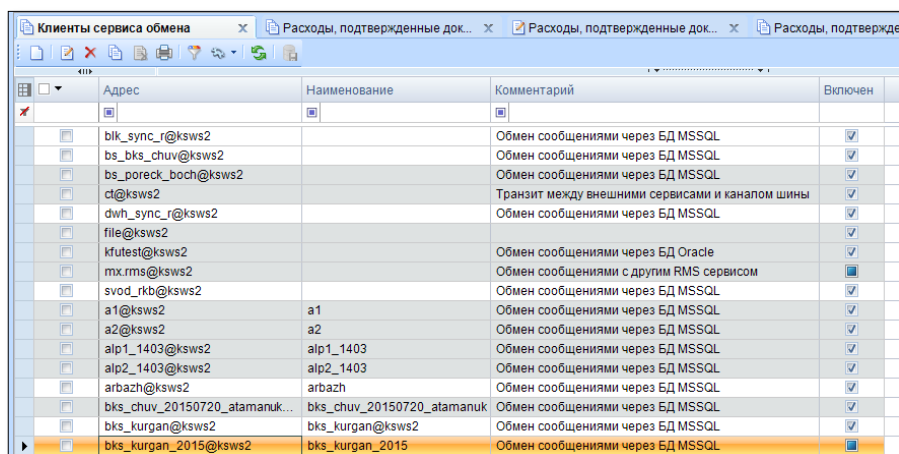
1.1.1.2. Интеграция данных по направлению Свод-Смарт → Смета-Смарт

1.1.1.2.1. Настройка Смета-СМАРТ

Для настройки интеграции в ПК Смета-СМАРТ требуется выполнить следующие этапы:

1) В Смета-СМАРТ необходимо проверить наличие канала для связи со Свод-СМАРТ, предварительно настроенного в шине. Для просмотра канала необходимо открыть настройку **Клиенты сервиса обмена**, расположенную в навигаторе.

Навигатор→Настройки→Клиенты сервиса обмена



Адрес	Наименование	Комментарий	Включен
blk_sync_r@ksws2		Обмен сообщениями через БД MSSQL	<input checked="" type="checkbox"/>
bs_bks_chuv@ksws2		Обмен сообщениями через БД MSSQL	<input checked="" type="checkbox"/>
bs_poreck_boch@ksws2		Обмен сообщениями через БД MSSQL	<input checked="" type="checkbox"/>
ct@ksws2		Транзит между внешними сервисами и каналом шины	<input checked="" type="checkbox"/>
dwh_sync_r@ksws2		Обмен сообщениями через БД MSSQL	<input checked="" type="checkbox"/>
file@ksws2			<input checked="" type="checkbox"/>
kfutest@ksws2		Обмен сообщениями через БД Oracle	<input checked="" type="checkbox"/>
mx_rms@ksws2		Обмен сообщениями с другим RMS сервисом	<input checked="" type="checkbox"/>
svod_rkb@ksws2		Обмен сообщениями через БД MSSQL	<input checked="" type="checkbox"/>
a1@ksws2	a1	Обмен сообщениями через БД MSSQL	<input checked="" type="checkbox"/>
a2@ksws2	a2	Обмен сообщениями через БД MSSQL	<input checked="" type="checkbox"/>
alp1_1403@ksws2	alp1_1403	Обмен сообщениями через БД MSSQL	<input checked="" type="checkbox"/>
alp2_1403@ksws2	alp2_1403	Обмен сообщениями через БД MSSQL	<input checked="" type="checkbox"/>
arbazh@ksws2	arbazh	Обмен сообщениями через БД MSSQL	<input checked="" type="checkbox"/>
bks_chuv_20150720_atamanuk...	bks_chuv_20150720_atamanuk	Обмен сообщениями через БД MSSQL	<input checked="" type="checkbox"/>
bks_kurgan@ksws2	bks_kurgan@ksws2	Обмен сообщениями через БД MSSQL	<input checked="" type="checkbox"/>
bks_kurgan_2015@ksws2	bks_kurgan_2015	Обмен сообщениями через БД MSSQL	<input checked="" type="checkbox"/>

Рисунок 39 «Клиенты сервиса обмена»

В реестре сервиса обмена отражаются все каналы, которые существуют в RMS Administrator (Рисунок 39). Если все настройки в шине были выполнены правильно, то он должен отражаться в реестре.

2) Указать канал для связи со Свод-СМАРТ в настройках объектов, открывается по



кнопке «Настроить» на главной панели инструментов программы.

Смета-СМАРТ→Документы→Расходы, подтвержденные документами→Параметры загрузки формы 63

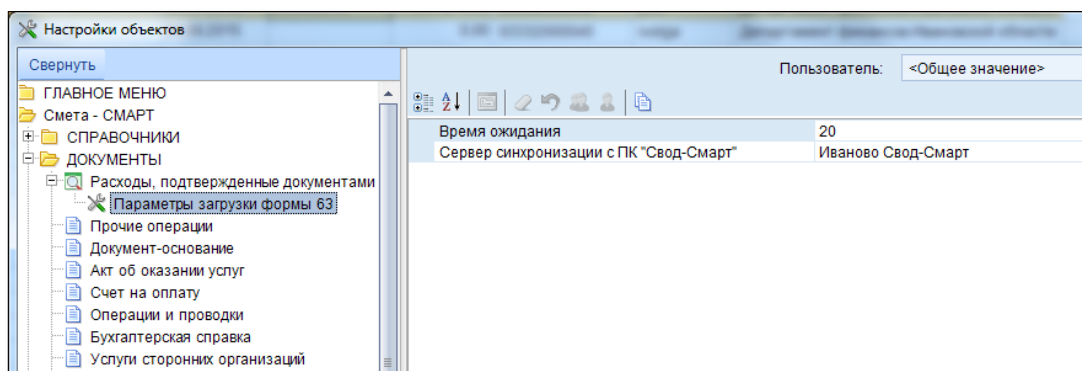


Рисунок 40 «Настройки объектов»

В форме настройки заполняются поля (Рисунок 40):

Время ожидания – время ожидания ответа загрузки данных, в секундах. Значение должно быть как минимум в два раза больше, чем время, указанное в поле **Timeout (sec)** при настройке канала в шине.

Сервер синхронизации с ПК «Свод-СМАРТ» - указывается канал для связи со Свод-СМАРТ.

1.1.1.2.2. *Настройка Свод-СМАРТ*

В ПК Свод-СМАРТ не требуется выполнять специальных настроек для интеграции с ПК Смета-СМАРТ.

Однако необходимо проверить заполнение обязательных реквизитов учреждения в справочнике «Справочник организаций», по которому планируется интеграция с ПК Свод-СМАРТ и реквизитов соответствующего бюджета в справочнике «Справочник бюджетов». Для бюджета обязательно должно быть указано значение «Код элемента бюджета», для «Учреждения» значение корректного «ИНН».


Проверить в настройках «Дерево организаций и бюджетов» наличие соответствующего бюджета и учреждения, по которому планируется интеграция с ПК Смета-СМАРТ.

1.1.1.2.3. *Принцип работы*

Навигатор→Справочники→Прочие справочники→Расходы, подтвержденные документами (Рисунок 41)

Статус отчета	Код форм	Номер периода	Атрибуты отчета	Год	Период	Наименование организации	Наименование отчета
Редактирование	63	Март	КБК=013.0203.4495118.530.251	2015	месяц	Департамент финансов Ивановской области	Сведения о движении средств
Редактирование	63	Июнь	КБК=013.0203.4495118.530.251	2015	месяц	Департамент финансов Ивановской области	Сведения о движении средств


Рисунок 41 «Справочник «Расходы, подтвержденные документами»

В справочнике необходимо нажать кнопку «Синхронизация» , для связи с ПК Свод-СМАРТ, после обработки в табличной части справочника отразится список всех форм документов организации, введенных в ПК Свод-СМАРТ.

После заполнения справочника можно перейти к работе непосредственно с документом: **Навигатор→Документы→Расходы, подтвержденные документами**.

Рисунок 42 «Окно ввода/редактирования документа «Расходы, подтвержденные документами»

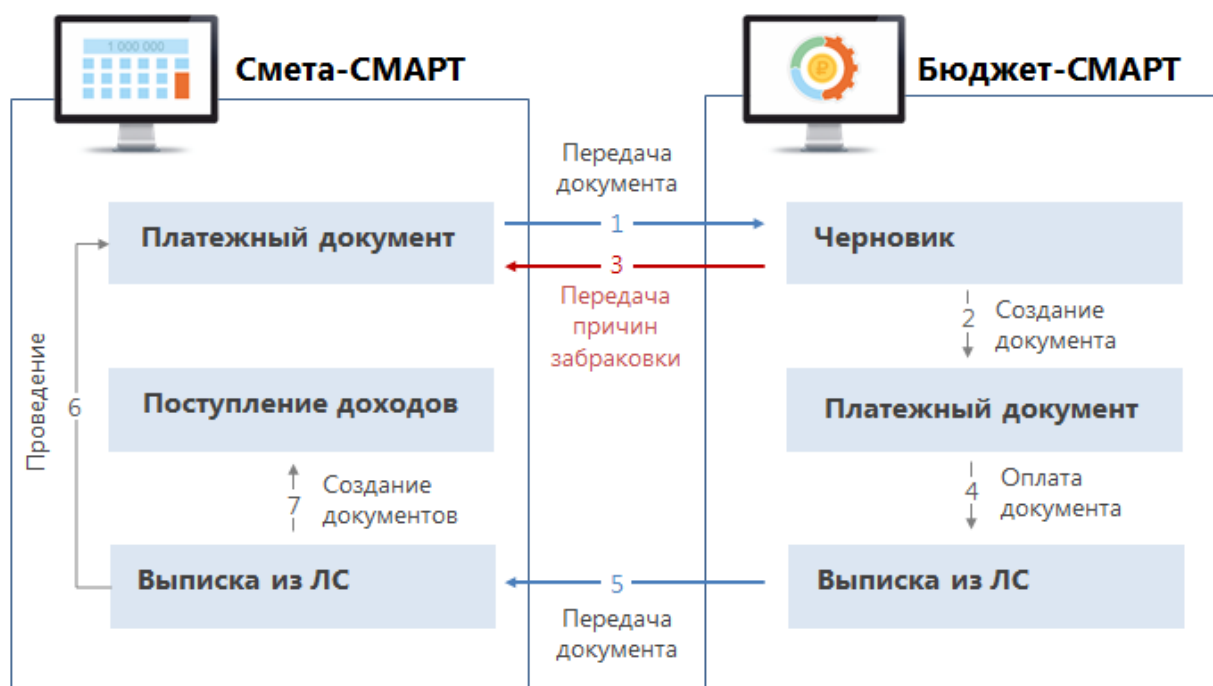
В форме ввода и редактирования документа (Рисунок 42) на вкладке «Реквизиты» в поле «Отчет» выбирается из справочника «Расходы, подтвержденные документами» необходимая форма документа, загруженная из программы Свод-СМАРТ. При

необходимости, в окне выбора можно нажать на кнопку «Синхронизация»  , для обновления списка форм документов.

После заполнения поля «Отчет» необходимо нажать кнопку «Импорт формы 63» на панели инструментов. Документ должен заполниться соответствующими данными из ПК Свод-СМАРТ.

4. Интеграция ПК Смета-СМАРТ и Бюджет-СМАРТ

4.1. Интеграция «Смета-СМАРТ» и «Бюджет-СМАРТ» в части безналичных расчетов.



Платежный документ (заявка на кассовый расход, платежное поручение, заявка на наличные (на карту), уведомление об уточнении, заявка на возврат) создается в ПК «Смета-Смарт» и автоматически передается в ПК «Бюджет-СМАРТ»(1), где проходит автоматический контроль (с росписью, лимитами, предельными объемами финансирования, по остаткам БО для КУ или по плану ФХД для АУ,БУ), отображается в виде документа и обрабатывается оператором (2). В случае забраковки информация об этом автоматически попадает в ПК «Смета-Смарт» (3) и документ помечается в списке как забракованный. После оплаты документа (4) сформированная выписка передается в ПК «Смета-Смарт»(5). При обработке выписки у платежных документов устанавливаются даты проведения (6), формируются документы по поступлению доходов(7) и осуществляется контроль оборотов и остатков в выписке и ПК «Смета-Смарт».

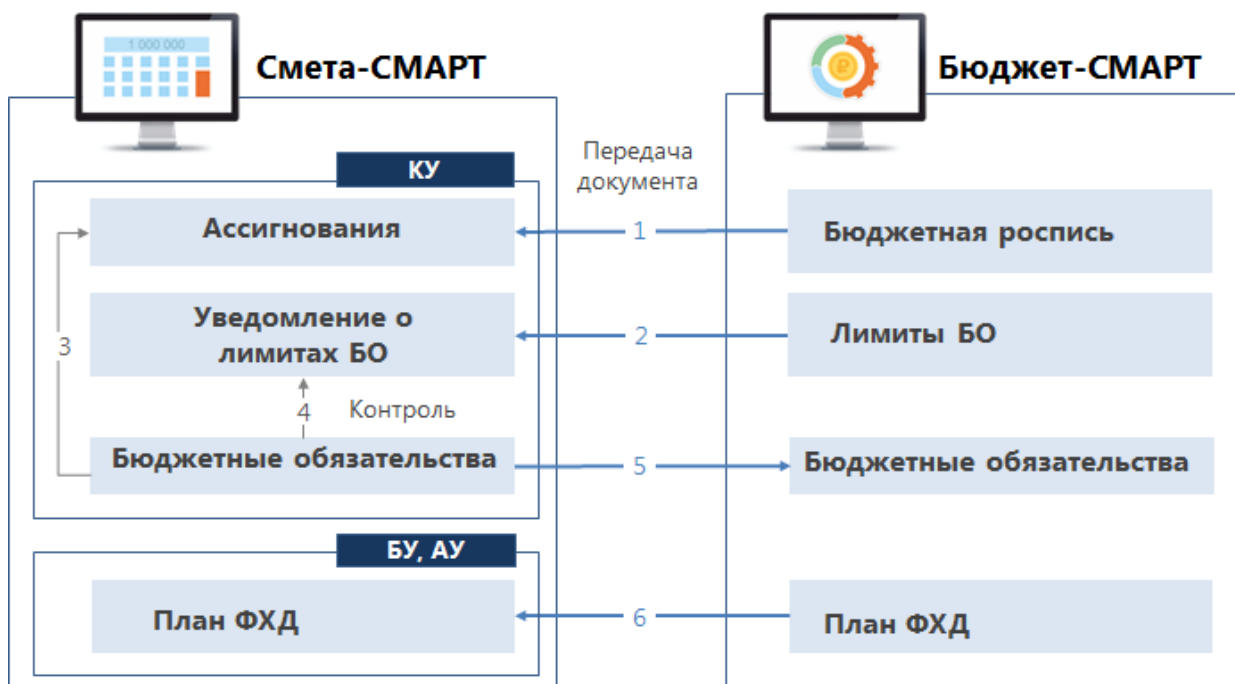
Использование интеграции позволяет добиться однократного ввода документов, мгновенной передачи информации об изменении статуса документа и отказаться от обмена файлами.

Интеграция позволяет выполнять обмен следующим документами:

1. Ассигнования
2. Выписка
3. Заявка на возврат
4. Заявка на кассовый расход
5. Заявка на наличные
6. Заявка на наличные (на карту)
7. Лимиты
8. Обязательства
9. План ФХД

10. Платежное поручение
11. Расходное расписание
12. Уведомление об уточнении

4.2. Интеграция «Смета-СМАРТ» и «Бюджет-СМАРТ» в части санкционирования.



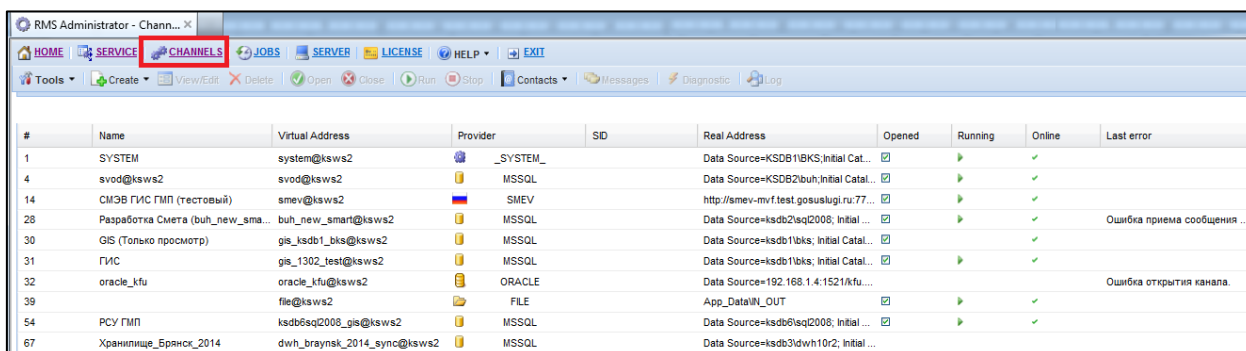
После создания в ПК «Смарт-Бюджет» для казенных учреждений документ «Бюджетная роспись», автоматически попадает в ПК «Смета-Смарт» (1) и отображается в нем в виде документа «Ассигнования». Аналогично документ «Лимиты БО» после создания автоматически попадает в ПК «Смета-Смарт» и отображается в виде документа «Уведомление о лимитах БО» (2). В ПК «Смета-Смарт» при формировании бюджетных обязательств выполняется контроль по полученным ассигнованиям (3) и лимитам (4).

Бюджетные обязательства, прошедшие контроль в ПК «Смете-Смарт» автоматически передаются в ПК «Смарт-Бюджет» (5).

Бюджетные и автономные учреждения в ПК «Смета-Смарт» создают документ «План ФХД», который автоматически попадает в «Смарт-Бюджет» (6).

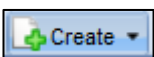

4.3. Создание канала для связи с базой ПК Бюджет-Смарт

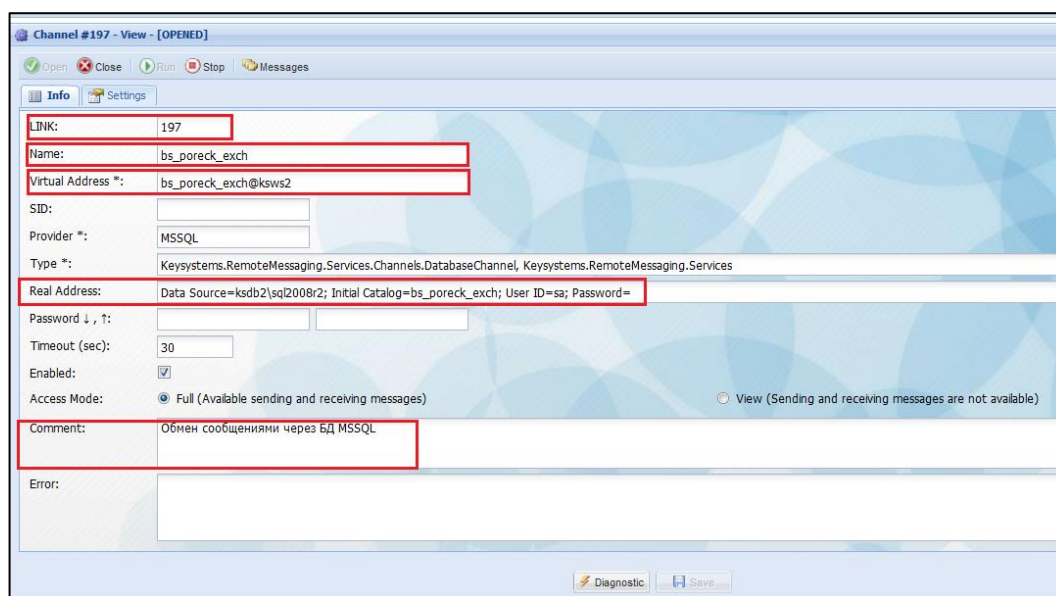
На странице CHANNELS (Каналы) представлена информация о каналах (Рисунок 43).



#	Name	Virtual Address	Provider	SID	Real Address	Opened	Running	Online	Last error
1	SYSTEM	system@ksws2	_SYSTEM_		Data Source=KSDb1\BKS;Initial Cat...	<input checked="" type="checkbox"/>	<input checked="" type="checkbox"/>	<input checked="" type="checkbox"/>	
4	svod@ksws2	svod@ksws2	MSSQL		Data Source=KSDb2\бух;Initial Catal...	<input checked="" type="checkbox"/>	<input checked="" type="checkbox"/>	<input checked="" type="checkbox"/>	
14	СМЭВ ГИС ГМП (тестовый)	smev@ksws2	SMEV		http://smev-mvf.test.gosuslugi.ru:77...	<input checked="" type="checkbox"/>	<input checked="" type="checkbox"/>	<input checked="" type="checkbox"/>	
28	Разработка Смета (бух_new_sma...	бух_new_smart@ksws2	MSSQL		Data Source=ksdb2\sq2008; Initial ...	<input checked="" type="checkbox"/>	<input checked="" type="checkbox"/>	<input checked="" type="checkbox"/>	Ошибка приема сообщения ...
30	ГИС (Только просмотр)	gis_ksdb1_bks@ksws2	MSSQL		Data Source=ksdb1\bks; Initial Catal...	<input checked="" type="checkbox"/>	<input checked="" type="checkbox"/>	<input checked="" type="checkbox"/>	
31	ГИС	gis_1302_test@ksws2	MSSQL		Data Source=ksdb1\bks; Initial Catal...	<input checked="" type="checkbox"/>	<input checked="" type="checkbox"/>	<input checked="" type="checkbox"/>	
32	oracle_kfu	oracle_kfu@ksws2	ORACLE		Data Source=192.168.1.4:1521/kfu...	<input checked="" type="checkbox"/>	<input checked="" type="checkbox"/>	<input checked="" type="checkbox"/>	Ошибка открытия канала.
39	file@ksws2	file@ksws2	FILE		App_Data\IN_OUT	<input checked="" type="checkbox"/>	<input checked="" type="checkbox"/>	<input checked="" type="checkbox"/>	
54	PCV ГМП	ksdb6sq2008_gis@ksws2	MSSQL		Data Source=ksdb6\sq2008; Initial ...	<input checked="" type="checkbox"/>	<input checked="" type="checkbox"/>	<input checked="" type="checkbox"/>	
67	Хранилище_Брянск_2014	dwh_bryansk_2014_sync@ksws2	MSSQL		Data Source=ksdb3\dwh10r2; Initial ...	<input checked="" type="checkbox"/>	<input checked="" type="checkbox"/>	<input checked="" type="checkbox"/>	

Рисунок 43. Реестр страницы Каналы

По кнопке  **Create** открывается меню, где необходимо выбрать тип добавляемого канала. Выбираем пункт –  **MSSQL**, канал для связи с БД MSSQL (2005, 2008). Для каждой базы может быть создан только один канал, если канал для базы уже существует (например, для связи с другими комплексами), то не нужно создавать новый канал, нужно использовать существующий.



Channel #197 - View - [OPENED]

LINK: 197

Name: bs_poreck_exch

Virtual Address *: bs_poreck_exch@ksws2

SID:

Provider *: MSSQL

Type *: KeySystems.RemoteMessaging.Services.Channels.DatabaseChannel, KeySystems.RemoteMessaging.Services

Real Address: Data Source=ksdb2\sq2008r2; Initial Catalog=bs_poreck_exch; User ID=sa; Password=

Password ↓, ↑:

Timeout (sec): 30

Enabled:

Access Mode: Full (Available sending and receiving messages) View (Sending and receiving messages are not available)

Comment: Обмен сообщениями через БД MSSQL

Error:

Diagnostic Save

Рисунок 44. Окно создания канала

В открывшемся окне на вкладке **Info** необходимо указать реквизиты (Рисунок 44):

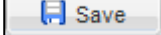
- **Link** – идентификатор;
- **Name** – имя канала, которое отображается на экране;
- **Virtual Address** – виртуальный адрес;
- **Real Address** – физический адрес;
- **Comments** – комментарий.

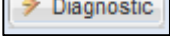
Дополнительные свойства канала зависят от его типа и указаны на вкладке **Settings**.
Дополнительное свойство канала состоит из следующих параметров:

- **Name** – Имя;
- **Value** – Значение;
- **Type** – Тип;
- **Format** – Формат;
- **Comments** – Комментарий.

для канала связи с базой ПК «Бюджет-СМАРТ»:

- DATABASE.STATUS_SP.ENABLED – «No»;
- MESSAGE.DELETE.EXPIRED – «Yes»;
- MESSAGE.DELETE.EXPIRED_DAYS – «1»;
- DATABASE.RECEIVE_SP.ENABLED – «Yes».
- DATABASE.RECEIVE_SP.OUTPUT – «No».

После ввода данных необходимо сохранить изменения по кнопке  **Сохранить**.

По кнопке  **Diagnostic** открывается окно диагностики состояния канала (Рисунок 45):

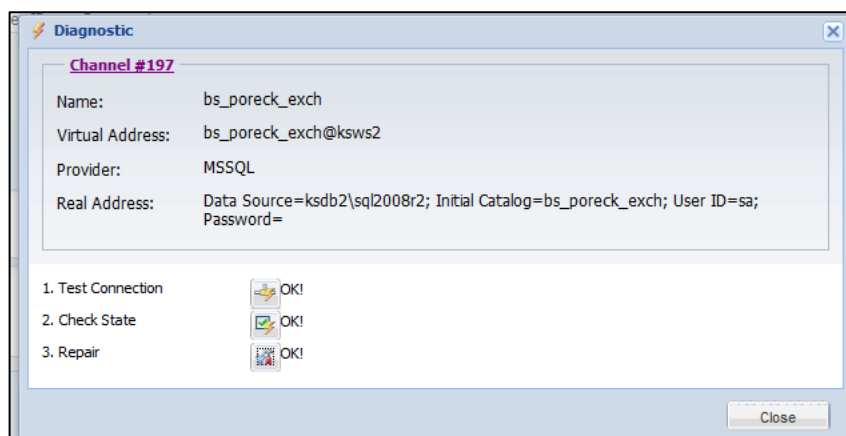


Рисунок 45. Окно диагностики состояния канала

Для проведения диагностики, необходимо использовать кнопки: **Test Connections** (проверка соединения), **Check State** (проверка состояния). Если по ним выходит сообщение «ОК!», это означает что канал настроен верно, иначе выходит соответствующее предупреждение о наличии ошибки (неверно указан пароль, сервер или база). При ошибках в строке **Check State** (проверка состояния) нужно нажать **Repair** (восстановление) и если оно прошло успешно повторить проверку

Примечание



Аналогичным образом создаются каналы для всех комплексов.

В реестре страницы **Channels (Каналы)** также при необходимости можно выполнить следующие действия:

▶ (Run) – запуск сервиса. Активирует все каналы, которые начинают периодическую проверку своего состояния и наличие новых отправляемых сообщений;

◻ (Stop) – остановка сервиса. Останавливает работу каналов, хотя каналы по прежнему могут принимать сообщения;

▶ **Restart** – перезагрузка. Сервис выгружается из памяти и заново запускается.

4.4. Настройка канала

В ПК Смета-Смарт необходимо указать канал связи с бюджетом и отобразить необходимые учреждения в отборе. Для просмотра канала необходимо открыть настройку **Клиенты сервиса обмена**, расположенную в навигаторе.

Навигатор → Настройки → Клиенты сервиса обмена

В реестре сервиса обмена отражаются все каналы, которые существуют в RMS Administrator (Рисунок 46).

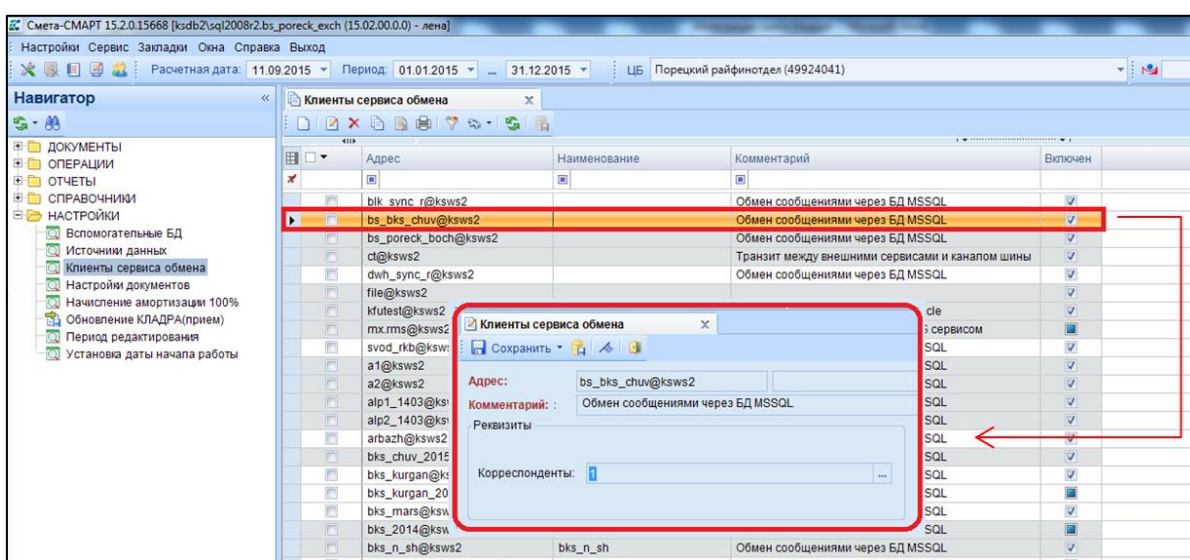


Рисунок 46. Настройка Клиенты сервиса обмена

При открытии канала необходимо отобразить Учреждения из списка.

Примечание



Справочник **Клиенты сервиса обмена** доступен в навигаторе только для пользователей с правами Администратора (Рисунок 47).

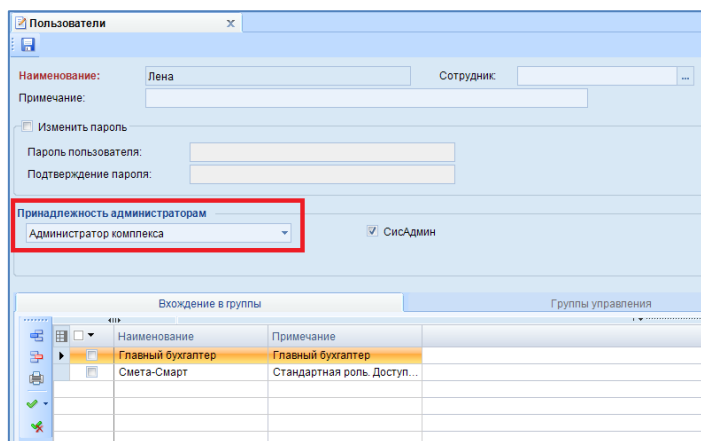


Рисунок 47. Настройка прав пользователя

Аналогичные действия необходимо проделать в ПК Бюджет-Смарт (настраивается канал сметы).

Далее необходимо в каждом из комплексов добавить задание. Для этого нужно открыть пункт **Сервис** → **Планировщик задач**.

В табличной части добавляется задание - проверка межкомплексного взаимодействия и после на вкладке **Триггеры** задается *Интервал проверки* (Рисунок 48).

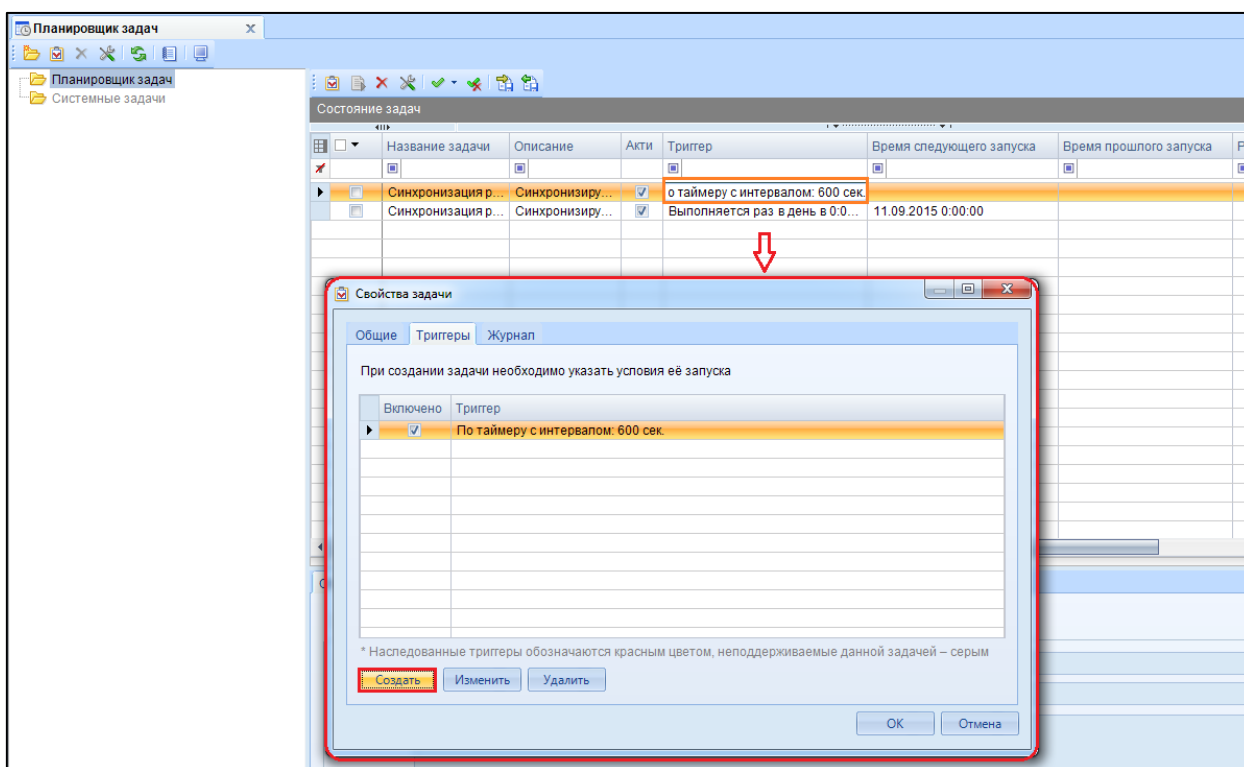


Рисунок 48. Планировщик задач

В реестре режима, в меню кнопки  **Передача**, выбирается пункт *Передача по шине*.

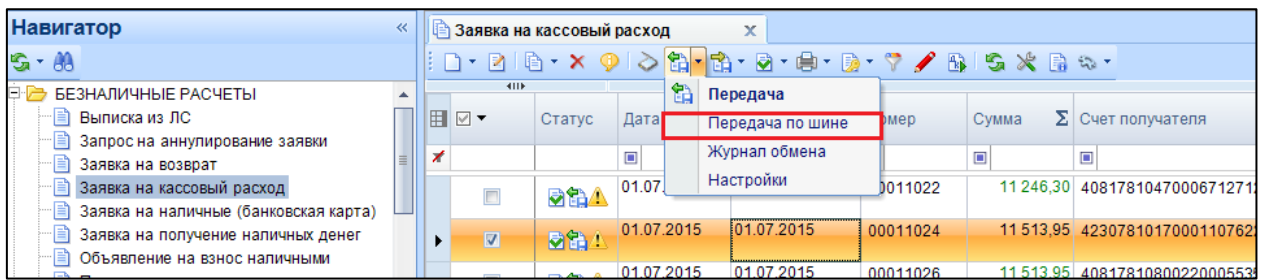


Рисунок 49. Передача документа по шине

4.5. Настройка Синхронизации

В ПК Смета-Смарт необходимо указать настройки синхронизации справочников (Рисунок 48).

Навигатор → Настройки → Режим синхронизации справочников

В строке *Использовать сервис синхронизации* установить **Да**.

В строке *Роль текущей БД в системе синхронизации* установить **Клиент**.

В строке *Сервер синхронизации справочников* указать канал Сметы-Смарт

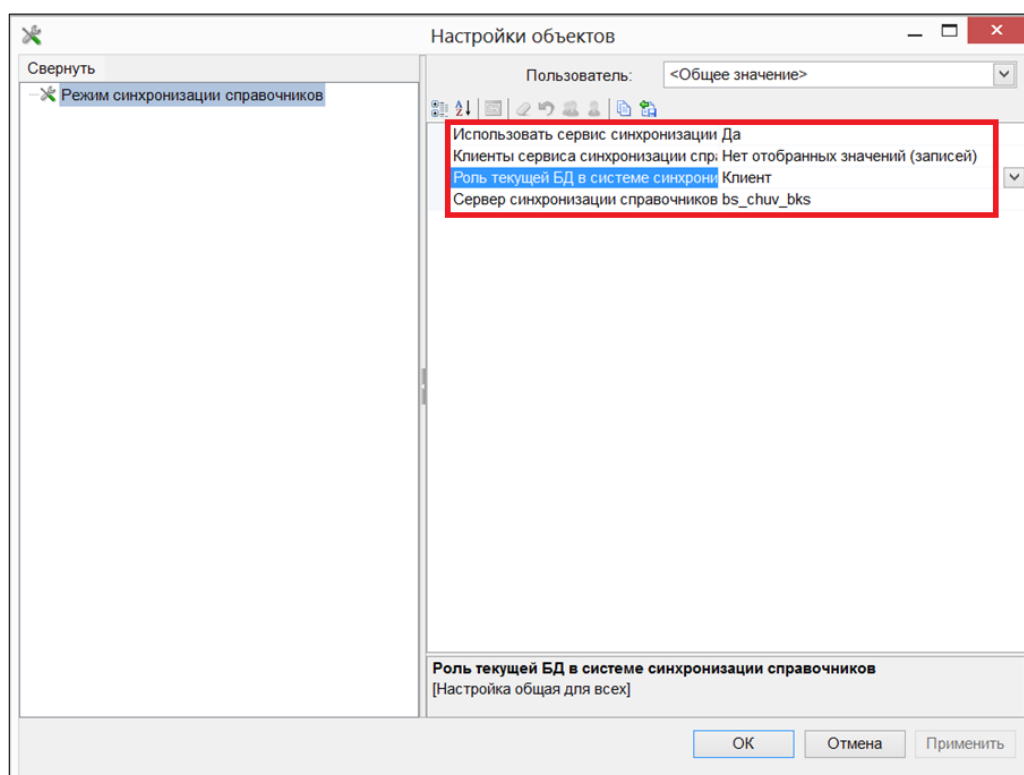


Рисунок 50. Режим настройки синхронизации в ПК Смета-Смарт

Затем в ПК Бюджет-Смарт необходимо указать настройки синхронизации справочников (Рисунок 49).

Навигатор → Сервисные режимы → Сервисы обмена с другими комплексами → Режим синхронизации справочников

В строке *Использовать сервис синхронизации* установить **Да**.

В строке *Клиент сервиса синхронизации справочников* указать канал Бюджета-Смарт

В строке *Роль текущей БД в системе синхронизации* установить **Сервер**.

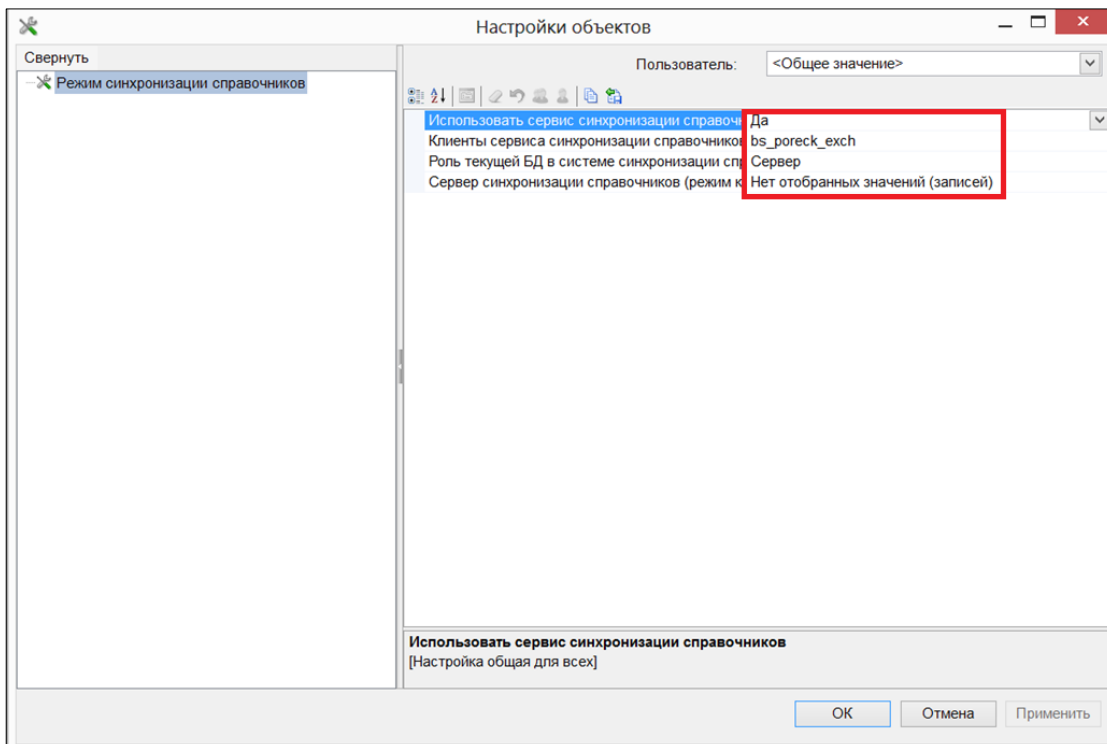


Рисунок 51. Режим настройки синхронизации в ПК Бюджет-Смарт

4.6. Синхронизация справочников

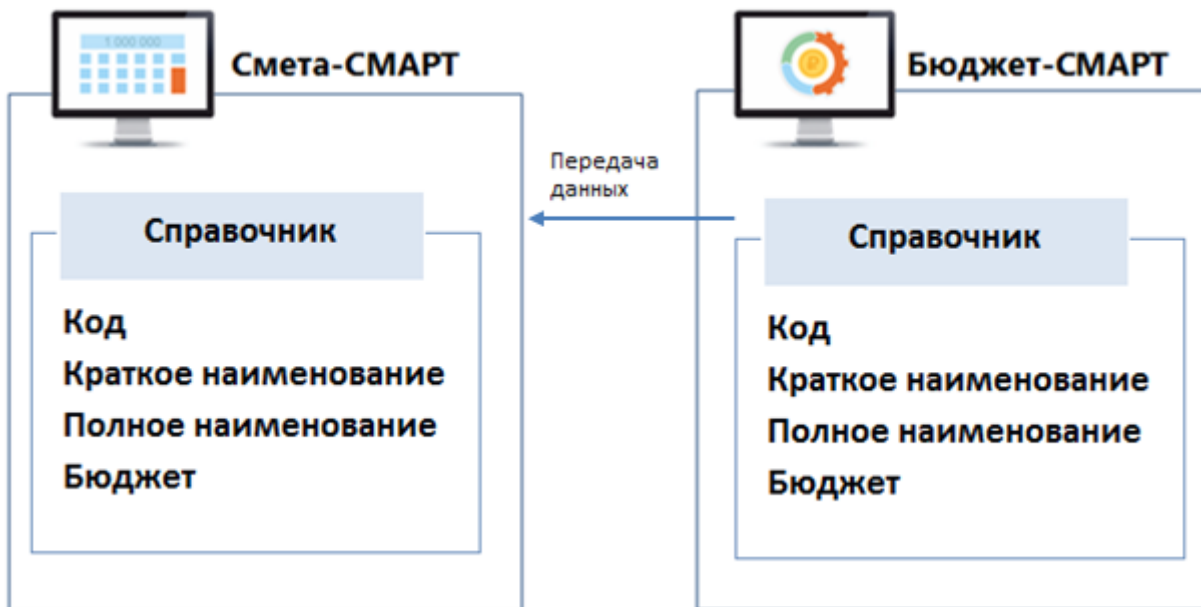


Рисунок 52. Синхронизация «Бюджет-СМАРТ» и «Смета-СМАРТ»

Использование синхронизации позволяет добиться однократного ввода справочников, мгновенной передачи информации об изменении и отказаться от обмена файлами.

Синхронизация позволяет выполнять обмен следующим справочникам:

1. Бюджеты
2. Ведомства
3. Виды доходов
4. Виды расходов
5. Группы/ Подгруппы/ Статьи источников
6. Дополнительная классификация
7. Корреспонденты
8. Операции сектора госуправления (ОСГУ)
9. Подвиды доходов/ Виды источников
10. Разделы / Подразделы
11. Региональная классификация
12. Целевые статьи расходов (ЦСР)

При синхронизации из Бюджета-СМАРТ передаются параметры справочника: Код, Кратное наименование, Полное наименование, Бюджет.

Для того что бы определить перечень справочников для синхронизации их необходимо указать в настройках ПК Смета-Смарт (Рисунок 51).

Настройки → Настройки → Настройка работы справочников → Синхронизация справочников

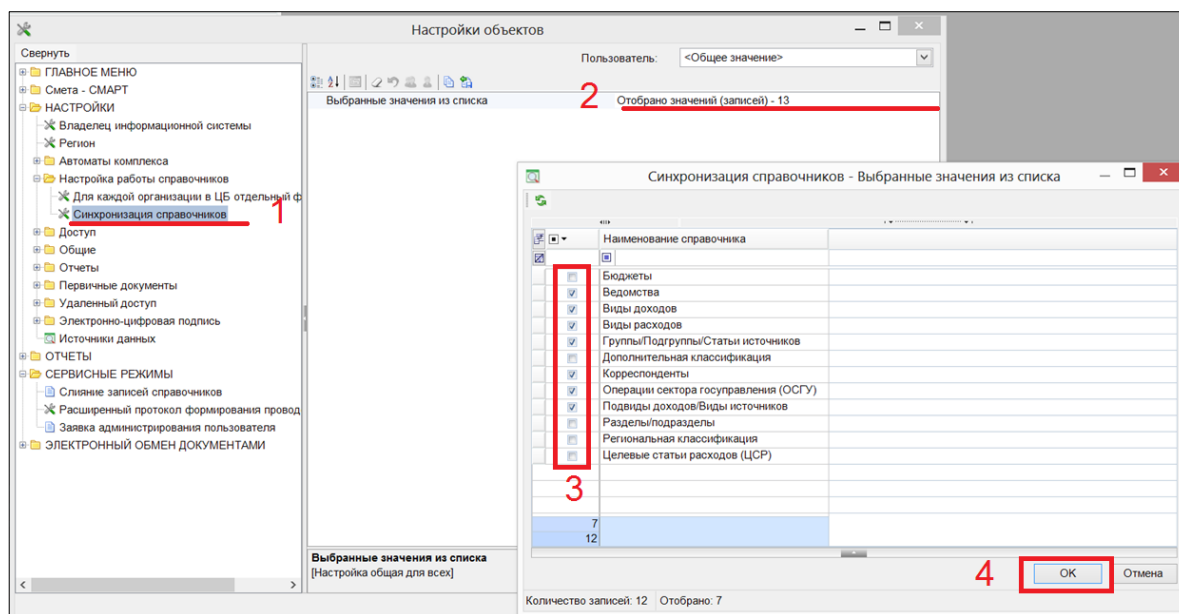




Рисунок 53. Выбор справочников для синхронизации

После этого в выбранных справочниках появится кнопка  **Синхронизация с НСИ**. По этой кнопке будет происходить синхронизация справочников с ПК Бюджет-Смарт.

Выйдет протокол об успешной синхронизации данных. После этого необходимо обновить данные по кнопке  **Обновить**.

Примечание



Для обновления данных после успешной синхронизации может потребоваться от 10 сек. и более, в зависимости от величины справочника.

У данных, которые были синхронизированны, установится Статус НСИ (Рисунок 52).

Код	Кр. наименование	Дата введения	Дата аннулиро	Статус НСИ
410	Бюдж.инв.в объекты гос.собств.ФГУ	01.01.2011		OK
411	Бюдж.инв.в объекты гос.собств.КУ вне рамок ГОЗ	01.01.2011		OK
412	Бюдж.инв.в объекты гос.собств.КУ в рамках ГОЗ	01.01.2011		OK
413	Бюдж.инв.в объекты гос.собств.БУ вне рамок ГОЗ	01.01.2011		OK
414	Бюдж.инв.в объекты гос.собств.БУ в рамках ГОЗ	01.01.2012		OK
415	Бюдж.инв.в объекты гос.собств.АУ	01.01.2012		OK
416	Субсидии бюджетам на строительство и модернизацию автомобильных...			
417	Субсидии бюджетам субъектов Российской Федерации на выплату ком...			
418	Субсидии бюджетам субъектов Российской Федерации на содержание...			
419	Субвенции бюджетам на выплату единовременных пособий при всех ф...			
420	Бюдж.инв.в объекты гос.собств.ГУП	01.01.2011	01.01.2014	OK

Рисунок 54. Справочник Виды расходов после синхронизации

5. Часто задаваемые вопросы

1. Можно ли канал, настроенный в шине на «старую» базу отредактировать на «новую» базу?

*Ответ: Можно. Необходимо остановить канал(Stop),заккрыть(Close), выключить параметр **Enabled**. После этого можно изменить параметры подключения, после чего выполнить действия аналогичны тем что выполняются при создании канала.*

2. Шина установлена как служба. Служба работает, но шина по ярлыку не запускается. После попытки перезапуска службы (остановки), служба не запускается. Что делать?

*Ответ: Возможно, что после переконфигурирования сети (сервера) поменялся IP сервера. Проверьте файл C:\Program Files (x86)\Remote Messaging Service\Webserver.exe.config. Возможно что, в этом файле, в параметре IPAddress явно указан неверный IP адрес. В этом случае указанный IP должен совпадать с IP-адресом данного сервера. Можно исправить IP-адрес на правильный, или указать в параметре *.*

Пример:

```
<?xml version="1.0"?>
<configuration>
  <appSettings>
    <add key="ApplicationPath" value="RMS" />
    <add key="VirtualPath" value="/" />
    <add key="IPAddress" value="*" />
    <add key="Port" value="8181" />
  </appSettings>
</configuration>
```

```

</appSettings>
  <startup>
    <supportedRuntime version="v4.0" sku=".NETFramework,Version=v4.0" />
  </startup>
</configuration>

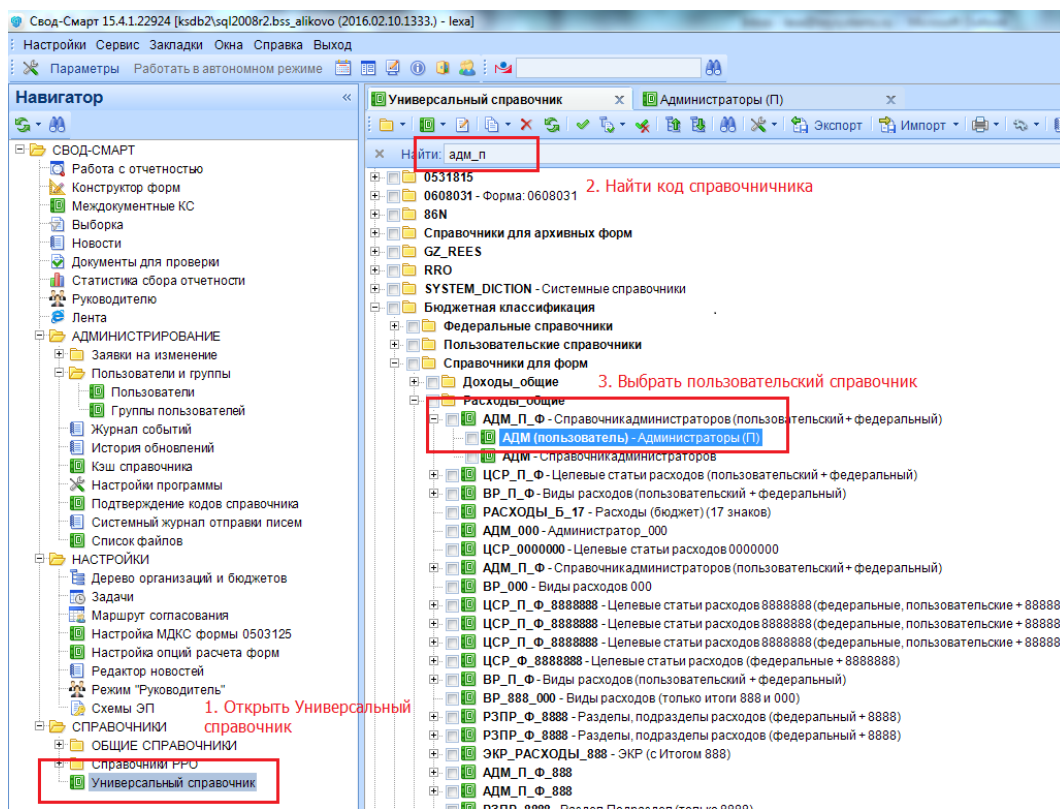
```

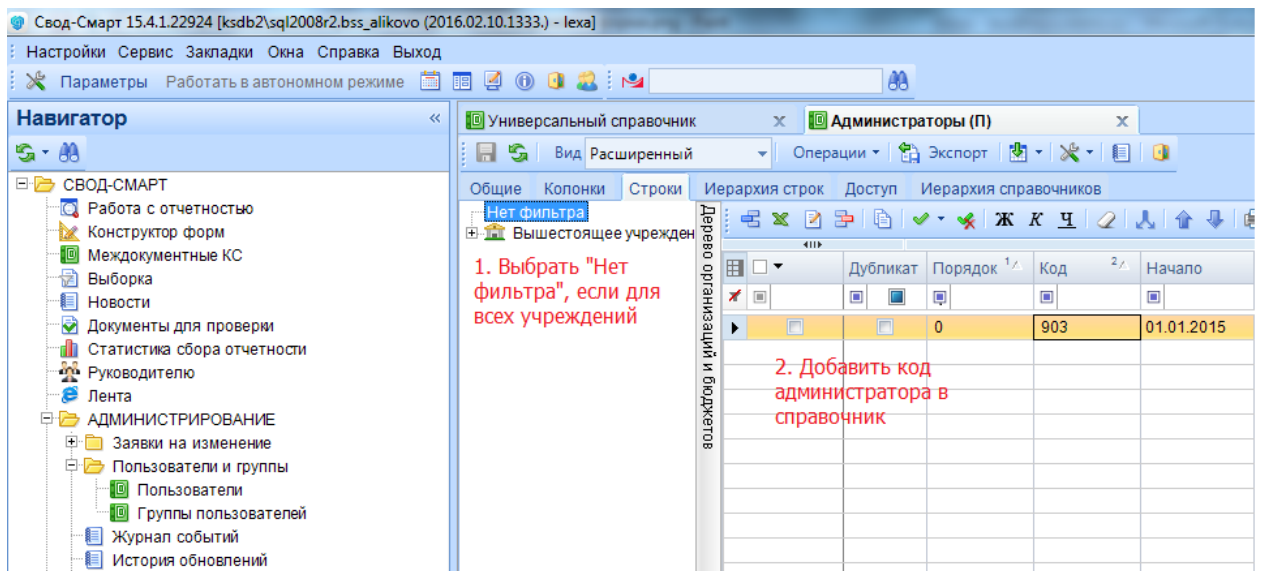
Аналогично проверьте, на какой адрес ссылается ярлык запуска программы RMS Administrator.

3. Какой сервис шины лучше поставить на iis или службой?

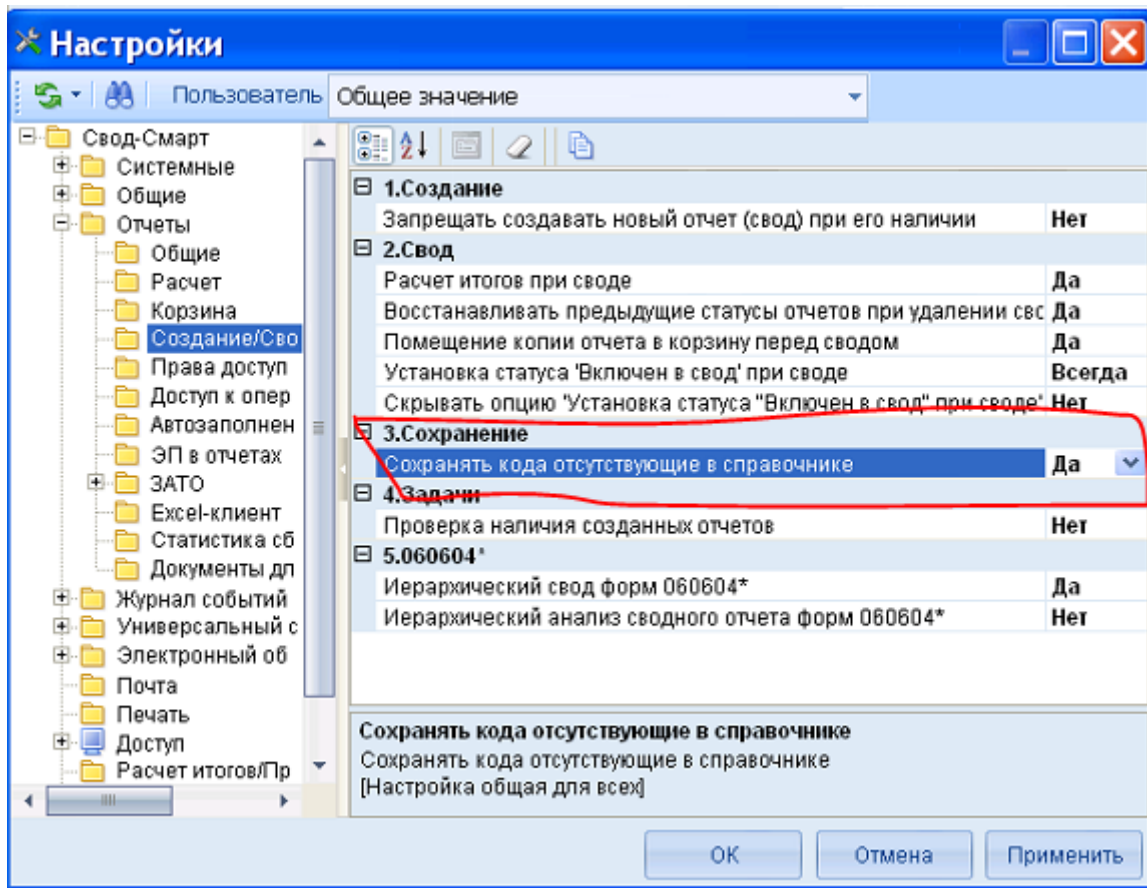
Ответ: Если не предполагается обмен данными с другими информационными системами через интернет (ПК Кейсистемс, СМЭВ и др.), то лучше ставить сервис шины – как службу на более надежный сервер.

4. Как добавить администратора в свод, если не сохраняется форма





Автоматическое добавление



Общие		Колонки	Строки	Иерархия строк	Доступ	Иерархия справочников
1. Общие						
Код						АДМ (пользователь)
Наименование						Администраторы
Краткое наименование						Администраторы (П)
Тип справочника						Обычный справочник
Фильтр по строкам						
Системный справочник						Нет
Добавлять новые строки автоматически						Да
Фильтр новых кодов						
2. Дополнительно						
Дата начала действия строк по умолчанию						
Строка по умолчанию						